

Отображение информации о драйвере принтера

Предусмотрена возможность вывода информации о драйвере принтера, такой, как номер версии и авторские права.

Для этого щелкните кнопку "О программе" на вкладке "Главная" диалогового окна "Свойства принтера".

Глава 5

Работа с параметрами печати (Windows NT)

В этом разделе содержится информация по установке и изменению параметров печати при использовании Windows NT.

Если Вы используете Windows 95/98, см. главу 4 "Работа с параметрами печати (Windows 95/98)".

Изменение настроек принтера: обзор	5-2
Выбор режима печати	5-2
Изменение параметров режима печати	5-4
Настройка параметров качества для режима печати	5-5
Настройка параметров режима цветной печати	5-7
Сохранение пользовательского режима печати	5-10
Настройка порядка вывода режимов печати	5-11
Редактирование пользовательского режима печати	5-12
Удаление пользовательского режима печати	5-12
Сохранение пользовательского режима печати в файле	5-13
Загрузка пользовательского режима печати из файла	5-13
Настройка параметров бумаги	5-14
Использование параметра "Увеличить/Уменьшить"	5-16
Печать плаката	5-17
Задание параметров печати по умолчанию	5-19
Отображение информации о драйвере принтера	5-21

Изменение настроек принтера: обзор

Параметры печати включают в себя настройки, которые определяют вид распечатанного документа. Параметры печати изначально имеют настройку по умолчанию, что позволяет сразу же выполнять печать документов. Однако для определенных документов может потребоваться изменить эти настройки.

Приведенные ниже указания описывают общие процедуры изменения параметров принтера. Подробные сведения о конкретных параметрах принтера приведены в последующих разделах данной главы.

Для изменения параметров печати

1. При открытом документе щелкните мышью на команде "Печать". (В большинстве приложений Windows эта команда находится в меню "Файл" или на панели инструментов.)
2. В диалоговом окне "Печать" щелкните "Свойства".
3. В диалоговом окне свойств принтера укажите требуемые параметры принтера на вкладках "Главная", "Бумага".
4. Если Вы не удовлетворены сделанными на какой-либо вкладке изменениями и хотите вернуться к значениям по умолчанию, щелкните мышью на кнопке "По умолчанию".
5. Для сохранения сделанных изменений и закрытия диалогового окна свойств принтера щелкните мышью на кнопке ОК.

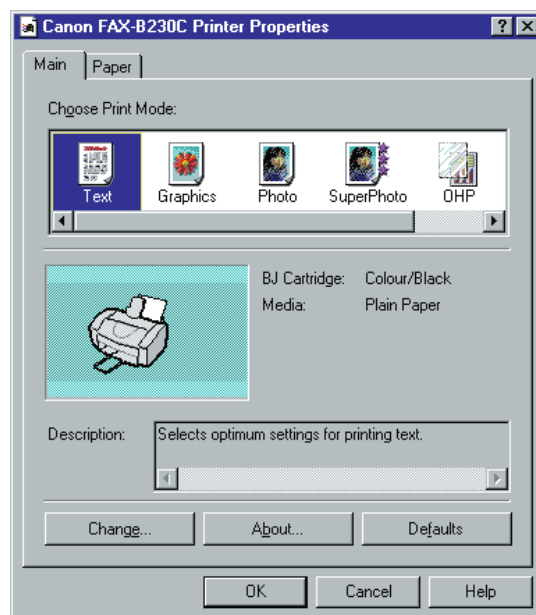
Для закрытия диалогового окна без сохранения изменений щелкните мышью на кнопке "Отмена".

Выбор режима печати

При распечатке документа требуется выбрать режим печати. Режим печати определяет качество печати и параметры цвета. Изначально при первой установке программного обеспечения Canon FAX предусмотрено несколько режимов печати, заданных на заводе-изготовителе. Вы можете временно изменить параметры предустановленных режимов печати при печати конкретного документа. Можно также сохранить измененные параметры в качестве нового режима печати для использования в будущем.

Для выбора режима печати

1. В диалоговом окне свойств принтера щелкните мышью на вкладке "Главная".



2. В поле "Режим печати" щелкните мышью на предустановленном режиме печати, наиболее подходящем для Вашего документа. При первоначальной установке программного обеспечения доступны следующие предустановленные режимы печати:
 - Текст
Пункт "Текст" следует выбирать для документов, состоящих преимущественно из текста.
 - Графика
Пункт "Графика" следует выбирать, если требуется получить четкие и резкие границы между цветами на иллюстрациях.

- **Фото**
Пункт "Фото" следует выбирать для получения более мягких и естественных цветов. Так как режим печати "Фото" обеспечивает высокое качество печати, то задание на печать будет выполняться дольше.
- **Super Photo**
Пункт "Супер Пхото" следует выбирать, если требуется получить точную копию исходного фотографического изображения. Режим Super Photo наиболее эффективен при использовании в сочетании с картриджем VJ для фотопечати и бумаги для высоких разрешений.
- **ОНР**
Режим "ОХП" используется для печати на прозрачных пленках.
- **Черновик**
Пункт "Черновик" следует выбирать, если требуется распечатать документ быстро, но с невысоким качеством. Режим "Черновик" хорошо подходит для печати больших документов и для корректуры.

Зона с иллюстрацией принтера показывает установки для текущего режима печати.

В поле "Описание" выводится краткие пояснения или примечания к выбранному режиму печати.

Изменение параметров режима печати

Вы можете временно изменить параметры предустановленного режима печати для распечатки текущего документа. Можно также определить и сохранить пользовательский режим печати, удовлетворяющий требованиям конкретного задания на печать. Сохраненный пользовательский режим печати можно изменить и вновь сохранить. Если пользовательский режим печати не сохранен, то он доступен только во время текущего задания на печать.

Приведенные ниже инструкции описывают процедуры изменения параметров режима печати.

Для изменения параметров режима печати

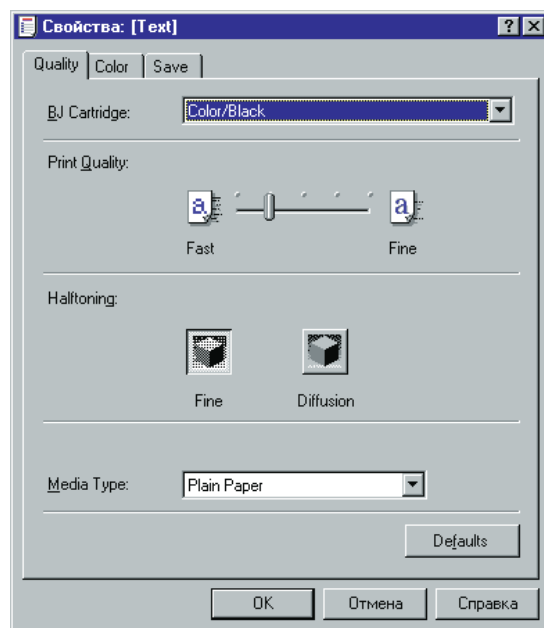
1. На вкладке "Главная" в диалоговом окне свойств принтера щелкните мышью на том режиме печати, который требуется изменить. Затем щелкните "Изменить".

2. В диалоговом окне "Свойства" укажите требуемые параметры режима печати на вкладках "Качество" и "Цвет".
3. Если требуется сохранить параметры для распечатки других документов в будущем, щелкните на вкладке "Сохранение" и сохраните параметры в виде пользовательского режима печати.
4. Завершив ввод значений на вкладках "Качество" и "Цвет" (и, возможно, на вкладке "Сохранение"), закройте диалоговое окно, щелкнув ОК или "Отмена".

Если параметры не были сохранены на вкладке "Сохранение": щелкните ОК, чтобы временно сохранить параметры только для распечатки текущего документа; щелкните "Отмена", чтобы закрыть диалоговое окно без сохранения сделанных изменений.

Настройка параметров качества для режима печати

На вкладке "Качество" диалогового окна "Свойства" задаются перечисленные ниже параметры.

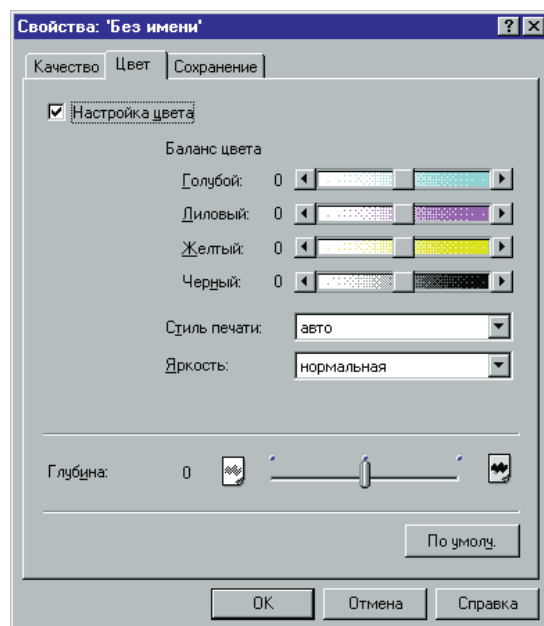


- **ВJ-картридж**
Выберите тип картриджа, который требуется использовать для печати
 - Цветной/Черный
Выберите, если используется цветной или черный ВJ-картридж.
 - Цветной Фото
Выберите, если используется ВJ-картридж для фотопечати.
- **Качество печати**
С помощью регулятора установите требуемое качество печати между "Быстрая" и "Точная", выбрав оптимальный баланс между скоростью и качеством печати.
- **Полутона**
Щелкните на требуемом способе обработки полутонов.

- **Четкие**
Выберите этот пункт для использования маленьких групп точек, создающих в изображениях плавные переходы с использованием среднего количества оттенков серого. Эта настройка обеспечивает быструю печать и хорошо подходит для печати графики в деловых бумагах.
- **Диффузия**
При выборе этого пункта отдельные точки чернил располагаются случайным образом, что обеспечивает очень плавные переходы между различными градациями яркости. Этот режим хорошо подходит для печати документов, содержащих качественные иллюстрации и фотографии. В этом режиме печать выполняется дольше, но обеспечивается более высокое качество изображения.
- **Тип носителя**
Выберите тип материала для печати (например, обычная бумага или конверты).

Настройка параметров цвета для режима печати

Для обеспечения точной передачи цветов при печати используются следующие параметры на вкладке "Цвет" диалогового окна "Свойства".



- **Настройка цвета**

Выберите этот пункт для настройки различий между цветами, отображаемыми на мониторе, и цветами на распечатке.

- **Баланс цвета**

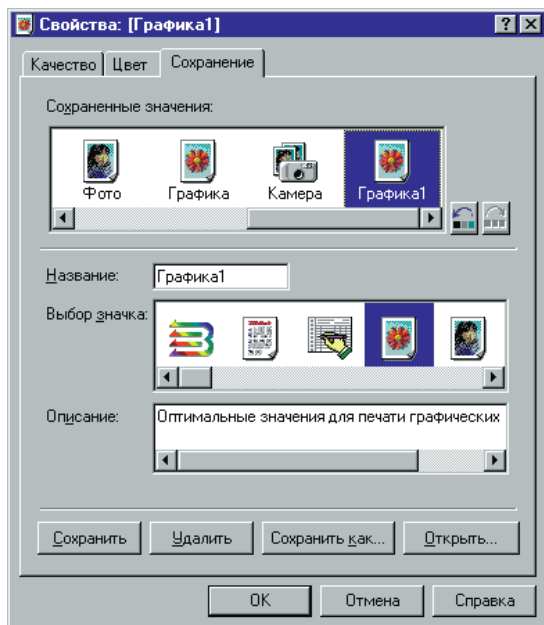
С помощью регулятора настройте баланс для перечисленных цветов. Перемещением регулятора вправо выбирается более темный оттенок цвета, а перемещением влево - более светлый.

При изменении баланса чернил четырех цветов изменяется общий цветовой оттенок изображения. Поскольку цвет, как правило, настраивается в приложении, то используйте данные регуляторы только для тонкой подстройки.

- **Стиль печати**
Выберите печать точных естественных промежуточных цветов или четких и ярких основных цветов.
- **Яркость**
Настраивает общую яркость промежуточных цветов, не влияя на цвет чисто белых и чисто черных участков
 - Светлая
Выберите этот пункт, если настраивать яркость не требуется.
 - "Нормальная", "Темная" или "Очень темная"
Выберите для получения более темного общего цвета. Контрастность ярких областей повышается, а контрастность темных - понижается.
- **Согласование цветов**
Выберите процесс согласования цветов для как можно более точного соответствия цветов распечатываемого документа цветам исходного изображения.
 - Нет
Цвета печатаются в соответствии с процентным соотношением CMYK или в соответствии с цветом в образце цвета.
 - Сканер/Фотоаппарат
Отсканированное изображение распечатывается с цветами, как можно более точно воспроизводящими цвета исходного изображения.
 - Экран
Изображения, полученные с помощью видеокамеры или выводимые на экран монитора, распечатываются с цветами, как можно более точно воспроизводящими цвета исходного изображения. Пункт "Экран" следует выбирать также для распечатки отсканированных изображений, которые обрабатывались в прикладной программе.
- **Интенсивность**
Перемещайте регулятор для увеличения или уменьшения уровня яркости документа.

Сохранение пользовательского режима печати

После изменения параметров на вкладках "Качество" и "Цвет" режим печати можно сохранить для будущего использования. Например, один режим печати может использоваться для распечатки документов текстового редактора Word, а другой режим - для распечатки изображений из программы Photoshop. Чтобы быстро установить параметры для печати следующего документа, можно выбрать сохраненный режим печати.



Для сохранения пользовательского режима печати

1. На вкладке "Сохранение" диалогового окна "Свойства" введите имя нового режима печати в поле "Название".
2. В поле "Выбор значка" щелкните на значке, который будет иллюстрировать новый режим печати. Значок, выбранный для пользовательского режима печати, будет выводиться в поле "Режим печати" на вкладке "Главная".

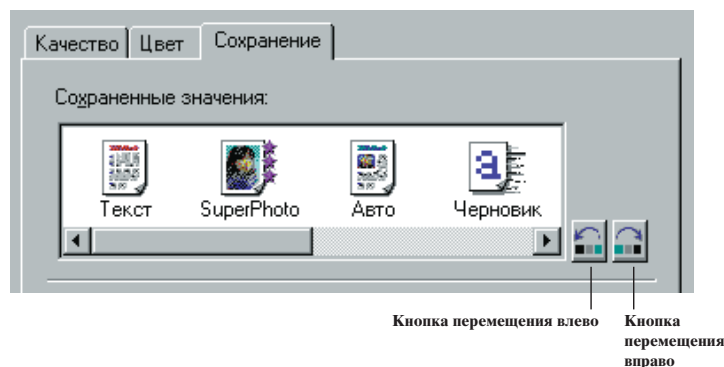
3. В поле "Описание" введите описание режима печати. Это описание будет выводиться на вкладке "Главная" при выборе этого режима печати.
4. Щелкните мышью на кнопке "Сохранить".

Настройка порядка вывода режимов печати

Значки предустановленных и пользовательских режимов печати выводятся на вкладке "Главная" в определенном порядке. Если текущий порядок Вас не устраивает, то значки можно переместить, изменяя таким образом порядок вывода.

Для изменения порядка вывода значков режимов печати

1. В поле "Сохраненные значения" на вкладке "Сохранение" щелкните на значке режима печати, порядок вывода которого требуется изменить.



2. Для перемещения значка щелкните на кнопке перемещения влево или вправо.

Значки режимов печати будут выводиться в назначенном порядке.

Редактирование пользовательского режима печати

Параметры любого сохраненного режима печати можно изменить. Например, можно задать другой картридж для ранее созданного пользовательского режима печати.

Постоянное изменение и сохранение параметров для предустановленного режима печати невозможно.

Для редактирования пользовательского режима печати

1. На вкладке "Главная" диалогового окна свойств принтера щелкните мышью на пользовательском режиме печати, который требуется изменить.
 2. Щелкните мышью на кнопке "Изменить".
 3. Сделайте необходимые изменения на вкладках "Качество" и "Цвет" диалогового окна "Свойства".
 4. На вкладке "Сохранение" убедитесь, что в списке "Сохраненные значения" выбран режим печати, указанный на шаге 1.
 5. Щелкните мышью на кнопке "Сохранить".
- Сделанные изменения будут сохранены.

Удаление пользовательского режима печати

Если пользовательский режим печати больше не нужен, его можно удалить.

Нельзя удалить предустановленный режим печати.

Для удаления пользовательского режима печати

1. На вкладке "Главная" диалогового окна свойств принтера выберите пользовательский режим печати, который требуется удалить.
2. Щелкните мышью на кнопке "Изменить".

3. На вкладке "Сохранение" диалогового окна "Свойства" убедитесь, что выбраны параметры, указанные на шаге 1.

4. Щелкните на кнопке "Удалить".

Пользовательский режим печати больше не будет выводиться в диалоговых окнах.

Сохранение пользовательского режима печати в файле

Чтобы свести к минимуму количество пользовательских режимов печати, хранящихся на вкладке "Главная", Вы можете сохранить некоторые режимы в виде файла. Сохранив пользовательский режим в файле, Вы можете удалить этот режим из списка сохраненных режимов. Как только этот режим Вам понадобится, Вы сможете загрузить его из файла.

Для сохранения пользовательского режима печати в файле

1. В диалоговом окне "Свойства принтера" на вкладке "Главная" щелкните на кнопке "Изменить".
2. В диалоговом окне свойств принтера щелкните мышью на вкладке "Сохранение".
3. В списке "Сохраненные значения" на вкладке "Сохранение" выберите режим печати, который требуется сохранить в виде файла.
4. Щелкните мышью на кнопке "Сохранить как".
5. В диалоговом окне "Сохранение файла" выберите папку, в которой требуется сохранить файл. Затем введите имя файла.
6. Щелкните на ОК.

Пользовательский режим печати сохранен в выбранной папке в файле с указанным именем.

Загрузка пользовательского режима печати из файла

Если возникла необходимость напечатать документ с использованием режима печати, ранее сохраненного в виде файла, то этот режим можно загрузить из файла.

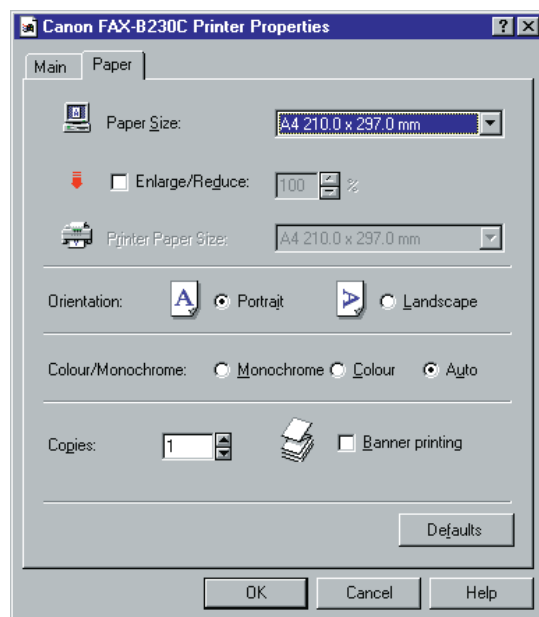
Для загрузки файла пользовательского режима печати

1. В диалоговом окне "Свойства принтера" на вкладке "Главная" щелкните на кнопке "Изменить".
2. В диалоговом окне свойств принтера щелкните мышью на вкладке "Сохранение".
3. На вкладке "Сохранение" щелкните мышью на кнопке "Открыть".
4. В диалоговом окне "Открытие файла" выберите следующие элементы: папку, в которой хранится файл с нужным режимом печати; имя файла, в котором хранится режим печати, подлежащий загрузке; значок, соответствующий сохраненному режиму печати.
5. Щелкните на ОК.

Загруженный режим печати появится в списке "Сохраненные значения" на вкладке "Сохранение" и в поле "Режим печати" на вкладке "Главная".

Настройка параметров бумаги

Помимо выбора режима печати и изменения любых параметров качества печати или цвета, можно установить нижеприведенные параметры на вкладке "Бумага" диалогового окна "Свойства принтера".



- **Размер страницы**

Выберите требуемый формат бумаги или конверта.

Выбранная бумага должна совпадать с форматом бумаги, указанным в том приложении Windows NT, из которого будет производиться печать.

- **Увеличить/Уменьшить**

Щелкните, чтобы увеличить размер распечатываемого документа максимум до 400 процентов или уменьшить его вплоть до 10 процентов от исходного размера документа.

Подробнее см. раздел "Использование параметра Увеличить/Уменьшить".

- **Размер бумаги**

Выберите формат бумаги для параметра увеличения или уменьшения.

Если вместо "Размера страницы" выбран параметр "Размер бумаги", то размер документа автоматически уменьшается или увеличивается таким образом, чтобы документ помещался на бумагу выбранного формата.

■ **Ориентация**

Выберите тип ориентации для задания расположения документа на странице: "Книжная" для вертикального расположения документа на странице или "Альбомная" для горизонтального расположения документа на странице.

■ **Цветной/Монохромный**

Выберите, требуется ли цветная или монохромная печать. Можно также задать автоматическую установку данного параметра.

■ **Копий**

Введите количество экземпляров, которое требуется напечатать.

■ **Печать плаката**

Выберите этот пункт для активизации функции печати плакатов. Подробнее см. раздел "Печать плаката".

Использование параметра "Увеличить/Уменьшить"

Параметр "Увеличить/Уменьшить" можно использовать для увеличения размера распечатываемого документа вплоть до 400 процентов или для уменьшения вплоть до 10 процентов от исходного размера документа. Однако при изменении масштаба увеличения или уменьшения одновременно изменяется распечатываемая область документа, что может привести к его частичной распечатке.

Существует два способа увеличения или уменьшения документа. Можно либо указать формат бумаги, отличающийся от указанного в прикладной программе, либо указать коэффициент увеличения или уменьшения размера документа.

Для увеличения или уменьшения документа путем изменения формата бумаги

1. В списке "Размер страницы" выберите формат бумаги, указанный в прикладной программе (обычно его можно выяснить в пункте "Настройка страницы" прикладной программы).
2. Выберите "Увеличить/Уменьшить".

3. В списке "Размер бумаги" выберите формат бумаги, фактически загруженной в принтер. Процент увеличения или уменьшения размера документа автоматически настраивается на указанный формат бумаги.
4. Щелкните на ОК.

Для увеличения или уменьшения документа путем указания коэффициента масштабирования

1. В списке "Размер страницы" выберите формат бумаги, указанный в прикладной программе (обычно его можно выяснить в пункте "Настройка страницы" прикладной программы).
2. Выберите "Увеличить/Уменьшить".
3. В списке "Увеличить/Уменьшить" выберите требуемый коэффициент увеличения или уменьшения.
4. Щелкните на ОК.



При изменении формата бумаги в прикладной программе коэффициент увеличения или уменьшения автоматически изменяется в соответствии со сделанными изменениями.

Печать плаката

Хотя принтер Canon FAX позволяет печатать плакаты, эта функция имеет некоторые ограничения. Эти ограничения перечислены ниже.

- Принтер Canon FAX не может печатать на первом листе бумаги для плакатов. Вследствие этого необходимо всегда иметь на один лист больше, чем требуется для размещения плаката.
- Максимальная длина плаката составляет пять фактически распечатываемых страниц (всего шесть страниц, включая первую, печать на которой невозможна).

Настройка принтера Canon FAX для печати плакатов

1. Выдвиньте опору для бумаги.
2. Переместите рычаг толщины бумаги в левое положение.
3. Вставьте в принтер бумагу для плакатов. Первую страницу необходимо вставить так, чтобы сгиб, разделяющий первую и вторую страницы, был направлен вверх.
4. Убедитесь в том, что верхняя сторона бумаги является именно той стороной, на которой должен быть напечатан плакат.
5. Поднимите обе выходных направляющих для бумаги в вертикальное положение.

Для настройки параметров печати и распечатки плаката

1. В приложении, которое использовалось для создания плаката, выберите команду "Печать".
2. В диалоговом окне "Печать", в группе "Страницы" укажите диапазон страниц, которые требуется напечатать.

Помните о том, что невозможно начать печать с первого листа бумаги для плакатов. Поэтому, если Вы собираетесь напечатать плакат максимальной длины, то в группе "Страницы" укажите диапазон с 2 по 6, чтобы получить 5 отпечатанных страниц.
3. Щелкните на кнопке "Свойства".
4. На вкладке "Главная" диалогового окна "Свойства принтера" выберите режим печати.
5. Щелкните мышью на кнопке "Изменить".
6. На вкладке "Качество" диалогового окна "Свойства" выберите в списке "Тип носителя" значение "Обычная бумага". Затем щелкните ОК.
7. На вкладке "Бумага" диалогового окна "Свойства принтера" или "Параметры принтера по умолчанию" выберите формат бумаги для плакатов в списке "Размер страницы". Затем выберите "Печать плаката".
8. В окне сообщения принтера Canon FAX щелкните на кнопке ОК. В диалоговом окне "Свойства принтера" или "Параметры принтера по умолчанию" щелкните кнопку ОК.
9. В диалоговом окне "Печать" щелкните на команде печати (обычно ОК или "Печать").

Плакат будет распечатан на принтере Canon FAX.

Задание параметров печати по умолчанию

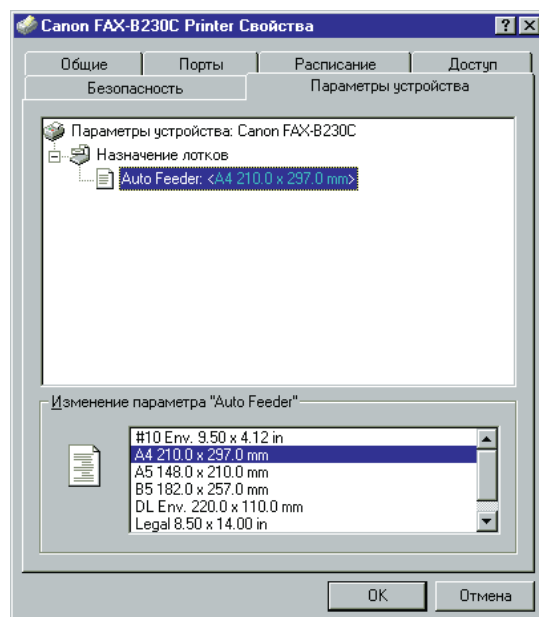
Для изменения параметров по умолчанию можно открыть драйвер принтера непосредственно с рабочего стола Windows, еще до фактического начала печати документов.

Для установки параметров печати по умолчанию

1. На рабочем столе Windows щелкните "Пуск", выберите пункт "Настройка", затем щелкните "Принтеры".
2. В окне "Принтеры" щелкните мышью на значке принтера Canon FAX.
3. В меню "Файл" щелкните пункт "Стандартные параметры печати".
4. В диалоговом окне "Стандартные параметры печати" сделайте требуемые изменения на соответствующих вкладках и щелкните на кнопке ОК.

Для задания формата бумаги, связанного с лотком для бумаги

1. На рабочем столе Windows щелкните "Пуск", выберите пункт "Настройка", затем щелкните "Принтеры".
2. В окне "Принтеры" щелкните мышью на значке принтера Canon FAX.
3. В меню "Файл" щелкните мышью на пункте "Свойства".
4. В диалоговом окне свойств принтера щелкните мышью на вкладке "Параметры устройства".



5. В поле "Изменить параметры автоподачи" выберите требуемый формат бумаги.
6. Для сохранения изменений и закрытия диалогового окна, щелкните на ОК.
Для закрытия диалогового окна без сохранения изменений щелкните мышью на кнопке "Отмена".



Стандартные параметры Windows для драйвера принтера содержатся на вкладках "Общее", "Порты", "Расписание", "Доступ" и "Безопасность". Подробное описание этих параметров см. в документации пользователя Windows.

Отображение информации о драйвере принтера

Предусмотрена возможность вывода информации о драйвере принтера, такой, как номер версии и авторские права.

Для этого щелкните кнопку "О программе" на вкладке "Главная" диалогового окна "Свойства принтера".

Глава 6

Выполнение других заданий Canon FAX Suite

В этой главе содержится информация и даются инструкции по выполнению других задач в программе Canon FAX Suite.

Использование монитора состояния Canon FAX	6-2
Работа с монитором состояния в свернутом виде	6-2
Использование окна монитора состояния	6-3
Сообщения о состоянии	6-4
Отключение принтера Canon FAX	6-5
Восстановление связи Canon FAX	6-5
Удаление программного обеспечения Canon FAX Suite	6-6
Повторная установка программного обеспечения Canon FAX Suite	6-7

Использование монитора состояния Canon FAX

Монитор состояния Canon FAX необходим для контроля и отслеживания текущего состояния принтера Canon FAX и для привлечения внимания пользователя к любым ошибочным состояниям.

При установке программного обеспечения Canon FAX оно настраивается так, что монитор состояния запускается автоматически при входе в Windows. Запущенный монитор состояния Canon FAX отображается в виде значка на панели задач Windows или в виде окна.



Если к компьютеру подключен принтер Canon FAX, рекомендуется держать монитор состояния открытым постоянно. Монитор состояния должен быть открыт, чтобы Вы (и другие подключенные пользователи) могли получить доступ к принтеру Canon FAX с компьютера.

Для запуска монитора состояния, если он не открыт

1. На рабочем столе Windows щелкните "Пуск", затем выберите "Программы".
2. В меню "Программы" выберите пункт "Цанон ФАБ Суите", а затем щелкните на программе "Монитор состояния Canon FAX".

Работа с монитором состояния в свернутом виде

Значок свернутого монитора состояния появляется на панели задач Windows. Графический вид значка указывает на тип деятельности, о котором он сообщает.

На экран можно вывести меню, позволяющее выполнять различные команды, например, открыть окно "Монитор состояния".

Чтобы вывести на экран меню для свернутого монитора состояния

На панели задач Windows щелкните правой кнопкой мыши на значке монитора состояния Canon FAX.

Чтобы открыть окно "Монитор состояния" с помощью значка

Щелкните на команде "Восстановить" в меню "Монитор состояния".

Чтобы указать "Монитор состояния" в верхнем окне

Щелкните на команде "Поверх остальных окон" в отображенном меню.

Для повторного подключения принтера Canon FAX и программы Canon FAX Suite (если они были ранее отключены)

Щелкните на команде "Восстановить связь" в меню "Монитор состояния".

Для вывода сведений о порте, к которому подключен принтер Canon FAX

Щелкните на команде "Сведения об устройстве" в меню "Монитор состояния".

Для загрузки "Монитора состояния" каждый раз при запуске Windows

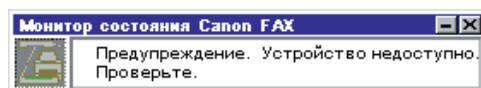
Щелкните на команде "Загружать при запуске Windows" в меню "Монитор состояния".

Чтобы закрыть монитор состояния

Щелкните на команде "Закрыть" в меню "Монитор состояния".

Использование окна монитора состояния

Окно "Монитор состояния" отображает *только* состояние принтера Canon FAX. Монитор состояния Canon FAX нельзя использовать для прерывания работы.



Вы можете отобразить меню окна "Монитор состояния", которое позволяет Вам выполнять определенные задачи, например, закрывать окно и возвращаться к свернутому отображению Монитора состояния Canon FAX и закрывать монитор состояния Canon FAX.

Для отображения меню в окне "Монитора состояния Canon FAX"

Щелкните правой кнопкой мыши в окне "Монитор состояния: Canon FAX".

Чтобы указать "Монитор состояния" в верхнем окне

Щелкните на команде "Поверх остальных окон" в меню "Монитор состояния".

Для повторного подключения принтера Canon FAX и программы Canon FAX Suite (если они были ранее отключены)

Щелкните на команде "Восстановить связь" в меню "Монитор состояния".

Для вывода сведений о порте, к которому подключен принтер Canon FAX
Щелкните на команде "Сведения об устройстве" в меню "Монитор состояния".

Для возврата к кнопке или значку монитора состояния
Щелкните на команде "Свернуть" в меню "Монитор состояния".

Для загрузки монитора состояния каждый раз при запуске Windows
Щелкните на команде "Загружать при запуске Windows" в меню "Монитор состояния".

Чтобы закрыть окно "Монитор состояния: Canon FAX"
Щелкните на команде "Заккрыть" в меню "Монитор состояния".

Сообщения о состоянии

Монитор состояния Canon FAX сообщает следующие сведения о состоянии принтера Canon FAX .

- **Простой**
Это состояние означает, что принтер Canon FAX в данный момент бездействует.
- **Печать**
Это состояние означает, что принтер Canon FAX в данный момент печатает документ.
- **Обратить внимание**
Этот статус указывает, что требуется обратить внимание на принтер Canon FAX в таких ситуациях, как, например, отсутствие бумаги. Окно "Монитор состояния" описывает, на что требуется обратить внимание.
После исправления ситуации это сообщение автоматически стирается.
- **Предупреждение об ошибке**
Это состояние указывает на то, что в принтере Canon FAX имеются неполадки более неотложного характера, как, например, ситуация, когда монитор состояния не находит принтера Canon FAX. В окне "Монитор состояния" указывается характер неполадки и дается совет по ее устранению.
После исправления ситуации это сообщение автоматически стирается.

Отключение принтера Canon FAX

Принтер Canon FAX можно отсоединить от компьютера, если параллельный порт необходимо использовать в других целях.

Система Canon FAX автоматически обнаруживает, что к порту подключено другое устройство, и разрывает связь с принтером Canon FAX. В дальнейшем, если принтер Canon FAX будет вновь подключен, потребуется восстановить связь между принтером Canon FAX и системой Canon FAX на компьютере.

Для отключения принтера Canon FAX

1. Выключите компьютер.
2. Отсоедините кабель питания компьютера от электросети.
3. Отсоедините кабель питания принтера Canon FAX от электросети.
4. Отсоедините кабель от разъема параллельного (принтерного) порта, расположенного на задней стенке компьютера.
5. На принтере Canon FAX освободите проволочные зажимы и отсоедините разъем кабеля от порта.
6. Подключите компьютер обратно к электросети.

Восстановление связи Canon FAX

При повторном подключении принтера Canon FAX к порту связь между принтером Canon FAX и Вашим компьютером автоматически восстанавливается после перезагрузки компьютера. Имеется также возможность восстановления связи Canon FAX без перезагрузки компьютера.

Для восстановления связи Canon FAX без перезагрузки компьютера.

1. Если Вы работаете в Windows NT, перезапустите Canon FAX MPService. (Подробности см. в документации по Windows NT.)
Если Вы работаете в Windows 95//98, переходите к пункту 2.

2. Если окно монитора состояния Canon FAX не открыто, откройте его.

Если окно "Монитор состояния Canon FAX" уже открыто, откройте меню и выберите команду "Восстановить связь".

Удаление программного обеспечения Canon FAX Suite

Если Вы собираетесь переустановить программу Canon FAX Suite, то необходимо сначала удалить текущую установку программного обеспечения.



При использовании Windows NT необходимо перед удалением программного обеспечения войти в систему в качестве Администратора или с полномочиями Администратора.

При удалении программного обеспечения Вы удаляете драйвер принтера и относящиеся к нему компоненты. При удалении программного обеспечения в Windows NT драйвер принтера Canon FAX удаляется автоматически. В Windows 95/98 необходимо удалить драйвер принтера вручную, а затем удалить программное обеспечение Canon FAX Suite.

Для удаления драйвера принтера (Windows 95/98)

1. На рабочем столе Windows щелкните "Пуск", затем выберите пункт "Настройка".
2. В меню "Настройка" щелкните на "Принтеры".
3. В диалоговом окне "Принтеры" щелкните на значке принтера Canon FAX Printer и нажмите клавишу Delete (Удалить).

Для удаления Canon FAX Suite

1. Закройте монитор состояния Canon FAX
2. На рабочем столе Windows щелкните "Пуск", затем выберите пункт "Настройка".
3. В меню "Настройка" выберите пункт "Панель управления".
4. На панели управления дважды щелкните значок "Установка и удаление программ".
5. В диалоговом окне "Добавление/удаление свойств программ" щелкните на Canon FAX Suite, а затем щелкните на кнопке "Добавить/удалить".

6. Следуйте инструкциям, выводимым на экран.

Если Вы получаете сообщение, что некоторые файлы или элементы нельзя удалить, щелкните на ОК для продолжения. Соответствующие элементы удаляются при перезапуске компьютера.

Для завершения процесса удаления

Если Вы удалили программное обеспечение, то не забудьте запустить компьютер заново.

Повторная установка программного обеспечения Canon FAX Suite

Для переустановки следуйте тем же указаниям, которые приведены в главе 2 "Установка программного обеспечения Canon FAX Suite".

Глава 7

Часто задаваемые вопросы

В этой главе содержатся ответы на вопросы, которые могут возникнуть при работе программы Canon FAX Suite с принтером Canon FAX.

Невозможно инициализировать принтер Canon FAX	7-2
Невозможно перезапустить программу MPService (только для Windows NT)	7-2
Документы не копируются.	7-3
Документы печатаются неправильно	7-3
Неправильная загрузка бумаги	7-6
Неудовлетворительное качество печати	7-6

Невозможно инициализировать принтер Canon FAX

- **Нет индикации на панели управления**

Возможно, что у Вас неполадки с подачей питания. Проверьте, хорошо ли вставлен в аппарат шнур питания, а также исправен ли источник питания. Принтер Canon FAX должен подключаться к индивидуальной розетке переменного тока и не должен включаться в колодку питания, к которой подключен Ваш компьютер.

- **Правильно ли задан параллельный порт для аппарата?**

Убедитесь, что принтер Canon FAX правильно сконфигурирован для параллельного порта в диалоговом окне "Свойства принтера". Убедитесь, что это единственное устройство, сконфигурированное под данный порт. Принтер Canon FAX хорошо работает только с выделенным параллельным портом. Если необходимо, удалите с параллельного порта все коммутационные блоки, дисководы zip, лентопротяжные устройства, стыковочные станции или сканеры. Проверьте оба конца кабеля принтера на предмет надежности соединения.

Невозможно перезапустить программу MPService (только для Windows NT)

- **Есть сообщение, указывающее, что устройство не найдено**

Если Вы получили сообщение с указанием, что невозможно найти устройство Canon FAX, убедитесь в правильном подключении принтера к порту.

- **Есть сообщение, указывающее что устройство несовместимо**

Убедитесь в правильности подключения принтера Canon FAX к порту. Затем откройте окно "Монитор состояния: Canon FAX" и отобразите меню. Щелкните на команде "Восстановить связь" в меню "Монитор состояния: Canon FAX".

- **Невозможно запустить MPService**

Проверьте регистрацию в Windows с привилегиями Администратора. Программу MPService нельзя запустить без привилегий Администратора.

Документы не копируются

- **Нет индикации на панели управления**

Возможно, что у Вас неполадки с подачей питания. Проверьте, хорошо ли вставлен в аппарат шнур питания, а также исправен ли источник питания.

- **Принтер Canon FAX теплый на ощупь**

Возможно, что аппарат перегрелся и отключился. Отключите аппарат и дайте ему остыть в течение нескольких минут, но не более часа, иначе Вы потеряете данные, хранящиеся в памяти. Попробуйте включить его еще раз.

- **Невозможно получить копии**

Плохо лежит трубка дополнительного телефонного аппарата. Положите трубку на рычаг.

Документы печатаются неправильно

- **Нет индикации на панели управления**

Возможно, что у Вас неполадки с подачей питания. Проверьте, хорошо ли вставлен в аппарат шнур питания, а также исправен ли источник питания.

- **Принтер Canon FAX теплый на ощупь**

Возможно, что аппарат перегрелся и отключился. Отключите аппарат и дайте ему остыть в течение нескольких минут, но не более часа, иначе Вы потеряете данные, хранящиеся в памяти. Попробуйте включить его еще раз.

- **Горит аварийная сигнализация ALARM**

Отключите принтер Canon FAX. Подождите 15 секунд и подключите его снова для подачи питания. Лампочка ALARM должна погаснуть. Проверьте также, нет ли замятия бумаги.

- **На ЖК-дисплее принтера Canon FAX появляется надпись "Чек Папер Сизе" (Проверьте формат бумаги)**

Если печать выполняется из приложения Windows, то возможен конфликт в параметрах настройки печати. Убедитесь, что выбранные форматы бумаги соответствуют нижеперечисленным условиям.

■ **Устройство подачи принтера Canon FAX**

Бумага в универсальном лотке принтера Canon FAX должна быть того же размера, что и в указанных параметрах, независимо от того, подается она вручную или автоматически.

■ **Используемое приложение Windows**

В приложении Windows в настройке страницы или печати убедитесь в правильности заданного размера бумаги.

Если на ЖК-дисплее принтера Canon FAX по-прежнему остается сообщение "Щецк Папер Сизе" (Проверить размер бумаги) обратитесь к свойствам принтера Canon FAX через "рабочий стол" Шиндошс. В диалоговом окне "Свойства: Canon FAX Printer" щелкните на вкладке "Бумага". Убедитесь, что в поле "Размер бумаги" показан верный размер.

■ ***Бумага не выходит из принтера***

Убедитесь, что используется двунаправленный параллельный кабель, соединяющий принтер Canon FAX и Ваш ПК. Проверьте настройку компьютера, чтобы убедиться, что исходный параллельный порт настроен на соответствующий порт принтера, например, LPT1 или LPT2. Убедитесь, что параметр "Настройка печати" Вашего приложения для печати указывает на принтер "Цанон ФАБ Принтер" в качестве выбранного.

■ ***Печать выполняется медленно***

Выбранные параметры печати слишком сложны. Установите параметры печати на базовые значения, как например, стандартное качество, автоматическая печать и т. д.

■ ***Задание не печатается при использовании DOS***

Драйвер принтера Canon FAX может использоваться для печати документов только в Windows, в среде DOS он не может распечатать документ.

■ ***Результаты печати документов не соответствуют ожидаемым***

Если на Вашем компьютере установлена система печати Windows (Windows Printing System) (или другое двунаправленное устройство, как например, последняя модель лазерного принтера) и при этом Вы пытаетесь использовать тот же порт, к которому подключен принтер Canon FAX, то возможно появление нежелательных результатов. Убедитесь, что принтер Canon FAX - это единственное устройство, сконфигурированное под данный порт. Принтер Canon FAX хорошо работает только с выделенным параллельным портом.

■ **Печатается больше копий, чем Вы ожидали**

Если Вы работаете с Windows 95/98, то принтер Canon FAX может печатать больше копий документа, чем Вы ожидаете если: (1) Вы указываете более одной копии при печати в окне диалога "Принтер по умолчанию" (при установке свойств принтера по умолчанию в принтере Canon FAX); (2) Вы указываете более одной копии для печати в окне диалога "Печать" (при печати документа с помощью принтера Canon FAX). Количество копий, которое может распечатываться, составляет сумму двух настроек печати копий. Например, если Вы задаете количество печатаемых копий в окне диалога "Принтер по умолчанию" равное 2 и в окне диалога "Печать" задаете 2 копии, то принтер Canon FAX может распечатать 4 копии.

■ **Хотите заменить принтерный порт для принтера Canon FAX?**

Чтобы изменить порт принтера

1. Закройте монитор состояния Canon FAX

Если Вы работаете в Windows NT, остановите также и программу MPService. (Подробности см. в документации по Windows.)

2. На рабочем столе Windows щелкните кнопку "Пуск", а затем "Выполнить".
3. В окне диалога "Запуск программы" введите REGEDIT, а затем щелкните на ОК.
4. В окне "Редактор Registry" откройте по очереди следующие папки: HKEY_LOCAL_MACHINE, Software, Canon Information Systems, Canon FAX Desktop Manager, Shared, Device и LPT.
5. В папке LPT щелкните на позиции "По умолчанию", появляющейся в правом верхнем углу окна.
6. В меню "Правка" щелкните на команде "Изменить".
7. В окне диалога "Правка строки" в поле "Значения данных" введите нужной порт принтера (например, 1 или 2). Затем щелкните ОК.
8. Закройте окно "Редактор Registry".
9. Перезапустите компьютер.

Неправильная загрузка бумаги

- **Бумага не загружается в аппарат**

В универсальном лотке может быть слишком много листов или бумага плохо установлена в универсальный лоток.

- **Бумага не подается по одному листу за раз**

Не забудьте пролистать пачку бумаги, прежде чем устанавливать ее в универсальный лоток. Убедитесь, что высота пачки не превышает ограничительной отметки загрузки.

- **Документ плохо подается через устройство автоматической подачи**

Если бумага заминается в устройстве автоматической подачи документов, откройте панель управления и осторожно удалите документ, затем закройте панель управления.

- **Неправильно загружается конверт**

Убедитесь, что количество конвертов в пачке на универсальном лотке не превышает 10.

Неудовлетворительное качество печати

- **Не печатаются некоторые знаки**

Если знаки не печатаются, то проверьте, надежно ли вставлены концы кабеля и что длина параллельного кабеля не превышает 2 м. Проверьте настройку печати в приложении, чтобы убедиться, что Canon FAX Printer выбран в качестве принтера.

- **Текст не помещается на страницу**

Убедитесь, что бумага выровнена правильно в универсальном лотке. Проверьте правильность установки полей и формата бумаги в приложении для печати.

- **Нечеткая печать**

Проверьте, не используется ли при печати параметр качества печати Draft (Черновая).

■ ***Неровная печать шрифтов***

Растровые шрифты, предназначенные для матричных принтеров, будут казаться неровными при печати на таких принтерах высокого разрешения, как Canon FAX. Выберите другой шрифт. Установите программу контурных шрифтов, как например, Adobe Type Manager или Bitstream Facelift, или выберите шрифт TrueType.

■ ***Печать слишком светлая***

Возможно, режим качества печати установлен на Draft (Черновая). Попробуйте установить качество печати на Standard (Стандарт). Попробуйте заменить картридж для чернил.

■ ***Отсутствуют цвета или печатаются пустые страницы***

Возможно, кончились чернила. Попробуйте заменить картридж для чернил.

Приложение А

Совместное использование межплатформного взаимодействия принтера

Если используется Windows NT и предполагается, что принтер Canon FAX будет совместно использоваться клиентами Windows 95/98, то необходимо установить альтернативный драйвер для Windows 95/98.

Чтобы установить другой драйвер, рекомендуется выполнить следующее:

- Установить Service Pack 4 или более позднюю версию в системе Windows NTю
- Использовать установочные диски Windows NT, Windows 95/98 и Canon FAX Suite во время установки.

Нижеприведенные операции основываются на части информации из Microsoft Knowledge Base (база знаний Microsoft) (статьи Q154291 и Q174333), расположенной на web-сайте (www.microsoft.com).

Подготовка к совместному использованию межплатформного взаимодействия принтера

Перед началом самой настройки необходимо подготовить определенные файлы к совместному использованию межплатформного взаимодействия. В случае драйвера для Windows 95 необходимо извлечь кабинетные файлы Windows 95 так, чтобы они были доступны для Вашей системы Windows NT, например, на CD-ROM или в папку, определенную пользователем. Необходимо извлечь следующие кабинетные файлы: Precopy2.cab, Win95_09.cab и Win95_10.cab.

Для извлечения кабинетных файлов

Вставьте диск Windows 95 в дисковод. Затем введите нижеприведенные команды в окне MS-DOS по подсказке MS-DOS (где D: - это дисковод, в котором находится диск с Windows 95, а C\w95print - это драйвер и папка, куда Вы собираетесь поместить кабинетные файлы):

```
C:
md \w95print
cd \w95print
d:\win95\extract.exe /e d:\win95\precopу2.cab *.*
d:\win95\extract.exe /e d:\win95\win95_09.cab *.*
d:\win95\extract.exe /e d:\win95\win95_10.cab *.*
```

Настройка принтера Canon FAX для совместного использования

После извлечения соответствующих кабинетных файлов можно настраивать принтер Canon FAX для совместного использования.

Настройка принтера Canon FAX для совместного использования

1. На компьютере-сервере Canon FAX щелкните "Пуск" в панели задач Windows.
2. В меню "Пуск" выберите "Настройка". Затем щелкните мышью "Принтеры".
3. В окне "Принтеры" щелкните мышью на значке принтера Canon FAX.
4. В меню "Файл" щелкните мышью на пункте "Доступ" или "Совместное использование".
5. В окне диалога "Свойства" на вкладке "Доступ" щелкните на позиции "Общий ресурс".
6. В поле "Сетевое имя" введите имя, которое требуется назначить совместно используемому принтеру Canon FAX.
7. В поле "Использовать драйвер" щелкните на Windows 95. Затем щелкните ОК.

8. Следуйте инструкциям, выводимым на экран.

- При подсказке файла .INF просмотрите место размещения извлеченных кабинетных файлов и откройте любой .INF файл.
- Когда система (Добавить принтер) сообщает, что не может найти принтер, щелкните команду "Установить с диска". Затем найдите на диске Canon FAX Suite файл canonbj.inf в папке \Setup\English\Win9x\WinBJ\A\Disk1.
- Когда система (Add Printer Wizard) подсказывает Вам модель принтера, выберите модель принтера Canon FAX (например, FAX B230C).
- При подсказке поиска файла CANONBJ.HLP найдите на диске Canon FAX Suite этот файл в папке \Setup\English\Win9x\WinBJ\A\Disk1.
- При подсказке поиска файла .DLL найдите на диске Canon FAX Suite файл в папке \Setup\English\Win9x\WinBJ\A\Disk2.

Теперь в Вашей системе установлен другой драйвер принтера.



Программное обеспечение Canon FAX Suite поставляется либо на одноязычном CD, либо на многоязычном CD. Если Вы используете одноязычный CD, то используется следующий путь: **\Setup\Win9x\WinBJ\A\Disk1**.

Глоссарий

A

ASCII

Сокращенное название американского стандартного кода обмена информацией. Набор определенных композиций битов для знаков и символов. ASCII определяет 128 символов, используя 7 двоичных битов и 1 бит четности.

C

Centronics

Стандарт интерфейса для параллельной передачи данных. Интерфейс данного устройства представляет собой параллельный интерфейс типа Centronics.

D

dpi

Точек на дюйм. Единица измерения разрешающей способности принтера.

А

Автоматическая подача

Способ подачи бумаги в принтер при использовании встроенного устройства подачи бумаги.

Альбомная ориентация

Горизонтальная ориентация документа или изображение по длине листа. Термин "альбомная" произошел от альбома, которые часто имеют горизонтальный формат.

Г

Графика

Написанный, отпечатанный или электронно отображенный символ или рисунок. Кроме того, это знаки или текст, сгенерированные графическим приложением компьютера.

Д

Двунаправленный параллельный интерфейсный порт

Интерфейсное соединение, через которое можно посылать и принимать информацию. Например, при печати документа с компьютера информация посылается с Вашего компьютера на принтер Canon FAX.

Драйвер принтера

Программное обеспечение с инструкциями по печати для принтера. Драйвер принтера контролирует атрибуты принтера и коды, которые должна посылать программа для доступа к этим атрибутам.

З

Значение по умолчанию

Системная настройка, задаваемая на заводе и постоянно зарегистрированная в приложении. Кроме того, это значение или настройка, которая принимается программным обеспечением до тех пор, пока Вы не укажете другое значение.

К

Книжная ориентация

Вертикальная ориентация Вашего документа или изображение по ширине страницы (стиль письма). Эта ориентация противоположна альбомной.

О

Оттенки серого

Представление изображения в черном-белом цвете с различной интенсивностью цвета.

П

Подача бумаги

Путь, по которому перемещается лист бумаги в принтере.

Приложение

Программное обеспечение для конкретной функции или набора функций. Примерами прикладных программ могут служить программы обработки текста. Разработчики прикладных программ включают в них драйверы, которые поддерживают различные типы принтеров.

Указатель

В

ВJ- картридж
режим печати (Win95/98) 4-4, 4-6
режим печати (WinNT) 5-6

С

Canon FAX Suite
введение 1-1
деинсталляция 6-6
обзор пакета программного
обеспечения 1-2
повторная установка после удаления 6-7

О

ОНР
режим печати (WinNT) 5-4

С

Super Photo
режим печати (Win95/98) 4-4
режим печати (WinNT) 5-4

А

Авто
режим печати (Win95/98) 4-4

В

вкладка "Бумага"
параметры печати (Win95/98) 4-15
параметры печати (WinNT) 5-14
вкладка "Главная"
параметры печати (Win95/98) 4-3
параметры печати (WinNT) 5-3
вкладка "Качество"
параметры печати (Win95/98) 4-6
параметры печати (WinNT) 5-5
вкладка "Параметры устройства"
параметры печати (Win95/98) 4-19
вкладка Цвет
параметр печати (Win95/98) 4-8
параметры печати (WinNT) 5-7
Вся страница
режим печати (Win95/98) 4-8

Г

Граница рамки
параметр печати (Win95/98) 4-21
Графика
режим печати (Win95/98) 4-4
режим печати (WinNT) 5-3

Д

деинсталляция
Canon FAX Suite 6-6
драйвер принтера
настройка как значения по
умолчанию 2-4
отображение информации (Win95/98) 5-
21
отображение информации (WinNT) 4-29
драйвер принтера по умолчанию
задание 2-4

И

- инсталляция
 - обзор 2-2
 - подготовка 2-2
 - совместное использование принтера 2-5
- Интенсивность
 - режим печати, цвет (Win95/98) 4-10
 - режим печати, цвет (WinNT) 5-9

К

- кабель
 - требования системы, описание 1-3
- Камера
 - режим печати (Win95/98) 4-4
- Качество печати
 - режим печати (Win95/98) 4-7
- конверты
 - указания по печати 3-3
- Копий
 - параметр печати (Win95/98) 4-20
 - параметр печати (WinNT) 5-16
- Курсив
 - параметр печати, штамп (Win95/98) 4-25

Л

- лоток для бумаги
 - назначение размера бумаги (WinNT) 5-19

М

- Масштабирование
 - параметр печати (Win95/98) 4-17
- Материал
 - режим печати (Win95/98) 4-5, 4-7
 - режим печати (WinNT) 5-7
- межплатформное взаимодействие
 - совместное использование принтера A-1

- Монитор состояния. См. Монитор состояния Canon FAX
- Монитор состояния Canon FAX
 - использование 6-2
 - использование окна 6-3
 - свернут, значок на панели инструментов 6-2
 - сообщения состояния 6-4

Н

- настраиваемый режим печати
 - настройка, сохранение (Win95/98) 4-5
 - настройка, сохранение (WinNT) 5-4
- настройка драйвера принтера
 - изменение (WinNT) 5-1
 - настройка по умолчанию (Win95/98) 4-28
 - настройка по умолчанию (WinNT) 5-19
- печать плаката (Win95/98) 4-18
- печать плаката (WinNT) 5-17
- настройка качества печати
 - описание (WinNT) 5-6
 - описание (Win95/98) 4-7
- Настройка цвета
 - режим печати (Win95/98) 4-9
 - режим печати (WinNT) 5-8

О

- Обратный порядок
 - параметр печати (Win95/98) 4-20
- Оптимизатор фото
 - режим печати (Win95/98) 4-8
- Ориентация
 - параметр печати, штамп (Win95/98) 4-27
 - параметр печати (Win95/98) 4-18
 - параметр печати (WinNT) 5-16
- отключение
 - принтер Canon FAX 6-5
- Оттенки серого
 - режим печати (Win95/98) 4-4, 4-7

П

Палитра
 параметр печати, штамп (Win95/98) 4-26
параметры бумаги
 настройка при печати (Win95/98) 4-15
 настройка при печати (WinNT) 5-14
параметры печати по умолчанию
 установка (Win95/98) 4-28
 установка (WinNT) 5-19
параметры цветной печати
 описание (WinNT) 5-7
 описание (Win95/98) 4-8
Печать
 документа с помощью принтера Canon FAX 3-2
 конвертов 3-3
Печать в обычном формате
 параметр печати (Win95/98) 4-17
Печать плаката
 параметр печати (Win95/98) 4-17
 параметр печати (WinNT) 5-16
Печать разметки страницы
 параметр печати (Win95/98) 4-17
плакат
 печать (Win95/98) 4-18
 печать (WinNT) 5-17
По верт.
 параметр печати, штамп (Win95/98) 4-27
По гориз.
 параметр печати, штамп (Win95/98) 4-27
повторная инсталляция
 после удаления программы Canon FAX Suite 6-7
повторное включение
 принтера Canon FAX 6-5
повторный запуск
 подключение Canon FAX 6-5
Подача бумаги
 режим печати (Win95/98) 4-7
Положение
 параметр печати, штамп (Win95/98) 4-27
Полужирный
 параметр печати, штамп (Win95/98) 4-25
Полутона
 режим печати (Win95/98) 4-7
 установка режима печати (WinNT) 5-6

порт
 для подключения принтера Canon FAX 2-2
порт принтера
 изменение 7-5
Порядок страниц
 параметр печати (Win95/98) 4-21
принтер Canon FAX
 введение 1-1
 отключение 6-5
 повторное включение 6-5

Р

Размер
 параметр печати, штамп (Win95/98) 4-25
Размер бумаги
 параметр печати (WinNT) 5-15
размер бумаги
 назначение лотка для бумаги (WinNT) 5-19
Размер бумаги принтера
 параметр печати (Win95/98) 4-17
 параметр печати (WinNT) 5-15
Размер страницы
 параметр печати (Win95/98) 4-16
Разметка
 параметр печати, штамп (Win95/98) 4-24
Разметка страницы
 параметр печати (Win95/98) 4-21
Разобрать
 параметр печати (Win95/98) 4-21
Режим печати
 параметр печати (Win95/98) 4-3
 параметр печати (WinNT) 5-3
режим печати
 выбор (Win95/98) 4-2
 выбор (WinNT) 5-2
 настройка качества (Win95/98) 4-6
 настройка качества (WinNT) 5-5
 настройка порядка отображения (Win95/98) 4-12
 настройка порядка отображения (WinNT) 5-11
 настройка цвета (Win95/98) 4-8
 настройка цвета (WinNT) 5-7

- поиск как файла (WinNT) 5-13
- правка настройки пользователя (Win95/98) 4-12
- правка настройки пользователя (WinNT) 5-12
- создание настройки пользователя (Win95/98) 4-5
- создание настройки пользователя (WinNT) 5-4
- сохранение как файла (Win95/98) 4-14
- сохранение как файла (WinNT) 5-13
- сохранение настройки пользователя (Win95/98) 4-11
- сохранение настройки пользователя (WinNT) 5-10
- удаление настройки пользователя (Win95/98) 4-13
- удаление настройки пользователя (WinNT) 5-12

С

- С масштабированием
 - параметр печати (Win95/98) 4-17
- системные требования
 - описание 1-2
- совместное использование принтера
 - межплатформное взаимодействие в Windows NT A-1
 - настройка 2-5
- Совпадение
 - режим печати, цвет (WinNT) 5-9
- сообщения состояния
 - для монитора состояния 6-4
- состояние "Обратить внимание"
 - для Canon FAX Server 6-4
- состояние "Предупреждение об ошибке"
 - для FAX Server 6-4
- состояние "Простой"
 - для монитора состояния 6-4
- состояние печати
 - для монитора состояния 6-4
- Страницы
 - параметр печати (Win95/98) 4-21

Т

- Текст
 - режим печати (Win95/98) 4-3
 - режим печати (WinNT) 5-3
- Текст штампа
 - параметр печати (Win95/98) 4-24
- Тип вывода
 - режим печати, цвет (Win95/98) 4-10
 - режим печати, цвет (WinNT) 5-9

У

- Увеличение/Уменьшение
 - параметр печати (WinNT) 5-15
- Указать и распечатать
 - установка принтера общего пользования 2-5
- установка принтера
 - общий доступ 2-5

Ф

- файл режима печати
 - поиск (WinNT) 5-13
 - сохранение (WinNT) 5-13
- Фоновая печать
 - параметр печати (Win95/98) 4-20
- Фото
 - режим печати (Win95/98) 4-4
 - режим печати (WinNT) 5-4

Ц

- Цвет
 - параметр печати, штамп (Win95/98) 4-26
- Цветной/Монохромный
 - параметр печати (WinNT) 5-16
- Цветовой баланс
 - режим печати (Win95/98) 4-9
 - режим печати (WinNT) 5-8

Ч

Черновая
режим печати (Win95/98) 4-4
режим печати (WinNT) 5-4

Я

Яркость
режим печати, цвет (Win95/98) 4-10
режим печати, цвет (WinNT) 5-9

Ш

шрифт True Type
параметр печати, штамп (Win95/98) 4-24
Штамп
параметр печати (Win95/98) 4-22
штамп
размещение, параметр печати (Win95/
98) 4-26
создание, параметр печати (Win95/98) 4-
22
текст, параметр печати (Win95/98) 4-24
удаление, параметр печати (Win95/
98) 4-28
цвет, параметр печати (Win95/98) 4-25

