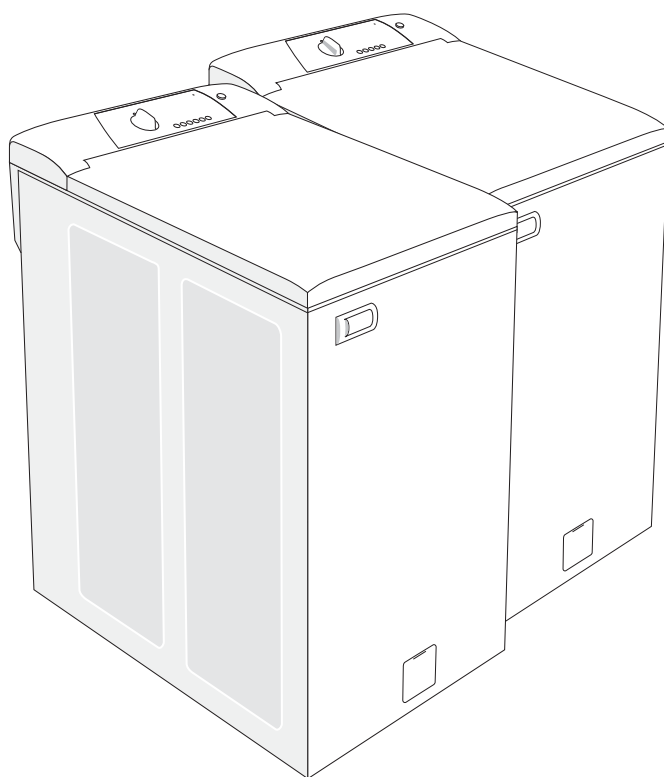


# **Руководство по эксплуатации стиральной машины**

**ASKO  
W 402  
W 502  
W 512  
W 592**

**Уважаемый покупатель!**  
**Поздравляем Вас с удачной покупкой!**  
Купив стиральную машину ASKO,  
Вы сделали хороший выбор.  
Эта машина оснащена электронным микро-  
процессорным управлением и предоставит Вам  
широкие возможности. Ее использование будет  
для Вас несложным, если Вы внимательно  
прочитаете данное руководство по эксплуатации  
до того, как начнете использовать машину.  
Соблюдайте требования по установке  
и подключению.



**ASKO**



AR46



PT 2000 (05.02)  
Type W402/W502

## СОДЕРЖАНИЕ:

Стр.

Перед использование стиральной машины в первый раз	
Экологические советы	
Демонтаж транспортных опор	
Части стиральной машины	
Краткое изложение инструкций	
Технические данные	
Комплектация машины при поставке	
Инструкции по установке стиральной машины	
Сортировка белья	
Удаление пятен	
Панель управления	
Функциональные кнопки	
Программы стирки	
Сигнальные лампы	
Открывание крышки	
Дозировка моющего средства	
Пуск машины	
Если Вы передумали	
Когда машина остановилась	
Уход и обслуживание	
Если машина не работает	
Инструкции по технике безопасности	
Условия гарантийного обслуживания и информация для владельца изделия	
Таблица программ стирки, тип W402	
Таблица программ стирки, тип W502, W512, W592	

**Уважаемый покупатель!**  
**Мы благодарим Вас за то, что Вы выбрали и приобрели именно нашу продукцию.**

3	Мы уверены, что изготовленная из высококачественных материалов, новая, современная и удобная в использовании модель стиральной машины будет полностью соответствовать Вашим ожиданиям.
3	
5	Изготовитель оставляет за собой право на внесение необходимых изменений и усовершенствований в модели продукции. Эти изменения делаются для достижения большего удобства, безопасности и экономичности использования продукции.
6	
7	
8	
8	
9	
11	Возможное внесение изменений не снизит уровень качества и безопасности продукции.
12	
14	Внимательно прочитайте инструкции по эксплуатации. Таким образом Вы избежите ошибок в использовании и несчастных случаев. Храните инструкцию в доступном месте, чтобы при использовании плиты, инструкция всегда находилась под рукой.
14	
17	
18	
19	
20	
21	
22	
22	
23	
25	
25	
27	
31	
32	

Изготовлено в Финляндии. Изготовитель имеет сертификат качества в соответствии со стандартом ISO 9001 и экологический сертификат в соответствии со стандартом ISO 14001.

ВНИМАНИЕ! Изготовитель сохраняет за собой право на внесение изменений в технические характеристики машины, а также на исправление возможных опечаток.

### ТЕХНИЧЕСКИЕ ДАННЫЕ МАШИНЫ

Отметьте (данные с таблички технических данных на машине)

МОДЕЛЬ, ТИП И СЕРИЙНЫЙ НОМЕР МАШИНЫ \_\_\_\_\_

\_\_\_\_\_

ДАТА ПРИОБРЕТЕНИЯ И УСТАНОВКИ \_\_\_\_\_

ТЕЛЕФОН ГАРАНТИЙНОГО СЕРВИС-ЦЕНТРА \_\_\_\_\_

\_\_\_\_\_

# **ПЕРЕД ИСПОЛЬЗОВАНИЕМ МАШИНЫ В ПЕРВЫЙ РАЗ**

## **Внимание!**

Перед началом использования машины внимательно и полностью прочитайте данные инструкции.

Сохраните данные инструкции для дальнейшего использования или для других пользователей машины. В данных инструкциях изложена информация, касающаяся эксплуатации стиральной машины, ухода за ней, а также некоторые технические данные. Вы научитесь использовать Вашу стиральную машину правильно с самого начала и Вам не придется тратить деньги на сервисное обслуживание.

Если при доставке Вы обнаружите любые неполадки, вызванные транспортировкой, то немедленно сообщите об этом продавцу.

Машина поставляется с транспортными опорами, препятствующими повреждению барабана во время транспортировки.

**Не забудьте снять транспортные опоры перед началом использования машины.**

**Стиральная машина предназначена только для стирки белья в бытовых условиях.**

**Стиральную машину нельзя использовать для химической чистки.**

### **Удаление смазки**

Для удаления остатков смазки с поверхности барабана, рекомендуется запустить одну стирку хлопка при 90°C с использованием моющего средства без загрузки белья.

Перед началом использования машины снимите защитную пленку с панели управления.

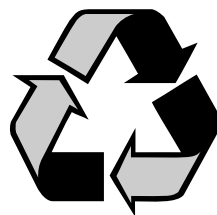
## **ЭКОЛОГИЧЕСКИЕ СОВЕТЫ**

### **УТИЛИЗАЦИЯ УПАКОВКИ**

Сортируйте упаковочные материалы в соответствии с рекомендациями местных коммунальных служб.

Бумажные части упаковки, пластмассу и пенопласт необходимо правильно утилизировать.

Если в районе, где Вы живете не организована утилизация пластиковых отходов, то пластиковую часть упаковки Вы можете измельчить и выкинуть в обычный мусор.

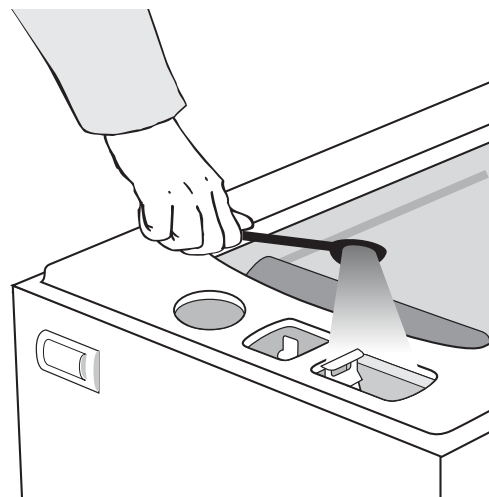


## ВЫБОР ОПТИМАЛЬНОЙ ПРОГРАММЫ СТИРКИ

- Стирайте, если это возможно, только при полной загрузке барабана. Таким образом Вы сэкономите воду и электроэнергию.
- Не используйте более “сильные” программы, чем это необходимо.
- Используйте предварительную стирку только в том случае, если белье очень сильно загрязнено.
- Если Вы стираете небольшое количество белья или хотите постирать слегка загрязненную одежду, то используйте программу стирки синтетики или экспресс-стирку.
- Для слегка загрязненного светлого белья выбирайте нормальную стирку при 60°C или экономичную стирку при 60°C.
- Если после стирки белья Вы хотите высушить его в сушильной машине или в сушильном шкафу, то выбирайте самую высокую скорость отжима.

## МОЮЩЕЕ СРЕДСТВО

- Используйте моющее средство, не наносящее ущерб окружающей среде.
- Не используйте большее количество моющего средства, чем это необходимо для хороших результатов стирки. Использование большего, чем необходимо, количества моющего средства, не улучшит результатов стирки, но создаст дополнительную нагрузку на чистоту окружающей среды.
- Постарайтесь снизить дозу моющего средства и повышайте ее только в том случае, если результаты стирки неудовлетворительны.
- Для цветного белья используйте моющее средство без отбеливающих компонентов. Отбеливающие вещества создают дополнительную нагрузку на экологию и ухудшают окраску цветного текстиля.



## ЕСЛИ МАШИНА ОТСЛУЖИЛА СВОЙ СРОК

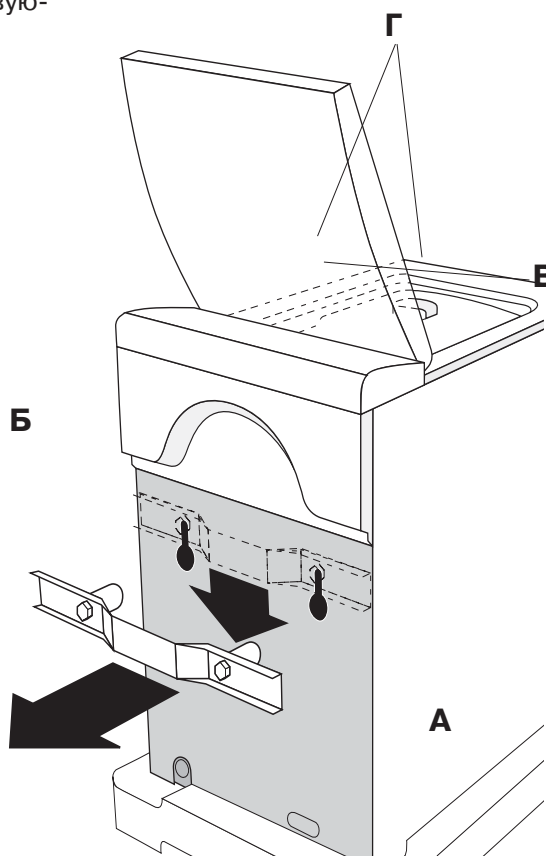
- Если вашу стиральную машину больше нельзя использовать и Вы хотите ее выбросить, то для того, чтобы не наносить вред окружающей среде машину нужно правильно подготовить к утилизации.
- Отсоедините электрический шнур и отрежьте его как можно ближе к корпусу машины.
- Для утилизации Вашей старой стиральной машины, обратитесь в местные коммунальные службы.
- При изготовлении машины приняты во внимания аспекты, связанные с ее утилизацией и машина имеет соответствующую маркировку.

## ДЕМОНТАЖ ТРАНСПОРТНЫХ ОПОР тип W402

Машина поставляется с транспортными опорами, препятствующими повреждению барабана во время транспортировки.

**Транспортные опоры надо обязательно снять перед началом использования машины.**

- А. Выньте машину из упаковочной подставки А.
- Б. Отвинтите две крепежных подпорки (2 болта) на задней стенке машины. Когда винты будут ослаблены, то опора упадет и останется свободно лежать в отверстиях. Выньте транспортную опору вместе с винтами и пластиковыми колпачками из отверстий. Установите в отверстия пластиковые защитные колпачки ( 2 шт.), которые входят в комплект.
- В. Нажмите на среднюю часть машины.
- Г. Выньте опоры из верхней части машины (2 шт.).



## ДЕМОНТАЖ ТРАНСПОРТНЫХ ОПОР тип W502, W512, W592

1. После снятия упаковки с машины, установите ее в горизонтальное положение, как указано на рис. 1.
2. Отвинтите две гайки (А).
3. Удалите с машины красную пластмассовую опору (В).
4. Поднимите машину в вертикальное положение и отвинтите четыре гайки (С) на задней стороне машины, рис. 2. Когда гайки будут отвинчены, опоры (D) опустятся в большие отверстия. Вытащите транспортные опоры вместе с гайками и втулками через отверстия.
5. На отверстия установите пластмассовые заглушки (поставляются вместе с машиной).
6. После этого можно выполнять подключение машины к водопроводной, канализационной и электросети.

рис. 1

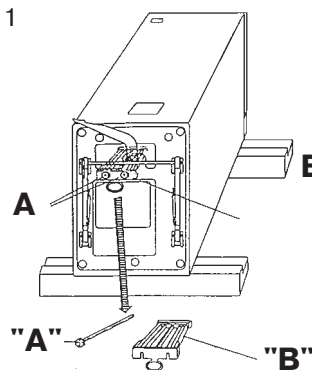
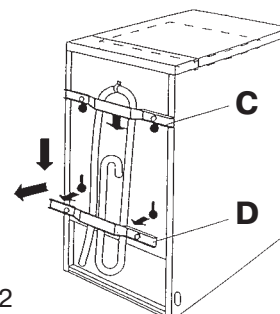


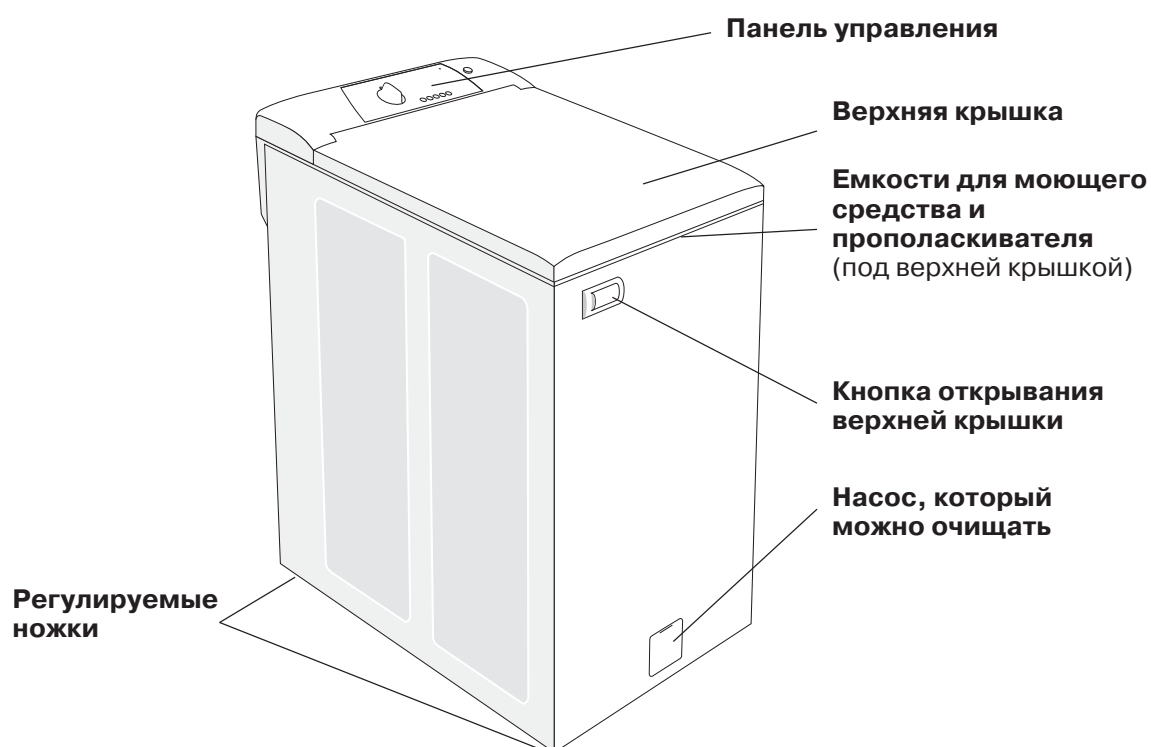
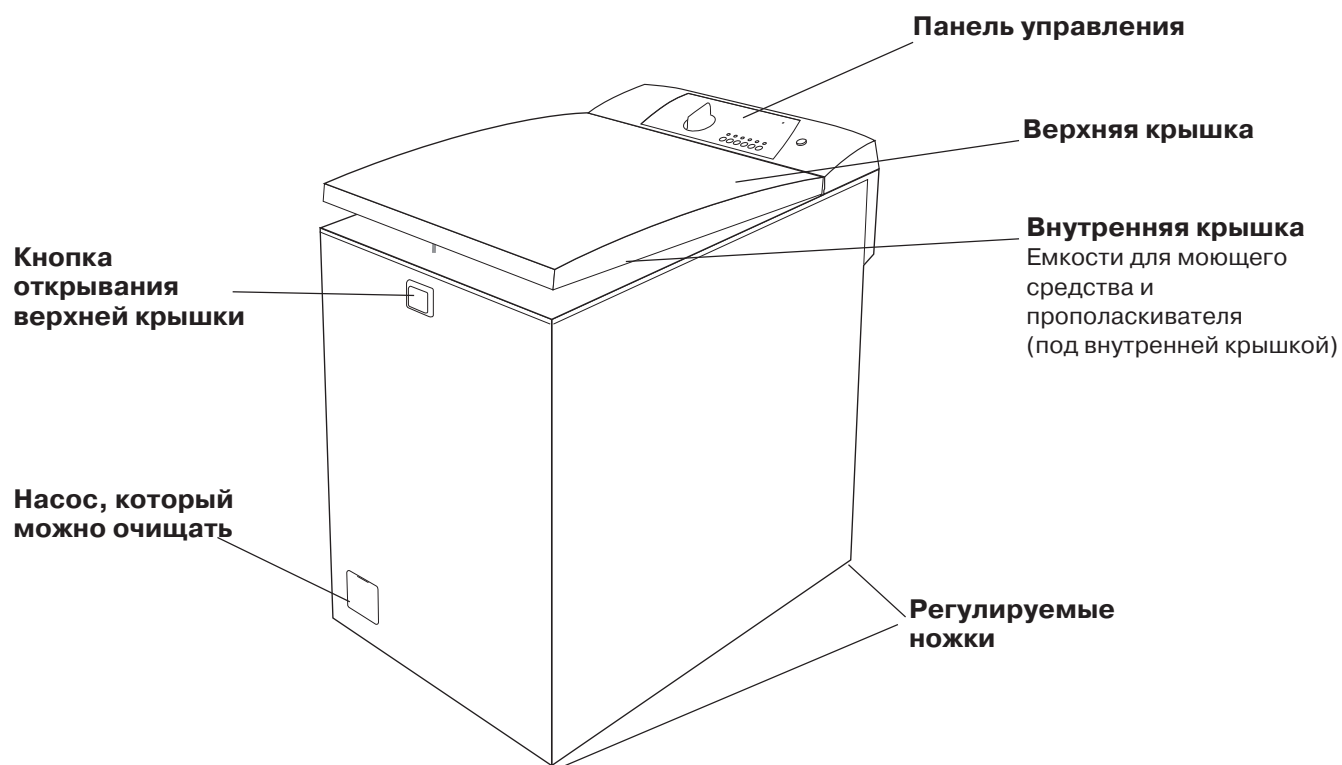
рис. 2



### Внимание!

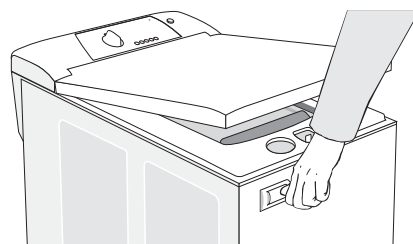
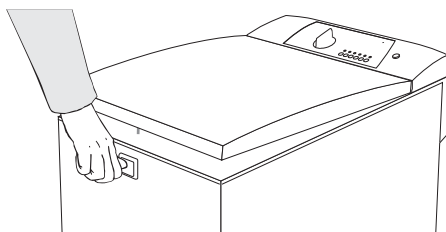
Сохраните транспортные опоры. Они Вам понадобятся при транспортировке машины. Таким образом, Вы предотвратите повреждение машины во время транспортировки.

# ЧАСТИ СТИРАЛЬНОЙ МАШИНЫ

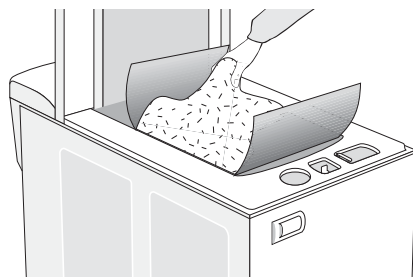
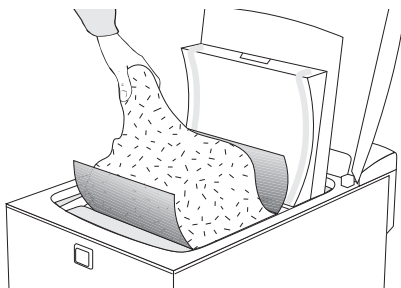


# КРАТКОЕ ИЗЛОЖЕНИЕ ИНСТРУКЦИЙ

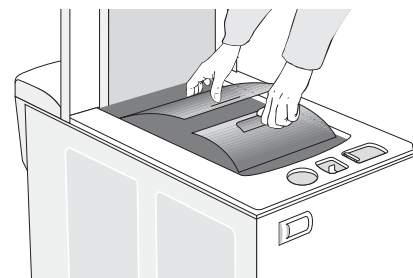
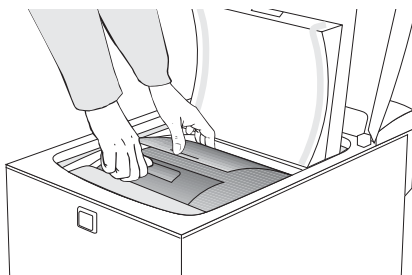
1. Откройте внешнюю и внутреннюю крышку машины.



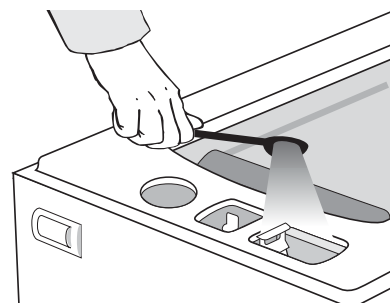
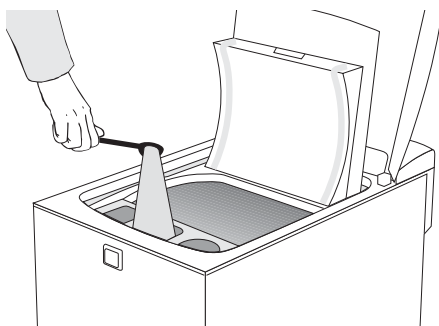
2. Загрузите в машину белье.



3. Закройте крышки барабана.  
Включите кран водоснабжения  
и вставьте штепсель в розетку.

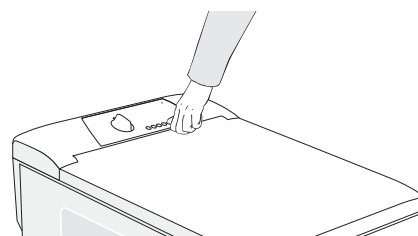
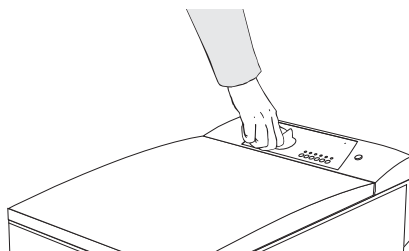


4. Положите в соответствующие  
емкости моющее средство  
и прополаскиватель.  
Закройте верхнюю крышку.



5. С помощью переключателя  
программ установите  
желаемую программу стирки.

6. С помощью различных  
кнопок, установите другие  
возможные функции и стадии  
стирки.  
Нажмите на переключатель  
ПУСК/ПАУЗА (START/PAUSE)  
для того, чтобы запустить  
машину.



7. Когда машина остановилась, то поверните переключатель  
программ в положение ①.  
Выключите кран водоснабжения и откройте обе крышки машины.  
Выньте белье из машины.

Оставьте крышки машины открытыми на несколько часов  
для того, чтобы высохли внутренние части машины.



# ТЕХНИЧЕСКИЕ ДАННЫЕ

	Тип W502, W512, W592	Тип W402
Высота модели с открытой крышкой	850 мм + 35 мм	670 мм
Ширина	1320 мм	1115 мм
Глубина	450 мм	395 мм
Вес	615 мм	600 мм
Объем барабана	69 кг	50 кг
Номинальная загрузка	43 л	30 л
	4,5 кг сухого х/б белья	3,0 кг сухого х/б белья
	2,0 кг синтетического белья	1,2 кг синтетического белья
	1,0 кг шерсти и тонких тканей	1,0 кг шерсти и тонких тканей
Скорость вращения барабана при стирке:	55 об/мин	55 об/мин
Скорость продолжительного отжима		
тип W592 макс.	900 об/мин	
тип W502 макс.	1000 об/мин	
тип W512 макс.	1100 об/мин	
тип W402 макс.		1000 об/мин
Скорость краткого отжима:		
шерсть и ручная стирка	макс. 500 об/мин	макс. 500 об/мин
синтетика	макс. 900 об/мин	макс. 900 об/мин
Скорость на стадии вращения барабана после последнего отжима	55 об/мин	55 об/мин
Общая номинальная мощность/предохранитель	2,15 кВт/10 А	2,15 кВт/10 А
Напряжение сети	230 В + 6-10%	230 В + 6-10%
Номинальная мощность электронагревателя	2,0 кВт	2,0 кВт
Материалы:		
барабан	нержавеющая сталь	нержавеющая сталь
стиральный бак	нержавеющая сталь	пропилен
Материал внешнего корпуса:	эмалированная	эмалированная
	гальванизированная	гальванизированная
	сталь горячего проката	сталь горячего проката
Наливной шланг	2,0 м пексопропилен	2,0 м пексопропилен
Напор в водопроводной сети		50-1000 кПа (0,5-10 кп/см <sup>2</sup> )
Подключение к канализации:	сливной резиновый шланг 1,8м	сливной резиновый шланг 1,8м

## КОМПЛЕКТАЦИЯ МАШИНЫ ПРИ ПОСТАВКЕ

### Машина поставляется с:

- руководством по эксплуатации и установке
- гарантийным талоном и информацией о сервисном обслуживании
- заливным шлангом и соединением
- защитными пластиковыми колпачками (2 шт.) / Тип W402
- защитными пластиковыми колпачками (4 шт.) / Тип W502, W512, W592



# ИНСТРУКЦИИ ПО УСТАНОВКЕ

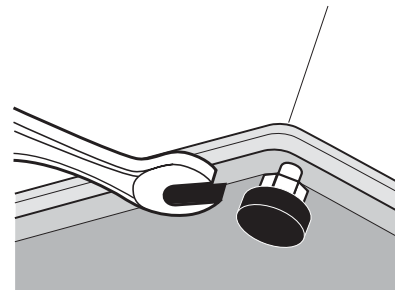
Стиральная машина может быть установлена на кухне, в ванной или душевой комнате, то есть в таком помещении, где есть водоснабжение, канализация и электроснабжение.

Чтобы машина не вибрировала при отжиге, поверхность, на которой стоит машина, должна быть как можно более ровной и твердой. Желательна гидроизоляция.

## РЕГУЛИРОВКА НОЖЕК

Проверьте, что машина установлена строго горизонтально и все ножки касаются пола. Машина не должна иметь уклон более 2° в любом направлении. Если это необходимо, то заново отрегулируйте ножки машины:

- отвинтите контргайку
- отрегулируйте ножку на нужную высоту путем вращения резиновой части ножки
- затяните контргайку



## МЕСТО ДЛЯ УСТАНОВКИ МАШИНЫ

Машина должна быть установлена так, чтобы можно было беспрепятственно добраться до настенной электрической розетки.

## ПОДКЛЮЧЕНИЕ К ЭЛЕКТРОСНАБЖЕНИЮ

Если Ваша розетка снабжена предохранителем по меньшей мере на 10А, то для подключения Вашей машины к электроснабжению не требуется никакого специального монтажа.

Для предотвращения перегрузки предохранителя не рекомендуется подключать к той же группе никаких других энергоемких машин.

### **Внимание!**

Если шнур электропитания поврежден, то его необходимо сразу заменить на новый. Новый шнур, который Вы можете приобрести в сервис-центре, поставляется с соединителями. Помните, что замена шнура электропитания может производиться только квалифицированным электриком, имеющим на это специальное разрешение.

## ПОДКЛЮЧЕНИЕ К ВОДОСНАБЖЕНИЮ

Машина поставляется с подающим шлангом, выполненным из материала, предназначенного для работы под давлением. Шланг имеет угловое соединение 3/4" для стиральной машины и 3/4" прямой фитинг для подключения к водоснабжению. Машина должна подключаться к водоснабжению новыми шлангами. Старые шланги не должны использоваться. Давление воды в водопроводной сети должно быть в диапазоне от 50 до 1000 кПа. Машина оснащена специальным защитным всасывающим устройством, то есть Вам не понадобятся никакие дополнительные защитные устройства. Однако, рекомендуется обратиться в местные коммунальные органы за дополнительной информацией, касающейся местного водоснабжения. Не разрешается подключать машину к трубе горячего водоснабжения. Стирка в горячей воде может испортить некоторые виды тканей и результаты стирки будут неудовлетворительными.

Стиральная машина должна иметь свой собственный кран подачи холодной воды, который всегда можно легко выключить после стирки. Если для стиральной машины была установлена новая труба, то ее необходимо тщательно промыть, для того чтобы удалить из трубы частички мусора и грязи, которые могут засорить фильтр подачи воды в машину.

**Внимание!** Проверяйте время от времени хорошо ли затянуты соединения и фитинги на линии подачи воды в машину. Из-за перепадов давлений водопроводной сети, соединения могут ослабиться.

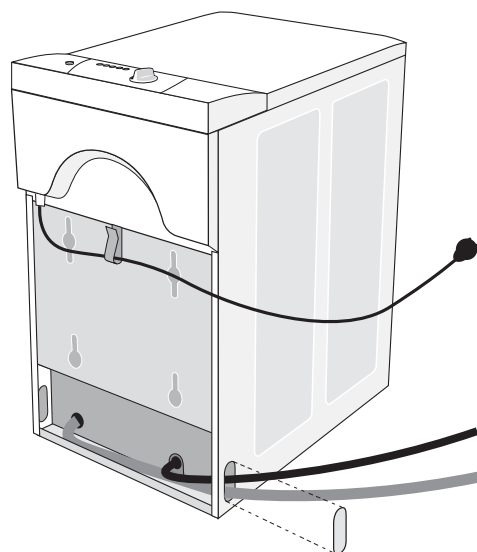
## ПОДКЛЮЧЕНИЕ К КАНАЛИЗАЦИИ

Способ присоединения шланга набора воды из водопроводной сети и сливного шланга машины зависит от способа монтажа. Они могут быть присоединены либо прямо вертикально, либо через отверстие в задней стенке машины, справа или слева. Для этого из отверстия надо вынуть пластмассовую заглушку, закрывающую отверстие и переставить ее в соответствии со способом установки шлангов (тип W502, W512, W592).

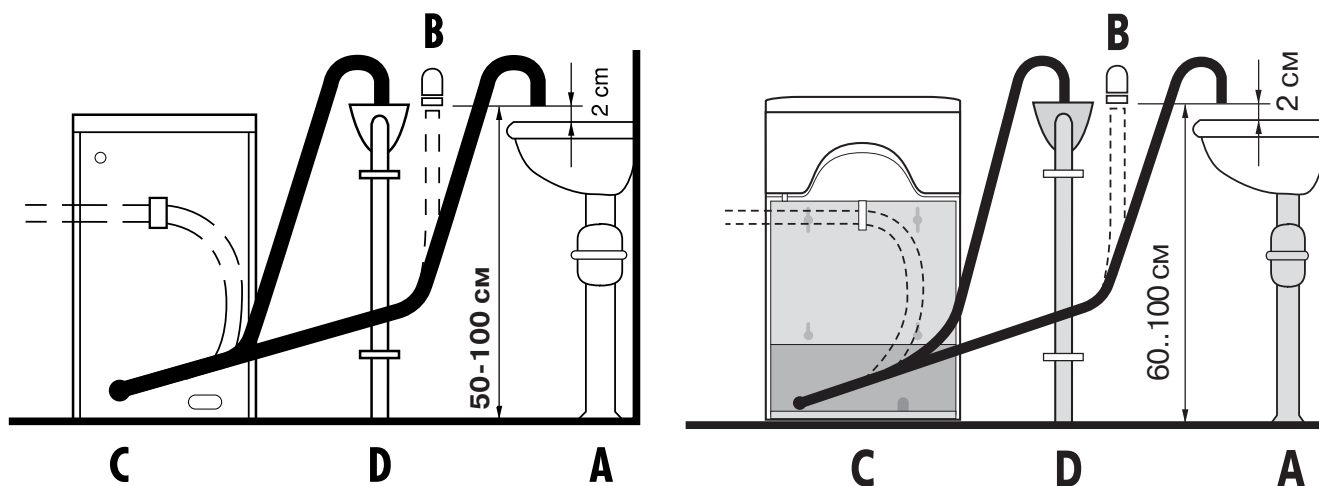
Машина оснащена сливным шлангом, который устанавливается в раковину или в вертикальную сливную трубу, высота которых должна быть от 50 до 100 см (для типа W402) и от 60 до 100 см (для типа W502, W512, W592) над уровнем пола. Убедитесь, что сливной шланг не имеет перегибов. Сливной шланг нельзя соединять прямо с канализационным отверстием, и его конец не должен находиться ниже уровня воды в канализации. Во время стирки сливной шланг должен быть выпрямлен, насколько это возможно. Если на шланге есть заломы и перегибы, то слив воды будет неэффективным и, например, могут значительно ухудшиться результаты отжима.

Если сливной шланг удлинен, то добавленная часть сливного шланга не должна повышать сопротивления потока. В этом случае шланг должен находиться ниже, чем обычно. Неправильная установка шланга, например, если он просто лежит на полу, вызовет так называемое явление “сифона”. Это означает, что программа стирки выполняться не будет. Машина будет забирать воду из водопровода и тут же сливать ее в канализацию. Так будет продолжаться до тех пор, пока сливной шланг не будет поднят на нужную высоту (см. рис.).

Через 5 минут набор воды в машину прекратится и загорится вторая слева сигнальная лампа и сигнальная лампа главного сетевого выключателя, см. стр. 18.



Тип W502  
Пластиковая заглушка с левой стороны машины может быть вынута.



- A.** Конец сливного шланга должен находиться на высоте 50 - 100 см (тип W402) и 60 - 100 см (тип W502, W512, W592) от уровня пола. Между концом шланга и раковиной должно оставаться 2 см свободного пространства.
- B.** Вышеупомянутая высота должна быть соблюдена и при установке сливного шланга в вертикальную сливную трубу. Здесь также существует опасность возникновения “сифона”. Если это произошло, то убедитесь, что сифонный клапан открыт.
- C.** Если загнутый конец сливного шланга опускается ниже 50 см от уровня пола, то появляется опасность возникновения “сифона”, то есть самопроизвольного выкачивания воды из машины. В этом случае сливной шланг нужно сначала поднять на нужную высоту, закрепив его с помощью крючка, установленного на задней стенке машины.

## СЛИВ ВОДЫ ПРЯМО В КАНАЛИЗАЦИЮ

К канализации (D см. рис.) должна быть присоединена труба, высотой не менее 50 см (тип W402) /60 см (тип W502) и диаметром 5 см. Труба должна быть прочно закреплена. Конец сливного шланга вставляется прямо в трубу.

### Внимание!

Пожалуйста, убедитесь, что сливной шланг хорошо держится в трубе.

## ХРАНЕНИЕ В НЕОТАПЛИВАЕМОМ ПОМЕЩЕНИИ

Если машина хранится зимой в неотапливаемом помещении, то перед тем как поставить ее на хранение, из машины нужно удалить всю воду. Это можно сделать с помощью насоса. Отсоедините шланг подачи воды и опорожните магнитный клапан. Перед первым использованием машины после зимнего хранения, оставьте ее в теплом помещении (20°C) на 2-3 часа.

Если у вас возникнут вопросы, то, пожалуйста, обратитесь в сервис-центр.

## ПРОВЕРЬТЕ ЖЕСТКОСТЬ ВОДЫ

Вы можете позвонить в местную фирму, занимающуюся водоснабжением, и узнать степень жесткости воды в вашем регионе. Это очень важно знать для осуществления правильной дозировки моющего средства.

## СОРТИРОВКА БЕЛЬЯ

Для выбора правильной программы стирки, грязное белье нужно рассортировать в зависимости от его цвета, типа ткани и степени загрязнения.

Трудно отстирываемые пятна нужно попытаться вывести перед началом стирки.

Изделия из хрупких и тонких тканей, такие как спортивная одежда, одежда из бархата и вельвета или цветной хлопчатобумажный текстиль, необходимо вывернуть наизнанку.

Карманы и молнии. Выверните карманы. Застегните молнии, так они не повредят другую одежду. Почистите щеткой карманы для удаления пыли и грязи, которая может накопиться в уголках и швах.

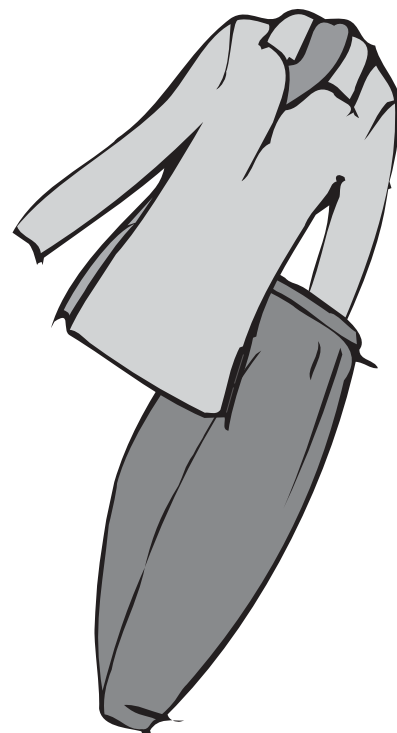
Новая цветная может содержать большое количество остатков красящего вещества и одежда может линять. Поэтому, первые несколько раз ее нужно стирать отдельно от другого белья.

### 3,0 КГ БЕЛЬЯ - СКОЛЬКО ЭТО?

При полной загрузке машины в нее помещается 3,0 кг белья (тип W402). Чтобы так загрузить машину, в нее можно положить, например, 2 наволочки, 2 простыни, 1 пододеяльник и несколько полотенец. Некоторые программы рассчитаны на загрузку в 1,2 кг белья. При этом бак загружается примерно на половину. Для программы стирки шерсти и хрупких тканей, так же как и для программы ручной стирки, рекомендуется загрузка в 1.0 кг сухого белья. Вместе с крупными вещами загружайте в машину также и более мелкие вещи.

### 4,5 КГ БЕЛЬЯ - СКОЛЬКО ЭТО?

При полной загрузке машины в нее помещается 4,5 кг белья (тип W502). Чтобы так загрузить машину, в нее можно положить, например, 2 наволочки, 2 простыни, 2 пододеяльника и несколько полотенец. Некоторые программы рассчитаны на загрузку в 2,0 кг белья. При этом бак загружается примерно на половину. Для программы стирки шерсти и хрупких тканей, так же как и для программы ручной стирки, рекомендуется загрузка в 1.0 кг сухого белья. Вместе с большими простынями загружайте в машину также и более мелкие вещи.



## Инструкции по стирке на фабричном ярлыке

Проверьте на одежде фабричные ярлыки с рекомендациями по уходу за одеждой.

Ниже представлены соответствующие программы для различных тканей и количества стираемого белья.

ТКАНЬ	ПРОГРАММА	ЗАГРУЗКА
Хлопок, лен, белая и неяркая одежда.	Normal wash 90° to 60° Экономичная стирка, 60°C	Полный бак 3,0/4,5 кг
Хлопок, лен, темная и цветная одежда	Normal wash 60° или 40°C Нормальная стирка, 60°C Экономичная стирка, 40°C	Полный бак 3,0/4,5 кг
Полиэстер, вискоза, полиэстер/хлопок, нейлон.	Synthetic wash 40° Стирка синтетики, 40°C	Половина бака 1,2/2,0 кг
Ацетат, акрил полиэстер/шерсть Одежда с непрочной окраской	Wool 40° Шерсть, 40°C	1/3 бака, 1,0 кг
Шерсть и тонкие ткани с пометкой IWS или Superwash	Wool 40° Шерсть, 40°C	1/3 бака, 1,0 кг
Шелк и одежда из очень тонких тканей	Hand wash 30° Ручная стирка, 30°C	1/3 бака, 1,0 кг

## БУДЬТЕ ОСТОРОЖНЫ С НЕКОТОРЫМИ ВИДАМИ ТКАНЕЙ

Всегда проверяйте и соблюдайте рекомендации по стирке изделий, обозначенные на фабричном ярлыке. Если не дано никаких рекомендаций по стирке изделия, то обратите внимание на рекомендации в таблице.

### Цветной хлопок

Цветная одежда из хлопка, на фабричном ярлыке которой стоит символ стирки при 60°C, первый раз должна быть выстирана при температуре 60°C для того, чтобы избавиться от возможных остатков красящего вещества. Если этому совету не последовать, то возрастает риск того, что изделие будет линять. Для сохранения цветной окраски вещей используйте моющее средство не содержащее отбеливающих компонентов.

### Неотбеленный лен

Неотбеленный лен нужно стирать при 60°C, используя моющее средство, не содержащее отбеливающих или оптически осветляющих веществ. Сильно загрязненные льняные вещи иногда можно стирать при более высокой температуре. Но такую стирку нельзя производить слишком часто, так как использование высоких температур может повредить прочность и снизить блеск льняной ткани.

### Шерсть и шелк

Шерсть особенно чувствительна к механическому обработке. Если вы не хотите применять отжим, то выжмите воду из изделия, выкатав его между махровыми полотенцами. Однако, многие изделия выдерживают легкий кратковременный машинный отжим.

### Синтетические волокна

Для того чтобы одежда, изготовленная из синтетического волокна, при стирке не мялась, ей необходимо достаточное пространство. При стирке таких изделий загружайте бак наполовину. Выбирайте краткий отжим.

## УДАЛЕНИЕ ПЯТЕН

Большая часть пятен удаляется при обычной стирке. Пятна от травы, губной помады, фруктов, шоколада или кофе удаляются стиркой при 60°C, если одежду можно стирать при такой высокой температуре. После первой стирки иногда можно заметить остатки пятна. Но при повторных стирках пятно будет светлеть и в конце концов исчезнет. Для удаления некоторых пятен, их, непосредственно перед стиркой, необходимо обработать. Особенно это важно для белья, стирать которое можно только пользуясь программами для стирки хрупких тканей.

**Чем свежее пятно, тем проще его удалить.**

**Перед применением пятновыводителя,** проверьте его эффективность. Никогда нельзя с уверенностью сказать, что пятновыводитель удалит только пятно. Он может повредить и окраску изделия. Например, ацетатные волокна растворяются при обработке ацетоном. Хлопчатобумажные волокна, такие как хлопок, лен, вискоза и ацетатный шелк не переносят обработки кислотой, также как и волокна животного происхождения - шерсть и натуральный шелк.

**Не трите ткань, удаляя с нее пятно.** Удаление пятен осуществляйте замачиванием. Запачканную вещь разложите на светлом кухонном полотенце, которое не линяет, или на неокрашенном махровом полотенце. Сначала попробуйте небольшое количество пятновыводителя. Смочите пятно с помощью кусочка белой ткани, ни в коем случае не трите его. Начните выводить пятно с краев и продолжайте, двигаясь к его центру. Передвигайте подложенную под одежду ткань таким образом, чтобы под пятном всегда был чистый участок ткани. При работе соблюдайте осторожность и прекратите обработку сразу же, как пятно исчезнет. После обработки сполосните обработанную вещь прохладной водой.

**Если вы не знаете происхождения пятна на одежде,** то не пытайтесь его выводить. В этом случае отнесите одежду в химчистку. Пятновыводители для большинства пятен продаются в магазине.

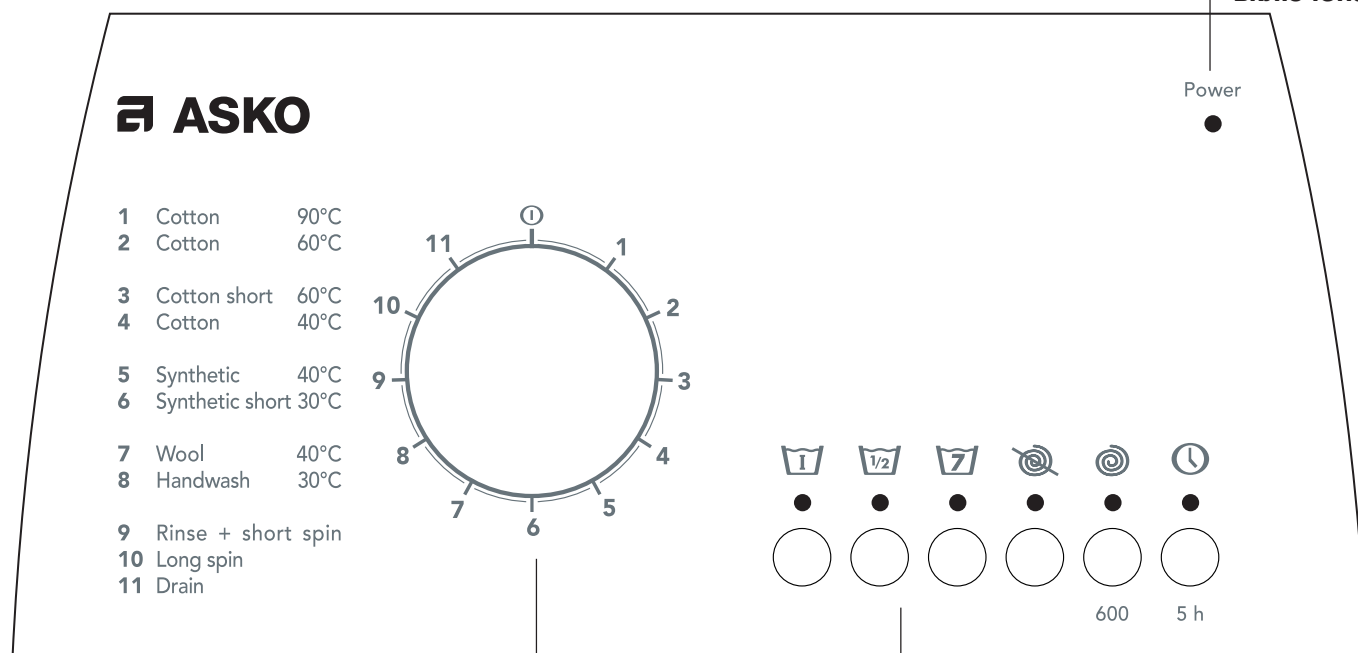
**Золотое правило: удаляйте пятна как можно быстрее после их появления.  
Чем свежее пятно, тем легче его удалить**

**Ниже приводятся рекомендации по удалению пятен  
с одежды перед загрузкой стиральной машины:**

<b>Пятна</b>	<b>Обработка</b>
Копировальная бумага	Скипидар и теплая вода с мылом.
Пятна от чернильной ручки	Теплый водный раствор нашатырного спирта.
Цветные чернила на светлой одежде	Метиловый спирт.
Цветные чернила на цветной одежде	Нашатырный спирт или раствор уксусной кислоты, метиловый спирт.
Плесень	Замочить в йогурте / простокваше / на 24 часа. Прополоскать и выстирать. Для белых тканей используйте моющее средство, которое содержит отбеливатель.
Лак для ногтей	Ацетон (но не на ацетатные волокна). Метиловый спирт для того, чтобы удалить оставшуюся краску.
Сосновая смола	Метиловый спирт или скипидар, а также теплая вода.
Жевательная резинка	Охладить кубиками льда или заморозить и осторожно стереть.
Ржавчина	Раствор щавелевой кислоты.
Масло, жир	Скипидар или пятновыводитель, теплая вода с мылом.
Краска	Удалять незамедлительно в соответствии с инструкциями на банке с краской. Высохшую краску невозможно удалить.
Воск от свечи	Подождать пока не затвердеет. Затем разбить и оборвать. Приложить два тонких листочка пергамента с обеих сторон ткани и разгладить горячим утюгом. Удалить остатки жирного пятна пятновыводителем и стирать как обычно.
Пятна от шариковой ручки	Метиловый спирт. Теплый водный раствор нашатырного спирта и теплая вода с мылом.
Кровь	Холодная вода для свежего пятна крови. Если кровь высохла - использовать моющее средство с энзимами, возможно щавелевую кислоту.
Лак	Скипидар.
Трава	Метиловый спирт, затем простирать моющим средством.
Кофе, чай, красное вино	Простирать горячей водой и использовать моющее средство с отбеливателем.
Ягоды и фрукты	Простирать горячей водой. Можно попытаться использовать щавелевую кислоту.
Лак для ногтей	Ацетон (но не на ацетатные волокна). Метиловый спирт для того, чтобы удалить оставшуюся краску.

# ПАНЕЛЬ УПРАВЛЕНИЯ

Сигнальная лампа  
главного сетевого  
выключателя,  
показывает, что машина  
включена



Переключатель программ  
можно поворачивать как по  
часовой, так и против  
часовой стрелки

Другие кнопки  
управления.  
Их количество и  
выполняемые функции  
зависят от модели.

## ФУНКЦИОНАЛЬНЫЕ КНОПКИ

### ПЕРЕКЛЮЧАТЕЛЬ ПРОГРАММ СТИРКИ

Поверните переключатель программ стирки, установив его на выбранную программу. Запустите программу, нажав на кнопку СТАРТ/ПАУЗА/START/PAUSE. Переключатель программ можно поворачивать как по часовой, так и против часовой стрелки. Переключатель программ также выполняет функцию главного сетевого выключателя. Переключатель программ не изменяет своего положения в течение выполнения всей программы стирки. За выполнением стадий программы можно проследить с помощью сигнальных ламп. Когда машина закончит выполнять программу стирки, поверните переключатель программ в положение ①.

Функция/кнопка	Asko W402	Asko W592	Asko W 502	Asko W 512
Предварительная стирка/Pre-Wash	x	x	x	x
Ускоренная стирка//1/2 /Quick Wash/	x	-	-	x
Дополнительное полоскание /Extra Rinse	x	x	x	x
Экономичная стирка/Eco Wash	-	x	x	-
Без отжима /No spin	x	x	x	x
Скорость отжима 600 об/мин /Spin speed 600 rpm	x	x	x	x
Таймер 5 ч/5-hour Timer	x	-	-	x
Защелка безопасности/Security Lock	x	x	x	x
Программы 1-4, 10	1000 или 600	900 или 600	1000 или 600	1100 или 600
Программы 5-6, 9	900 или 600	900 или 600	900 или 600	900 или 600
Программы 7-8	500	500	500	500



## ДРУГИЕ ФУНКЦИОНАЛЬНЫЕ КНОПКИ

**Нажмите на соответствующую кнопку.** После этого стадия или функция включены в программу, включается сигнальная лампа стадии выполнения программы

**Повторно нажмите на кнопку.** После этого стадия или функция исключаются из программы, сигнальная лампа соответствующей стадии гаснет.

Количество функциональных кнопок зависит от модели.

## ПРЕДВАРИТЕЛЬНАЯ СТИРКА// PRE-WASH

Предварительная стирка рекомендуется для стирки очень сильно загрязненной одежды, а также для одежды с остатками твердых загрязнений, например, песка. Предварительная стирка в горячей воде может быть установлена в программах с 1 по 6. После завершения стадии предварительной стирки Pre-Wash, машина автоматически продолжит выполнение выбранной программы.



## 1/2 ЗАГРУЗКИ/УСКОРЕННАЯ ЭКСПРЕСС-СТИРКА// QUICK WASH

Использование программы этой стирки рекомендуется для обычной повседневной стирки слегка загрязненной одежды и для стирки небольшого количества белья с загрузкой барабана 1-2 кг. В программах 1-6 продолжительность основной стирки укорочена. В программах 5-6 количество полосканий сокращено с 3 до 2. Так как продолжительность выполнения этой программы существенно уменьшена, то не рекомендуется постоянное использование этой программы, особенно для стирки сильно загрязненных вещей.



## ЭКОНОМИЧНАЯ /ЭФФЕКТИВНАЯ СТИРКА//ECO WASH

Экономичная стирка/Eco Wash рекомендуется для стирки светлого белья при низких температурах с использованием моющего средства, содержащего отбеливающие компоненты. Эта программа подходит также для стирки очень грязного белья. Если Вы выбрали режим Экономичной стирки//Eco Wash, то стадия основной стирки для программ 1-4 будет увеличена на 20 минут. В программах стирки синтетики 5-6 основная стирка будет увеличена на 10 минут. Более продолжительная стирка может производиться при более низкой температуре. Для стирки белого белья установите температуру стирки 60°C, для цветного белья и для стирки тканей, которые нельзя гладить - температуру 40°C. Этот режим можно применять также для стирки сильно загрязненного белья. Установите температуру, максимально допустимую для данного вида ткани. При этом, за счет увеличения продолжительности стирки, Вы получите более эффективный результат.



## ДОПОЛНИТЕЛЬНЫЕ ПОЛОСКАНИЯ//EXTRA RINSES

Если Вы выбрали функцию Дополнительное полоскание/Extra Rinse, то в программах 1 - 4 машина будет осуществлять 7 полосканий вместо 3. В программах 5-10 добавляется одно дополнительное полоскание. Дополнительное полоскание рекомендуется применять при стирке очень толстых текстильных изделий, таких как махровые полотенца, или если Вы предполагаете, что у Вас или членов Вашей семьи могут быть аллергические реакции на моющие средства.



## БЕЗ ОТЖИМА //NO SPIN

В случае, если Вы хотите исключить отжим, то выберите функцию Без отжима//No Spin. Выбрать эту функцию можно во всех программах. Программа пропускает стадии отжима, которые обычно выполняются между стадиями полоскания и белье остается в машине в воде после последнего полоскания. Если после окончания выполнения программы Вы нажмете на кнопку один раз, то программа продолжит выполнять стадию отжима. Вода из машины сольется без отжима белья, если Вы повернете переключатель программ сначала в положение ①, а затем в положение Слив//Drain. Нажмите на кнопку СТАРТ/ПАУЗА//START/PAUSE.



## ОТЖИМ 600 //SPIN 600

Для установки отжима со скоростью 600 об/мин для любой программы стирки, кроме Стирки шерсти//Wool Wash и Ручной стирки//Hand Wash, нажмите на соответствующую кнопку.



Отжимая белье в машине Вы сокращаете продолжительность сушки. Рекомендуется выбирать отжим белья в каждой стирке, кроме стирки льняных изделий и текстиля, который нельзя гладить. Короткий отжим (900 об/мин) или продолжительный отжим при низкой скорости отжима (600 об/мин) рекомендуется применять для тканей с добавкой льна или для толстых темных цветных изделий из хлопка. В программах Стирки шерсти//Wool Wash и Ручной стирки//Hand Wash скорость отжима не будет превышать 500 об/мин, даже если Вы установили более высокую скорость отжима.

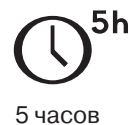


### **Внимание!**

Машина оснащена детектором балансировки. Если белье в машине распределено неравномерно по стенкам барабана, то стиральная машина сначала произведет несколько попыток отжима белья. Если белье распределено в машине очень неравномерно, то машина произведет отжим белья при скорости 600 об/мин, вместо установленной скорости отжима. Если машине не удастся распределить белье более равномерно при нескольких попытках отжима, то будет произведен слив воды, без отжима. Это вызвано соблюдением мер безопасности и защищает машину от ненужных перегрузок.

## **5-ЧАСОВОЙ ТАЙМЕР // 5-HOUR TIMER**

Вы можете задержать начало выполнения программы на 5 часов. Установите желаемую программу и желаемые дополнительные функции. Откройте кран подачи воды в машину. Нажмите на кнопку 5-часовой таймер/5-Hour Timer. При этом загорится соответствующая сигнальная лампа. Нажмите на кнопку СТАРТ/ПАУЗА // START/PAUSE и загорится сигнальная лампа главного сетевого выключателя. Через 5 часов машина автоматически начнет выполнять программу стирки. Если Вы хотите, чтобы машина начала выполнять программу стирки раньше, то поверните переключатель программ в положение ① и выберите программу снова.



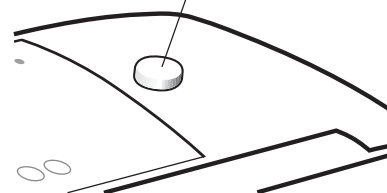
### **Внимание!**

**При работе таймера Вы можете открыть крышку машины и добавить белье. Если Вы обесточите машину или повернете переключатель программ в положение ①, то таймер выключится.**

## **КНОПКА СТАРТ/ПАУЗА // START/PAUSE**

После выбора программы стирки пуск машины осуществляется с помощью кнопки СТАРТ/ПАУЗА // START/PAUSE. Если Вы хотите прервать выполнение машиной программы стирки, то нажмите на кнопку еще раз.

**Кнопка  
Старт/Пауза  
Start/Pause**



## **ЗАМОК БЕЗОПАСНОСТИ // SECURITY LOCK**

Эта функция предотвращает возможность случайного пуска машины, открывания крышки или изменения программ детьми. Замок безопасности может быть включен только после пуска программы стирки. В противном случае машина не начнет работать. Замок безопасности выключается, если переключатель программ установлен в позицию ①. Замок выключается после обесточивания машины.

Выберите программу и дополнительные функции. Нажмите на кнопку СТАРТ/ПАУЗА (START/PAUSE) для того, чтобы машина начала выполнение программы.

**После этого нажмите на кнопку СТАРТ/ПАУЗА (START/PAUSE) и удерживайте ее нажатой не менее трех секунд.** Если задействован замок безопасности, то сигнальная лампа главного сетевого выключателя будет мигать с интервалом в 2 секунды. При задействованном замке безопасности нельзя открыть верхнюю крышку машины.

### **Внимание!**

Если мигает сигнальная лампа Стоп/Stop, то Вы забыли выключить замок безопасности после последнего использования машины. Машина не начнет выполнение программы. Сначала выключите замок безопасности нажав на кнопку Старт/Пауза // START/PAUSE и держите ее нажатой не менее 3 секунд. После этого установите желаемую программу и запустите машину. После того, как машина начала выполнять программу стирки, Вы можете, при необходимости, снова включить замок безопасности.

# ПРОГРАММЫ СТИРКИ

## 1. СТИРКА ХЛОПКА 90°//COTTON 90 °C

Эта программа предназначена для стирки белого или цветного белья обычной степени загрязнения при полностью загруженном барабане. Программа начинается со стадии стирки в холодной воде, которая продолжается 10 минут. После этого вода постепенно начинает нагреваться до 40 – 60 °C. Стадия стирки в холодной воде помогает удалить пятна белкового происхождения. Медленное нагревание до 40 – 60°C позволяет добиваться лучших результатов стирки, при использовании моющего средства, содержащего энзимы или TAED. В конце стадии основной стирки машина набирает некоторое количество холодной воды, если выбрана температура стирки, превышающая 65°C. После стадии основной стирки производится 3 полоскания и продолжительный отжим после последнего полоскания.

## 2. СТИРКА ХЛОПКА 60°//COTTON 60°C (программа для экономии электроэнергии)

Эта программа предназначена для стирки белого или цветного белья при полностью загруженном барабане. Для достижения лучшего результата стирки в программу включена стадия стирки в холодной воде в течение 10 минут. После этого вода постепенно начинает нагреваться до 40 – 60 °C и машина начинает выполнять стадию основной стирки в выбранном температурном режиме. Стадия стирки в холодной воде помогает удалить пятна белкового происхождения. Медленное нагревание до 40 – 60°C позволяет добиваться лучших результатов стирки, при использовании моющего средства, содержащего энзимы или TAED. После стадии основной стирки производится 3 полоскания и продолжительный отжим после последнего полоскания.

## 3. УСКОРЕННАЯ СТИРКА ХЛОПКА 60°C//COTTON SHORT 60 °C

Эта программа применяется для стирки белого или цветного белья обычной степени загрязнения при полностью загруженном барабане или для стирки слегка загрязненного белья. Программа начинается с 10-минутной стадии стирки в холодной воде, позволяющей удалить пятна белкового происхождения. После этой стадии вода нагревается до температуры 60°C. После стадии основной стирки производится 3 полоскания и продолжительный отжим после последнего полоскания.

## 4. СТИРКА ХЛОПКА 40°C//COTTON 40 °C

Эта программа применяется для стирки белого или цветного белья обычной степени загрязнения при полностью загруженном барабане или для стирки слегка загрязненного белья. Программа начинается с 10-минутной стадии стирки в холодной воде, позволяющей удалить пятна белкового происхождения. После этой стадии вода нагревается до температуры 40°C. После стадии основной стирки производится 3 полоскания и продолжительный отжим после последнего полоскания.

## 5. СТИРКА СИНТЕТИКИ 40°C//SYNTHETIC 40 °C

Эту программу рекомендуется применять для стирки белого белья из полиэстера/хлопка, полиамида и вискозных тканей. Большинство мужских рубашек изготовлено из смешанных тканей, содержащих полиамид/хлопок. Рекомендуемая загрузка барабана 1,2 кг сухого белья (модель W402) и 2,0 кг сухого белья (модель W4502). В программу входит основная стирка, 3 полоскания и короткий отжим. В конце стадии основной стирки машина набирает дополнительное количество холодной воды. Для изделий, которые нельзя гладить, установите программу, исключая отжим. По окончании программы выберите Слив или Отжим. См. стр. 22.

## 6. УСКОРЕННАЯ СТИРКА СИНТЕТИКИ 30°C//SYNTHETIC SHORT 30 °C

Эту программу рекомендуется применять для стирки слегка загрязненного цветного белья из полиэстера/хлопка, полиамида и вискозных тканей. Большинство мужских рубашек изготовлено из смешанных тканей, содержащих полиамид/хлопок. Рекомендуемая загрузка барабана 1,2 кг сухого белья (модель W402) и 2,0 кг сухого белья (модель W4502). В программу входит основная стирка, 3 полоскания и краткий отжим. В конце стадии основной стирки машина набирает дополнительное количество холодной воды. Для изделий, которые нельзя гладить, установите программу, исключая отжим. По окончании программы выберите Слив или Отжим. См. стр. 22.

## 7. СТИРКА ШЕРСТИ 40°C//WOOL 40 °C

Программа для синтетических и шерстяных тканей, требующих щадящей стирки. Машина выполняет программу стирки в обильном количестве воды при более медленном вращении барабана. Используя эту программу в машине можно стирать только такие шерстяные изделия, которые имеют пометку машинной стирки Machine Wash и Super Wash.

## 8. РУЧНАЯ СТИРКА 30°C//HAND WASH 30 °C

Эта программа подходит для стирки изделий, помеченных символом ручной стирки или символом щадящей стирки. Это более щадящая программа, чем программа Стирки шерсти 40°C//Wool Wash 40°C. Перед стиркой удалите пятна. Если ткань не выдерживает машинного отжима, то установите функцию Без отжима//No Spin. В этом случае белье останется в машине в воде после последнего полоскания. После стадии основной стирки машина производит 3 полоскания и короткий отжим.

## 9. ПОЛОСКАНИЕ + КОРОТКИЙ ОТЖИМ//RINSE + SHORT SPIN

Программа подходит для изделий из синтетики, вискозы и для тканей, которые нельзя гладить. В программу входит одно полоскание, краткий отжим (при скорости 900 об/мин).

### **Внимание!**

Если Вы хотите установить два полоскания и короткий отжим, то одновременно установите функцию Дополнительное полоскание/Extra Rinse.

## 10. ПРОДОЛЖИТЕЛЬНЫЙ ОТЖИМ//LONG SPIN

Эта программа подходит для изделий из хлопка. В программу входит продолжительный отжим при максимальной скорости, а также вращения барабана после окончания стирки для предотвращения слеживания белья после стирки.

### **Внимание!**

Если Вы хотите установить одно полоскание и продолжительный отжим, то одновременно установите функцию Дополнительное полоскание/Extra Rinse.

## 11. СЛИВ//DRAIN

Машина выполняет слив воды из машины, не отжимая белье.

# СИГНАЛЬНЫЕ ЛАМПЫ

## СИГНАЛЬНЫЕ ЛАМПЫ ФУНКЦИОНАЛЬНЫХ КНОПОК

После того, как Вы установите требуемые стадии программы с помощью функциональных кнопок (например, Предварительная стирка/Pre-Wash), то загорится соответствующая сигнальная лампа каждой стадии или функции программы. Для того, чтобы исключить из программы функцию или стадию, надо повторно нажать на соответствующую кнопку. При этом сигнальная лампа погаснет.

## НЕПОЛАДКИ В РАБОТЕ МАШИНЫ

### Неполадки

1. Неполадки в подаче воды.

Убедитесь, что открыт кран подачи воды в машину. Убедитесь, что шланг подачи воды и сливной шланг подключены правильно.

2. Неполадки в сливном насосе.  
Почистите насос. Проверьте шланг.

3. Вода не нагревается.  
Обратитесь в сервис.

### Мигают сигнальные лампы

Мигает вторая лампа слева и сигнальная лампа главного сетевого выключателя

Мигает третья лампа слева и сигнальная лампа главного сетевого выключателя

Когда программа стирки выполнена, то мигает первая и третья лампа слева, а также сигнальная лампа главного сетевого выключателя

Если возникла неисправность, то попытайтесь ее устранить с помощью приведенной выше таблицы. Поверните переключатель программ в позицию ①. Установите заново программу стирки и запустите машину. Если и после этого машина сообщает о неполадке, то обратитесь в сервис-центр.

## ЗАМОК БЕЗОПАСНОСТИ

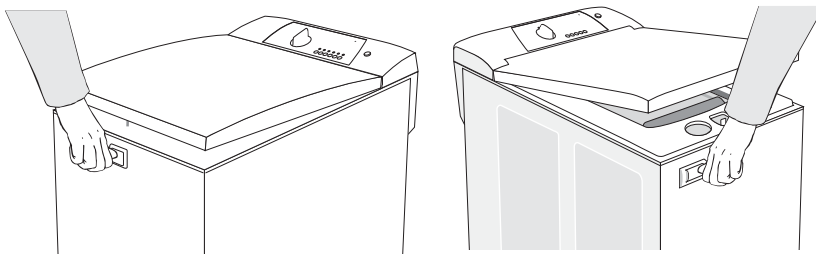
Эта функция предотвращает возможность случайного пуска машины, открывания крышки или изменения программ детьми. Замок безопасности может быть включен только после пуска программы стирки. В противном случае машина не начнет работать. Замок безопасности выключается, если переключатель программ установлен в позицию ①. Замок выключается после обесточивания машины.

Выберите программу и дополнительные функции. Нажмите на кнопку СТАРТ/ПАУЗА (START/PAUSE) для того, чтобы машина начала выполнение программы.

**После этого нажмите на кнопку СТАРТ/ПАУЗА (START/PAUSE) и удерживайте ее нажатой не менее трех секунд.** Если задействован замок безопасности, то сигнальная лампа главного сетевого выключателя будет мигать с интервалом в 2 секунды. При задействованном замке безопасности нельзя открыть верхнюю крышку машины.

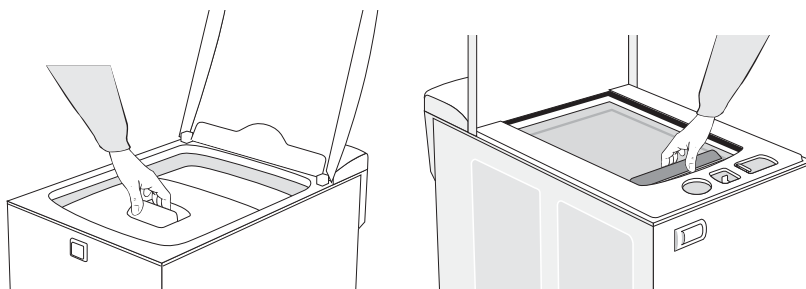
## ОТКРЫВАНИЕ КРЫШКИ

- Нажмите на кнопку, находящуюся на передней стенке машины и откройте внешнюю крышку.
- Откройте внутреннюю крышку, нажимая на ручку вверх и освобождая защелку.



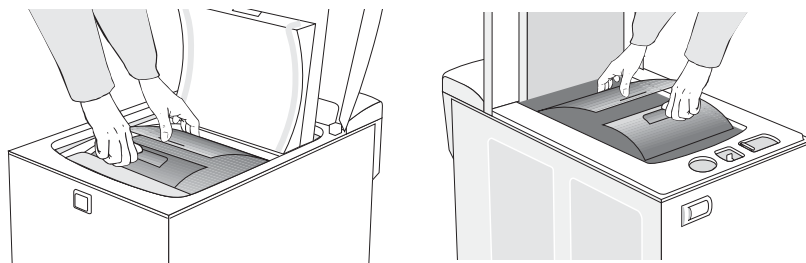
### Створки барабана

- Слегка нажмите на створки крышки барабана и они откроются.
- Закройте створки барабана слегка на них нажав и отпустив. Убедитесь, что створки барабана закрыты.
- Проверьте, что между створками не остались зажатыми части белья и одежды.



### Внимание!

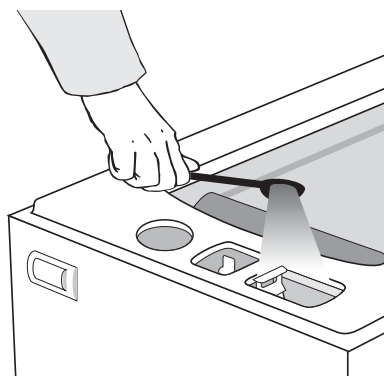
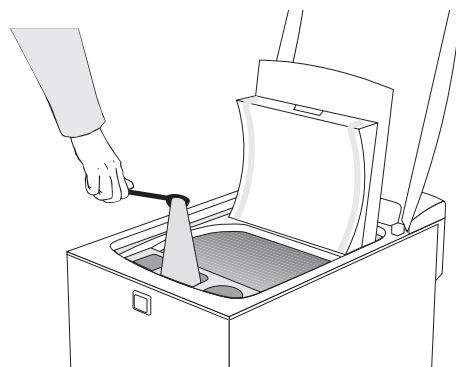
В целях безопасности крышку нельзя открыть в стадии полоскания и отжима. Крышку можно открыть через 2-3 минуты после окончания стирки. Если вы попытаетесь открыть крышку раньше времени, то они все равно будут оставаться закрытыми. Снова нажмите на крышки и попробуйте их открыть через 2-3 минуты.



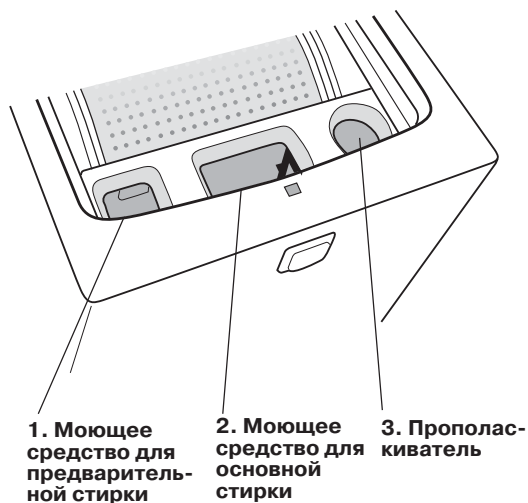
# ДОЗИРОВКА МОЮЩЕГО СРЕДСТВА

Используйте только малопеняющиеся качественные стиральные порошки, предназначенные для стирки в автоматических стиральных машинах. Не используйте старое или слежавшееся моющее средство. Это может повредить машине и привести к ее засорению. Для стирки белого белья используйте моющие средства, содержащие отбеливатель. Для цветного белья не применяйте моющие средства с отбеливающим эффектом, так как отбеливатель может повредить окраску изделий. Кроме этого, отбеливающие вещества, сливаемые в сточные воды, создают дополнительную нагрузку на окружающую среду. Для пестрой цветной, темной и светлой цветной одежды применяйте моющие средства для стирки цветного белья или для стирки тонких и хрупких тканей.

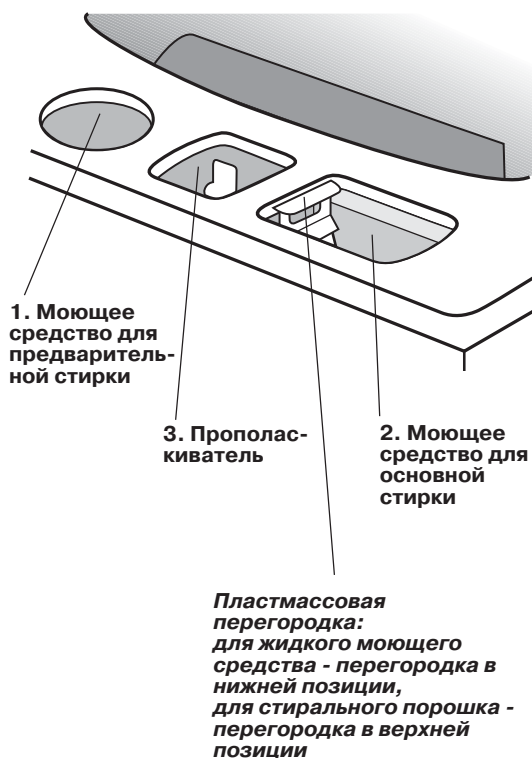
От количества белья, степени его загрязненности, а также от жесткости воды зависит какое моющее средство вам нужно применять. Не используйте большого количества моющего средства, чем это необходимо. В инструкциях изготовителя на упаковке моющего средства указаны оптимальные дозировки, которые вам следует использовать. При стирке в данных моделях стиральных машин количество моющего средства можно уменьшить до 3/4 от рекомендуемого. Количество моющего средства необходимо уменьшить, если машина загружена не полностью или если белье только слегка загрязнено. Если вы стираете только 1 кг сухого хлопчатобумажного белья, то используйте только половину от рекомендуемой для нормальной стирки /полного бака/ дозы моющего средства. О жесткости воды вы можете получить информацию в местных фирмах или организациях, занимающихся водоснабжением.



Тип W402



Тип W502, W512, W592



### **ПРЕДВАРИТЕЛЬНАЯ СТИРКА (1)**

Положите порошок в предназначенную для него емкость (1) или насыпьте его на крышку барабана.

### **ОСНОВНАЯ СТИРКА (2)**

Положите моющее средство в емкость (2) для моющего средства основной стирки.

### **ЖИДКОЕ МОЮЩЕЕ СРЕДСТВО**

Жидкое моющее средство может также применяться как для предварительной, так и для основной стирки.

В машинах серии W502 установите пластмассовую перегородку в нижнюю позицию.

### **СТИРАЛЬНЫЙ ПОРОШОК**

В машинах серии W502 установите перегородку в верхнюю позицию.

### **ПРОПОЛАСКИВАТЕЛЬ (3)**

**Используйте только специальное средство, предназначенное для автоматических стиральных машин.**

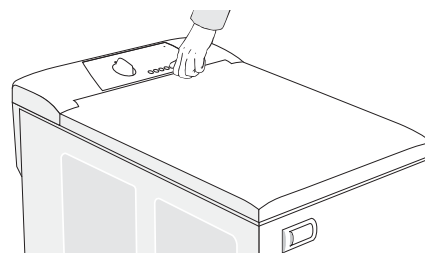
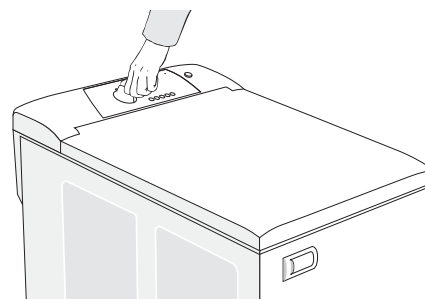
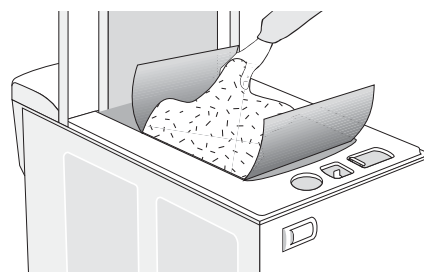
Добавьте прополаскиватель в емкость для прополаскивателя (3). На стадии последнего полоскания содержимое емкости для прополаскивателя автоматически смешивается с водой и сливается в бак машины. В емкости для прополаскивателя после предыдущей стирки может остаться небольшое количество воды. В инструкциях изготовителя на упаковке прополаскивателя указаны рекомендуемые для применения оптимальные количества прополаскивателя. Не наливайте в емкость слишком большое количество прополаскивателя. Если это произошло, то сработает так называемый “сифон”, самопроизвольный слив жидкости из емкости во внутрь машины. Прополаскиватель, раньше времени попавший в барабан, ухудшит результаты предварительной или основной стирки.

### **Шарик и дозировочный мешочек**

Если вы используете шарик-дозатор для моющего средства или дозировочный мешочек, положите их прямо в машину, и выберите программу без предварительной стирки.

## **ПУСК МАШИНЫ**

- Убедитесь, что переключатель программ установлен в позицию ①.
- Загрузите белье в машину и добавьте моющее средство и прополаскиватель.
- Закройте крышку барабана и верхнюю крышку. Закрывайте крышки осторожно, не захлопывая.
- Откройте кран подачи воды в машину и вставьте штепсель в розетку.
- Установите желаемую программу, повернув переключатель программ в нужную позицию. Машина включится.
- Установите скорость отжима.
- С помощью кнопок установите другие необходимые функции и стадии программы.
- Запустите машину нажав на кнопку Старт/Пауза (Start/Pause).





## ЕСЛИ ВЫ ПЕРЕДУМАЛИ,

то прежде всего, с помощью кнопки СТАРТ/ПАУЗА (START/PAUSE) выключите машину. Сигнальная лампа главного сетевого выключателя будет мигать с интервалом в полсекунды.

### ... И ХОТИТЕ УСТАНОВИТЬ ДРУГУЮ ПРОГРАММУ

Поверните переключатель программ ① в нужную позицию.  
Установите желаемую программу.  
Запустите машину, нажав на кнопку СТАРТ/ПАУЗА (START/PAUSE).

### ...И ХОТИТЕ ДОБАВИТЬ БЕЛЬЕ В МАШИНУ

Откройте крышки и положите белье в машину.  
Закройте крышки и включите машину, нажав на кнопку СТАРТ/ПАУЗА (START/PAUSE).

Внимание!

Если машина сообщила о неполадке, то сначала поверните переключатель программ в позицию ①. Закройте крышки машины. Заново установите программу и снова запустите ее, нажав на кнопку СТАРТ/ПАУЗА (START/PAUSE).

## КОГДА МАШИНА ОСТАНОВИЛАСЬ

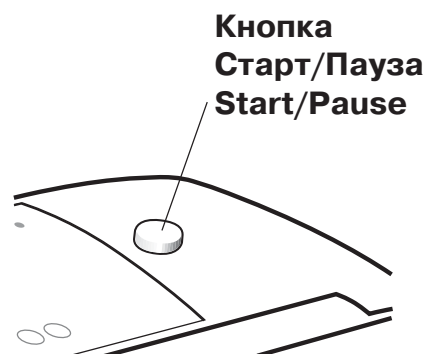
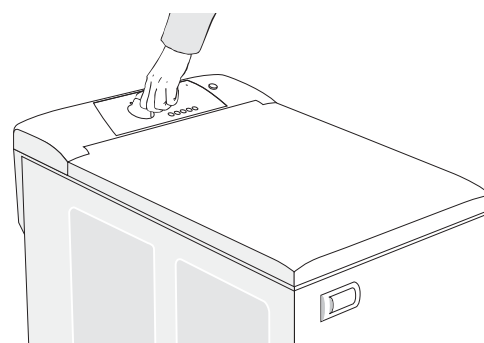
### После окончания программы, последней стадией которой был слив воды из машины:

В целях безопасности внешняя крышка машины остается в закрытом состоянии в процессе выполнения машиной стадий полоскания и отжима. Вы можете открыть крышку через 2-3 минуты после остановки машины. В конце программы стирки (кроме программы стирки шерсти и ручной стирки) производится стадия программы, препятствующая слеживанию белья после отжима. На этой стадии барабан машины вращается с нормальной скоростью стирки и одежда отделяется от стенок барабана.

### После окончания программы, при которой в машине остается вода:

Когда машина закончит выполнение программы, то загорится сигнальная лампа Без отжима/No spin.

- Если Вы хотите чтобы машина продолжила выполнение программы стирки стадией отжима, то нажмите на кнопку Без отжима/No spin, один раз. Сигнальная лампа погаснет и машина продолжит выполнение программы.
- Если Вы хотите слить воду из машины не производя отжим, то поверните переключатель программ сначала в позицию ①, а затем на Слив/Drain. Нажмите на кнопку СТАРТ/ПАУЗА (START/PAUSE).
- Если вы хотите установить короткий отжим, то поверните переключатель программ в в позицию ①. Затем установите Rinse + short spin/ Полоскание + короткий отжим. Нажмите на кнопку СТАРТ/ПАУЗА (START/PAUSE).





## ПОСЛЕ СТИРКИ

После выполнения программы все сигнальные лампы загорятся один раз, после чего по очереди, справа налево начнут мигать все сигнальные функциональных кнопок. Это будет продолжаться до тех пор, пока не будет выключен ток.

- Поверните переключатель программ в положение ①.
- Выключите кран подачи воды.
- Выньте штепсель из розетки.
- Откройте крышки машины и выньте из машины белье.
- Оставьте машину открытой на пару часов для того, чтобы высохли внутренние части машины.

## УХОД И ОБСЛУЖИВАНИЕ

**Перед тем, как производить чистку машины, обязательно выньте штепсель из розетки.**

Машину нужно обесточить.

Вытаскивайте штепсель держась за вилку, а не за шнур.

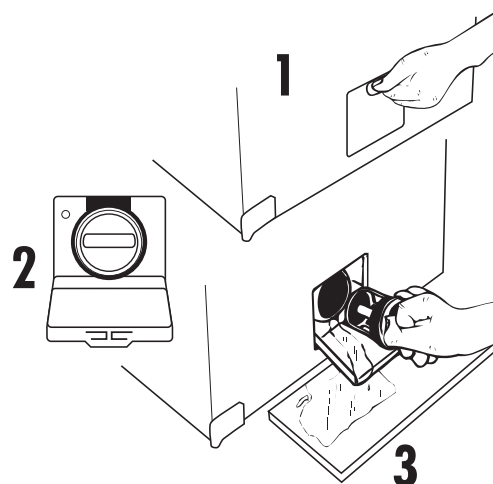
### ОЧИСТКА СЛИВНОГО НАСОСА

Сливной насос находится в передней части машины.

Если в насос попали посторонние предметы, то лопасть насоса, поворачиваясь в обратную сторону, удаляет посторонний предмет. Насос может засориться только если в него попал сравнительно крупный предмет.

**Если насос засорился, действуйте следующим образом:**

- Убедитесь, что в машине нет воды. Если насос засорился во время стирки, то воду из машины можно слить, уложив сливной шланг на пол.
- Откройте защитную дверцу и положите на пол емкость с низкими краями для сбора сливаемой из машины воды (1).
- Откройте заглушку насоса, повернув ее против часовой стрелки (2) таким образом, чтобы оставшаяся вода слилась в емкость.
- Продолжайте поворачивать заглушку насоса против часовой стрелки и выньте ее (3).
- Почистите насос.
- Вставьте заглушку насоса в отверстие и осторожно поворачивайте ее до тех пор, пока заглушка не заблокируется.
- Закройте защитную дверцу насоса.



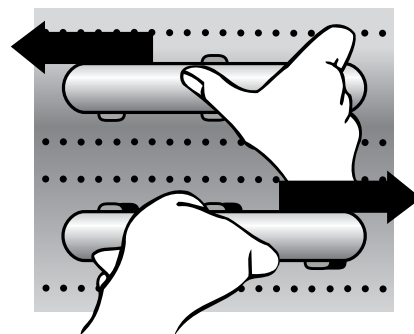
## СЪЕМНЫЕ ЛОПАСТИ БАРАБАНА

Если в отверстие между барабаном и баком машины попали посторонние предметы, то их можно вынуть следующим образом:

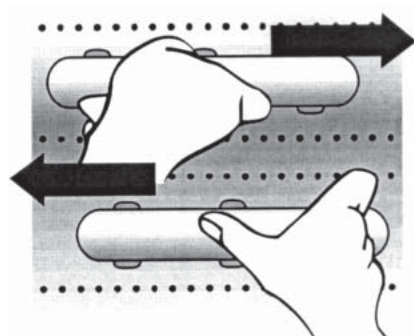
- Откройте крышки барабана.
- Ослабьте крепление лопасти, расположенной в нижней внутренней части барабана, нажимая в направлении, указанном стрелкой.
- Через образовавшееся отверстие соберите с дна бака машины посторонние предметы.
- Установите лопасть на место, вставив крепежные выступы лопасти в соответствующие отверстия и нажав на лопасть в направлении, противоположном открыванию.

### **Внимание!**

Если после установки лопасти на место в барабане остались видны отверстия или проемы, то лопасть установлена неправильно и одежда, попадая в эти отверстия, может повредиться. Поэтому еще раз убедитесь, что после установки на место съемной лопасти внутри барабана проемы и отверстия закрыты.



Тип W502



Тип W402

## ИЗВЕСТКОВЫЙ НАЛЕТ НА ПОВЕРХНОСТИ БАКА И БАРАБАНА

Жесткая вода, моющее средство, содержащее мыло и низкие температуры стирки могут способствовать образованию известкового налета на поверхности бака и барабана. Для очистки внутренних частей машины очень важно использование программы стирки при 90°C. Известковый налет может ухудшить результаты стирки и внутренние части машины могут неприятно пахнуть. Вы можете попытаться удалить налет запустив программу стирки при 90°C. Белье в машину при этом не загружают и используют моющее средство, содержащее фосфат.

Если эта операция не принесет желаемых результатов, то очистите машину с помощью лимонной кислоты. Для этого 50-100 г порошка лимонной кислоты нужно насыпать прямо на крышки барабана или в емкость для моющего средства. Выберите программу Стирка хлопка 90°C/Cotton 90°C. При необходимости, еще раз повторите операцию. После стирки с добавлением лимонной кислоты еще раз запустите машину, установив программу стирки при 90°C и добавив моющее средство, содержащее фосфат. Для удаления налета извести и железа существуют специальные вещества. Если вам нужна дополнительная информация об этих препаратах, то обратитесь в сервис-центр.

## ПРОВЕРЬТЕ ШЛАНГИ

Не реже одного раза в году проверяйте шланги. Особенно внимательно нужно проверять шланг подачи воды. Этот шланг находится под постоянным давлением и его необходимо сразу заменить, если на нем обнаружены трещины или другие повреждения.

## ОЧИЩАЙТЕ ВНЕШНЮЮ ПОВЕРХНОСТЬ МАШИНЫ

Внешнюю поверхность машины нужно очищать с помощью мягкой тряпки, смоченной в теплой воде. В воду можно добавить небольшое количество жидкого моющего средства, например, средства для ручной мойки посуды. После этого поверхность машины необходимо вытереть насухо мягкой тряпкой. Запрещается применение моющих средств с абразивными свойствами и растворителей. Кнопки протрите влажной мягкой тряпкой, смоченной в слабом растворе моющего средства (например, средства для мытья посуды).

# ЕСЛИ МАШИНА НЕ РАБОТАЕТ

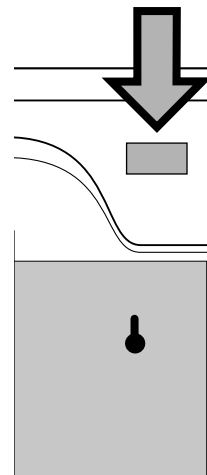
## Проверьте следующее:

- Вы с самого начала действовали в соответствии с инструкциями по установке и эксплуатации.
- Закрыты крышки машины.
- Включен кран подачи воды.
- Исправны предохранители.
  - Шланги подачи и слива воды не имеют заломов и перегибов.
  - Не засорен фильтр водяного клапана.
  - Между баком и барабаном нет посторонних предметов.
  - В насос не попали посторонние предметы.

*В случае всех других неполадок в работе машины обязательно обращайтесь в гарантийный сервис-центр. Неполадки в электрической части машины (например, замена кабеля питания) может производиться только квалифицированным электриком, специалистом гарантийного сервис-центра, имеющим специальное разрешение на выполнение таких работ.*

Перед обращением в сервис-центр еще раз внимательно прочитайте инструкции. Возможно, Вы сами, без помощи специалиста, сможете устранить неисправность (см. главу: Уход и обслуживание.). Проконсультируйтесь с гарантийным сервис-центром по телефону. Помните, что вызов специалиста для ремонта неисправности, возникшей по вине владельца машины, платный даже в течение гарантийного срока.

При обращении в сервис-центр сообщите тип и модель Вашей стиральной машины. Эти данные Вы найдете на маркировочной табличке, находящейся на задней стенке машины.



# ИНСТРУКЦИИ ПО ТЕХНИКЕ БЕЗОПАСНОСТИ

**Если машина устанавливается, используется и обслуживается в соответствии с инструкциями, то она безопасна.**

## В комплект поставки входит:

- предохранительное устройство защиты от перелива
- защитное устройство от сухого перегрева
- система защиты от обратного потока
- подача воды контролируется сенсорным регулятором уровня (пневморегулятор)

## ПОМНИТЕ О МЕРАХ ПРЕДОСТОРОЖНОСТИ

Обязательно закрывайте крышку стиральной машины и включайте машину сразу же после добавления моющего средства. Машина не будет работать, если открыта внешняя крышка. Крышку нельзя открыть в процессе выполнения машиной стадий полоскания и отжима. Все остальные операции могут быть прерваны открыванием крышки.

Никогда не оставляйте работающую машину без надзора.

**Не разрешайте детям играть со стиральной машиной.**

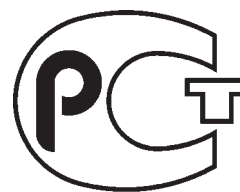
Использовать машину могут только взрослые. Не подпускайте маленьких детей к работающей машине.

Храните моющие средства и прополаскиватель в недоступном для детей месте.

## Внимание!

**Для подключения и установки машины рекомендуется вызвать специалиста из гарантийного сервис-центра. Машина не должна запускаться до тех пор, пока не удалены транспортные опоры, защищающие бак от тряски во время транспортировки.**

**Прочтите данное руководство по эксплуатации до того, как вы начнете использовать машину. Невнимательное изучение инструкций может стать причиной поломки, не подлежащей гарантийному ремонту.**



**АЯ46**

Машину можно использовать только для стирки в обычных домашних условиях, в соответствии с инструкциями по эксплуатации. Стиральную машину запрещается использовать для сухой чистки, химической чистки или любых подобных целей.

Неправильное подключение к водопроводу или канализации может стать причиной как аварии водопроводной или канализационной сети, так и поломки стиральной машины. Во избежание повреждения шланга подачи воды, после каждой стирки обязательно выключайте кран подачи воды в машину.

Электроподключение должно осуществляться в строгом соответствии с требованиями техники безопасности. Подключение к электропитанию и другие электроработы должны производиться только квалифицированным специалистом сервис-центра. Если машина нуждается в ремонтно-профилактическом обслуживании, то такое обслуживание может производить только специалист сервис-центра. Ремонтные работы, выполненные неквалифицированно, могут нанести вред как машине, так и человеку, их выполняющему. Кроме того, такой ремонт может стать причиной поломки машины, не подлежащей гарантийному ремонту.

Используйте только те моющие средства, которые предназначены для автоматических стиральных машин.

Перед началом использования машины снимите транспортные опоры.

# **УСЛОВИЯ ГАРАНТИЙНОГО ОБСЛУЖИВАНИЯ И ИНФОРМАЦИЯ ДЛЯ ВЛАДЕЛЬЦА ИЗДЕЛИЯ**

## **Гарантийные обязательства**

Смотрите гарантийный талон.

## **Условия гарантийного обслуживания**

Изготовитель дает гарантию на изделие в течение 12 месяцев со дня продажи изделия владельцу. Гарантия предусматривает исправление дефектов сборки, материалов и комплектующих бесплатно для владельца в течение гарантийного срока.

Гарантийное обслуживание производится уполномоченными сервисными центрами, адреса которых Вы можете узнать у продавца или в гарантийном талоне.

На неисправности, возникшие по вине неправильной установки и/или подключения, а также вследствие несоблюдения правил эксплуатации, изложенных в настоящей инструкции, условия гарантии не распространяются. Если изделие не работает или при работе выявляются неисправности, то прежде, чем обращаться в службу сервиса, проверьте, пожалуйста, что Вы точно выполняете правила использования и установки изделия.

При обращении в сервис сообщите модель изделия, дату покупки и характер неисправности. Сохраните кассовый чек как свидетельство покупки. Гарантия действует при наличии гарантийного талона, заполненного при покупке изделия в магазине.

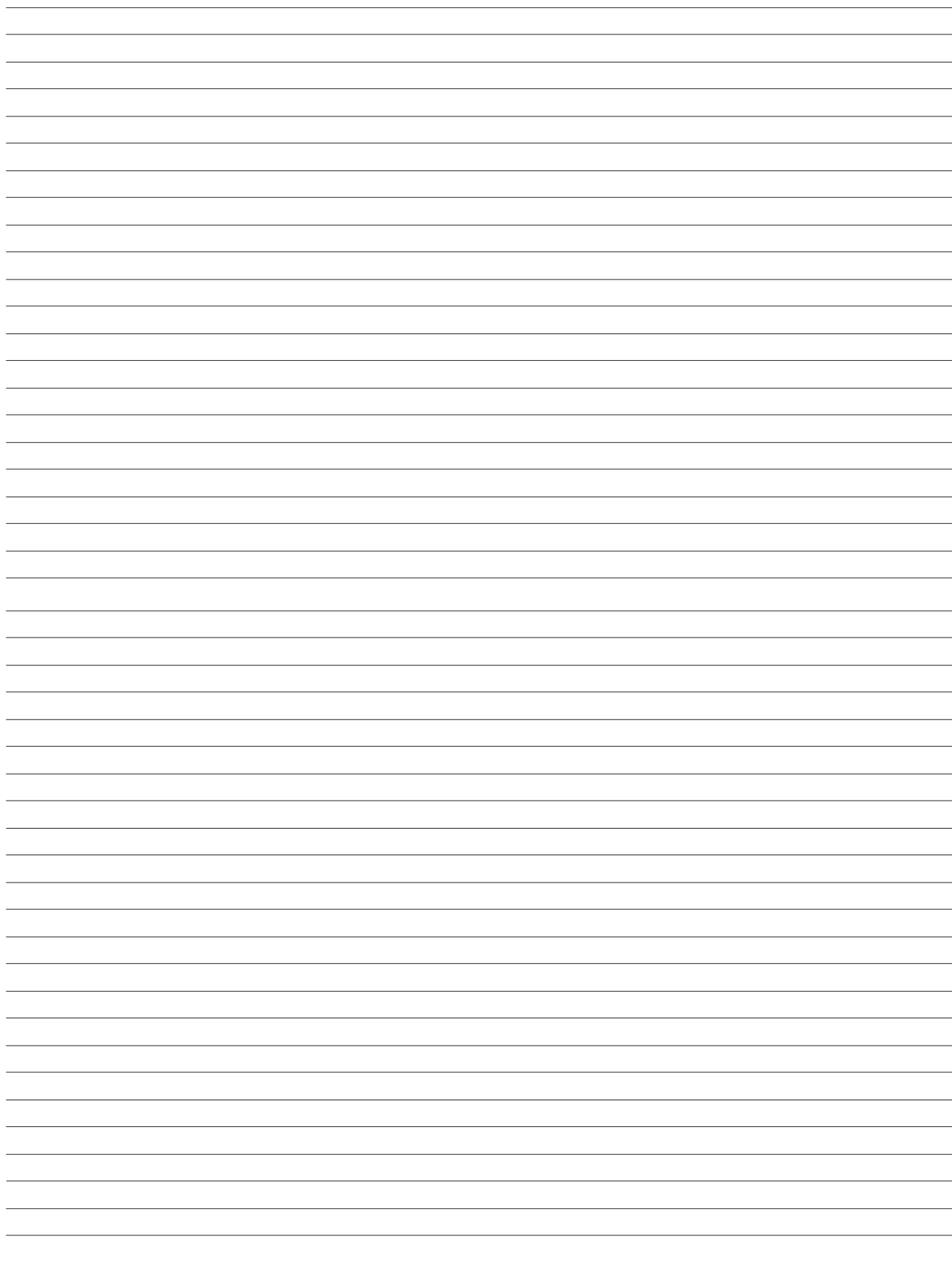
**Стиральные машины соответствуют требованиям нормативных документов:**

**ГОСТ 27570.4-87, ГОСТ 30345.4-95, ГОСТ Р 51318.14.1.99.**

**Срок службы, установленный на данное изделие в соответствии с постановлением Правительства РФ №720 от 16.06.97 - 15 лет с даты изготовления.**

**Для заметок**

This image shows a full page of blank handwriting practice paper. It features multiple sets of horizontal lines. Each set consists of three lines: two outer lines in a light blue color and a central baseline in a darker blue color. These sets are repeated down the entire page, providing a guide for letter height and placement. The background is plain white, and there are no margins or additional markings.





This image shows a full page of blank, lined paper. It features approximately 28 horizontal blue or grey lines spaced evenly apart, typical of standard notebook paper. The lines extend across the entire width of the page, leaving small margins at the top and bottom. There are no vertical lines, text, or other markings present.

# ПРОГРАММЫ СТИРКИ тип W402

ПРОГРАММА СТИРКИ	Температура °C	Загрузка кг	Выбрана функция	СТАДИИ ПРОГРАММЫ					Продолжи-тельность мин. (прибл.)*	РАСХОД	
				Предв. стирка	Основная стирка	Полоскание	Отжим	Вода л. прибл.*		Электроэнергия кВт·ч. при бл.*	
1 COTTON WITH PRE-WASH Предварительная стирка хлопка	90	3,0	I	■	■	■	■	■	145	49	1,5
1 COTTON Стирка хлопка	90	3,0			■	■	■	■	125	43	1,4
2 COTTON ECONOMY WASH Экономичная стирка хлопка	60	3,0	E <sup>2</sup>		+20 мин.	■	■	■	155	36	0,9
2 COTTON WITH PRE-WASH Предварительная стирка хлопка	60	3,0	I	■	■	■	■	■	150	43	0,9
2 COTTON ** Стирка хлопка	60	3,0			■	■	■	■	130	36	0,68
3 COTTON SHORT Стирка хлопка	60	3,0			■	■	■	■	105	36	0,65
4 COTTON Стирка хлопка	40	3,0			■	■	■	■	105	36	0,5
4 COTTON QUICK Ускоренная экспресс-стирка хлопка	40	2,0			■	■	■	■	55	35	0,4
5 SYNTHETIC Стирка синтетики	40	1,2			■	■	■		65	30	0,4
5 SYNTHETIC QUICK Ускоренная экспресс-стирка	40	1,0			■	■	■		35	24	0,3
6 SYNTHETIC SHORT Короткая стирка синтетики	30	1,2			■	■	■		45	30	0,2
6 SUPER QUICK Ускоренная экспресс-стирка	30	1,0			■	■	■		25	24	0,2
7 WOOL Стирка шерсти	40	1,0			■	■	■		30	40	0,4
8 HAND WASH Ручная стирка	30	1,0			■	■	■		25	40	0,3

\* Данные таблицы основаны на измерениях при следующих условиях: температура поступающей воды +15°C. На продолжительность стирки также влияют напряжение в сети, температура окружающей среды, качество стираемого белья и его количество.

\*\* Для измерения потребления энергии использовалась данная программа.

**Мы оставляем за собой право вносить изменения.**

**ПРОГРАММЫ СТИРКИ тип W502, W512, W592**

ПРОГРАММА СТИРКИ	Температура °C	Загрузка кг	Выбрана функция	СТАДИИ ПРОГРАММЫ				Продолжи-тельность мин. (прибл.)*	РАСХОД	
				Превр. стирка	Основная стирка	Полоскание	Отжим		Вода л. приоб.*	Электроэнергия кВт·ч при об.*
1 COTTON WITH PRE-WASH <i>Предварительная стирка хлопка</i>	90	4,5	I	■	■ ■ ■ ■ ■	■ ● ■ ■ ■	◎	150	65	1,8
1 COTTON <i>Стирка хлопка</i>	90	4,5			■ ■ ■ ■ ■	■ ● ■ ■ ■	◎	130	58	1,7
2 COTTON ECONOMY WASH <i>Экономичная стирка хлопка</i>	60	4,5	E <sup>2</sup>		+20 мин. ■ ■ ■ ■ ■	■ ● ■ ■ ■	◎	160	49	1,1
2 COTTON WITH PRE-WASH <i>Предварительная стирка хлопка</i>	60	4,5	I	■	■ ■ ■ ■ ■	■ ● ■ ■ ■	◎	155	56	1,2
2 COTTON ** <i>Стирка хлопка</i>	60	4,5			■ ■ ■ ■ ■	■ ● ■ ■ ■	◎	135	49	1,05
3 COTTON SHORT <i>Стирка хлопка</i>	60	4,5			■ ■ ■ ■ ■	■ ● ■ ■ ■	◎	110	49	1,0
4 COTTON <i>Стирка хлопка</i>	40	4,5			■ ■ ■ ■ ■	■ ● ■ ■ ■	◎	110	49	0,8
4 COTTON QUICK <i>Ускоренная экспресс-стирка хлопка</i>	40	2,0	1/2		■ ■ ■ ■ ■	■ ● ■ ■ ■	◎	60	45	0,6
5 SYNTHETIC <i>Стирка синтетики</i>	60	2,0	◎		■ ■ ■ ■ ■	■ ■ ■ ■ ■		70	45	0,6
5 SYNTHETIC QUICK <i>Ускоренная экспресс-стирка</i>	40	1,0	1/2 ◎		■ ■ ■ ■ ■	■ ■ ■ ■ ■		40	30	0,4
7 SYNTHETIC SHORT <i>Короткая стирка синтетики</i>	30	2,0	◎		■ ■ ■ ■ ■	■ ■ ■ ■ ■		50	45	0,4
6 SUPER QUICK <i>Ускоренная экспресс-стирка</i>	30	1,0	1/2		■ ■ ■ ■ ■	■ ■ ■ ■ ■	◎	30	30	0,3
7 WOOL <i>Стирка шерсти</i>	40	1,0			■ ■ ■ ■ ■	■ ■ ■ ■ ■	◎	30	60	0,5
8 HAND WASH <i>Ручная стирка</i>	30	1,0			■ ■ ■ ■ ■	■ ■ ■ ■ ■	◎	25	60	0,3

\* Данные таблицы основаны на измерениях при следующих условиях: температура поступающей воды +15°C. На продолжительность стирки также влияют напряжение в сети, температура окружающей среды, качество стираемого белья и его количество.

\*\* Для измерения потребления энергии использовалась данная программа.

**Мы оставляем за собой право вносить изменения.**