



ADSL-модем с интерфейсом USB

Руководство пользователя

Содержание

Глава 1. Введение	2
1.1. Обзор продукта.....	2
1.2. Индикаторы на передней панели	2
1.3. Технические характеристики.....	3
Глава 2. Установка оборудования	4
2.1. Установка ADSL-модема с интерфейсом USB.....	4
Глава 3. Установка драйвера	5
3.1. Windows 98SE.....	5
3.2. Windows ME	7
3.3. Windows 2000.....	9
3.4. Windows XP.....	11
Глава 4. Подключение к Интернету.....	13
4.1. Соединение с помощью драйверов EoA.....	13
4.1.1. Windows 98SE	13
4.1.2. Windows ME	19
4.1.3. Windows 2000	25
4.1.4. Windows XP	29
4.2. Соединение с помощью драйверов PPPoE и PPPoA	33
4.2.1. Windows 98SE	33
4.2.2. Windows ME.....	36
4.2.3. Windows 2000	39
4.2.4. Windows XP	42
Глава 5. Удаление драйвера	45
5.1. Windows 98SE.....	45
5.2. Windows ME	46
5.3. Windows 2000.....	47
5.4. Windows XP.....	48
Глава 6. Диагностика	49
6.1. Windows 98SE.....	49
6.2. Windows ME	50
6.3. Windows 2000.....	51
6.4. Windows XP.....	52
Глава 7. Устранение неполадок.....	53
7.1. Программное обеспечение	53
7.2. Оборудование	54

Глава 1. Введение

1.1. Обзор продукта

Технология асимметричной цифровой абонентской линии (Asymmetric Digital Subscriber Line, ADSL) позволяет одновременно использовать и ADSL-модем, и телефон, подключенные к одной телефонной линии. Передача голоса и цифровых данных происходит независимо.

1.2. Индикаторы на передней панели



Индикатор	Цвет	Режим	Значение
USB	Зеленый	Горит	Инициализация USB
RX	Зеленый	Мигает	Идет прием данных по соединению ADSL
		Не горит	Данные не принимаются по соединению ADSL
LINK	Зеленый	Не горит	Соединение ADSL не установлено
		Горит	Установлено физическое соединение ADSL через разъем RJ11

1.3. Технические характеристики

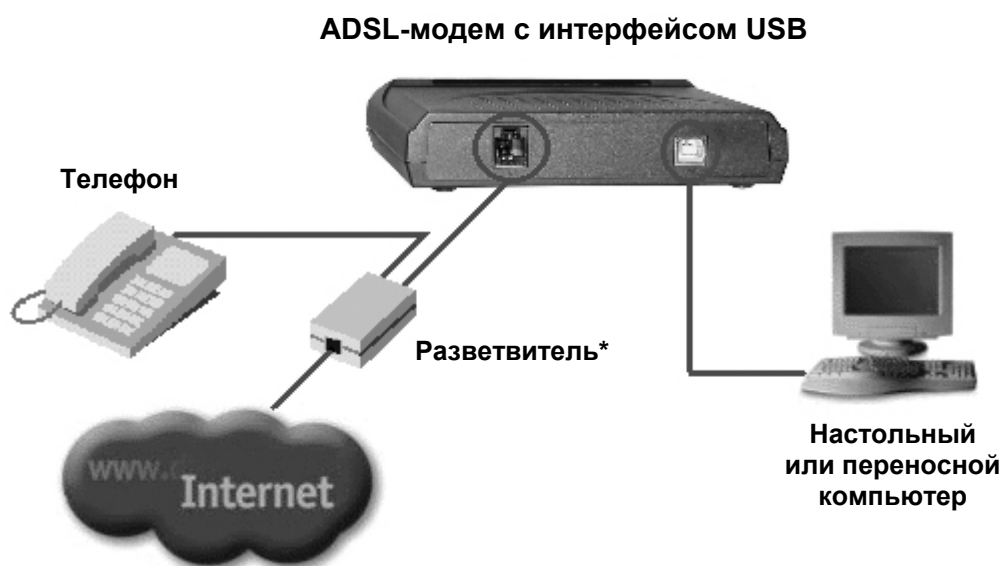
Название модели	ADSL-модем с интерфейсом USB
Набор микросхем	Conexant
Подключение к каналу связи	Двухпроводное
Конструктивные особенности	<p>Высокоскоростное ADSL-соединение по телефонной линии</p> <p>Полнофункциональный ADSL-модем с интерфейсом USB</p> <p>Цифровая модуляция и демодуляция</p> <p>Поддержка реализации ADSL без разветвителя</p> <p>Поддержка корректного завершения сеанса связи при внезапном отключении электропитания (функция Dying Gasp)</p> <p>Определение тона в режиме пониженного энергопотребления</p> <p>Поддержка в программном драйвере подуровня ATM для сегментации и восстановления (Segmentation And Reassembly Sublayer, SAR)</p>
Соответствие стандартам ADSL	<p>Full-rate ANSI T1.413 Issue 2</p> <p>Стандарты ITU G.dmt (G.992.1)</p> <p>Спецификация без разветвителей ITU G.lite (G.992.2)</p>
Полноскоростной адаптивный модем	<p>Максимальная скорость приема 8 Мбит/с</p> <p>Максимальная скорость передачи 1 Мбит/с</p>
Адаптивный модем G.lite	<p>Максимальная скорость приема 1 Мбит/с</p> <p>Максимальная скорость передачи 512 кбит/с</p>
Поддержка режима ГВС	<p>PPP поверх ATM (RFC 2364)</p> <p>PPP поверх Ethernet (RFC 2516)</p>
Поддержка режима ЛВС	<p>Мостовое или маршрутизируемое соединение Ethernet поверх ATM (RFC 2684/1483)</p> <p>Классический IP поверх ATM (RFC 2225/1577)</p>
Интерфейс USB	<p>Совместим со спецификацией USB 1.1</p> <p>Полноскоростная передача по USB (12 Мбит/с)</p> <p>Режимы ожидания/возобновления</p> <p>Дескрипторы производителя</p> <p>USB-устройство с питанием по шине</p>
Телефонные стандарты и безопасность	FCC, CE
ОС	Windows 98SE, 2000, ME, XP
Интерфейс USB	Контроллер USB 1.1
Телефонный разъем	RJ-11
Системные требования	PIII-500 МГц + 128 МБ ОЗУ
Мощность	Не более 2,5 Вт (USB)
Габариты	115 x 142 x 28,5 мм

Глава 2. Установка оборудования

2.1. Установка ADSL-модема с интерфейсом USB

1. Подсоедините один конец ADSL-кабеля к разъему RJ-11 на задней панели ADSL-модема с интерфейсом USB, а другой — к разъему LINE на разъеме разветвителя.
2. Подсоедините один конец кабеля **USB** к **ADSL-модему с интерфейсом USB**, а другой — к компьютеру.

Схема установки



* Разветвитель входит в комплект не во всех странах.

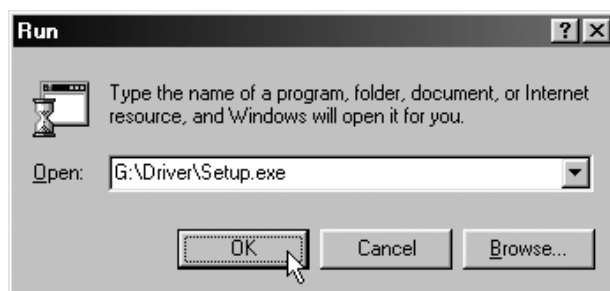
Глава 3. Установка драйвера

3.1. Windows 98SE

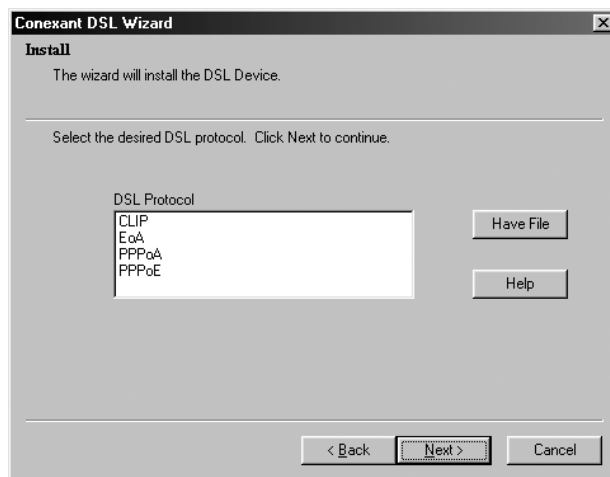
1. Когда на экране появится сообщение об **ADSL-модеме с интерфейсом USB**, вставьте прилагаемый компакт-диск, затем щелкните кнопку **Cancel (Отмена)**.



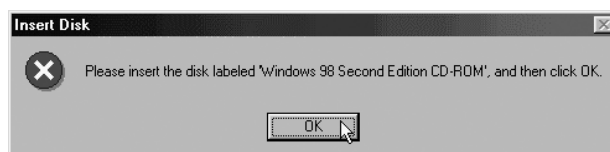
2. Вставьте прилагаемый компакт-диск с драйвером. На рабочем столе в меню **Start (Пуск)** выберите команду **Run (Выполнить)**, щелкните кнопку **Browse (Обзор)**, щелкните файл **G:\Driver\Setup.exe** (**G** — буква дисковода CD-ROM), затем щелкните **OK**.



3. Откроется окно Select DSL Provider (Выбор поставщика услуг DSL). Проконсультируйтесь у вашего поставщика услуг Интернета и щелкните **Next (Далее)**. (Установка EoA описана на стр. 13, установка PPPoA и PPPoE — на стр. 33.)



4. Вставьте компакт-диск Windows 98SE в привод CD-ROM и щелкните **OK**.



5. В окне Setup Complete (Завершение установки) щелкните **Finish (Готово)**.



3.2. Windows ME

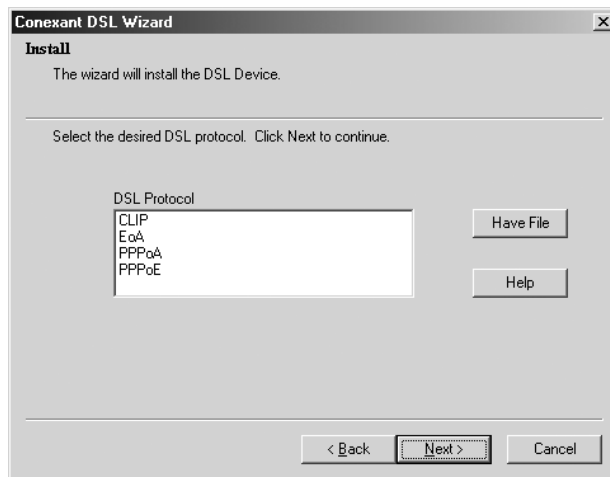
1. Когда на экране появится сообщение о **новом устройстве**, вставьте прилагаемый компакт-диск, затем щелкните кнопку **Cancel (Отмена)**.



2. Вставьте прилагаемый компакт-диск с драйвером. На рабочем столе в меню **Start (Пуск)** выберите команду **Run (Выполнить)**, щелкните кнопку **Browse (Обзор)**, щелкните файл **G:\Driver\Setup.exe** (**G** — буква дисковода CD-ROM), затем щелкните **OK**.



3. Откроется окно Select DSL Provider (Выбор поставщика услуг DSL). Проконсультируйтесь у вашего поставщика услуг Интернета и щелкните **Next (Далее)**. (Установка EoA описана на стр. 13, установка PPPoA и PPPoE — на стр. 33.)



4. В окне Setup Complete (Завершение установки) щелкните **Finish (Готово)**.



3.3. Windows 2000

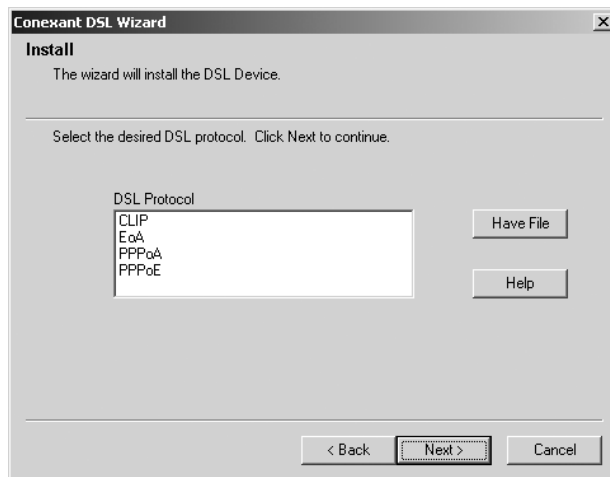
1. Когда на экране появится сообщение о **новом устройстве**, вставьте прилагаемый компакт-диск, затем щелкните кнопку **Cancel (Отмена)**.



2. Вставьте прилагаемый компакт-диск с драйвером. На рабочем столе в меню **Start (Пуск)** выберите команду **Run (Выполнить)**, щелкните кнопку **Browse (Обзор)**, щелкните файл **G:\Driver\Setup.exe** (**G** — буква дисковода CD-ROM), затем щелкните **OK**.



3. Откроется окно Select DSL Provider (Выбор поставщика услуг DSL). Проконсультируйтесь у вашего поставщика услуг Интернета и щелкните **Next (Далее)**. (Установка EoA описана на стр. 13, установка PPPoA и PPPoE — на стр. 33.)



4. В окне Setup Complete (Завершение установки) щелкните **Finish (Готово)**.

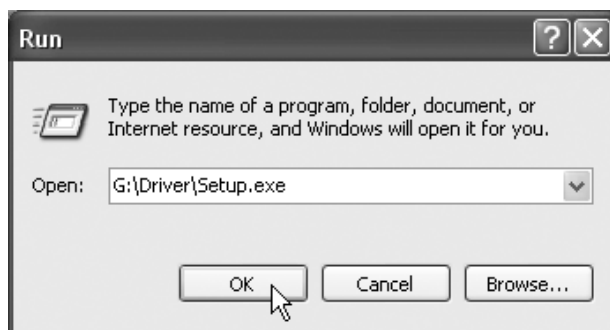


3.4. Windows XP

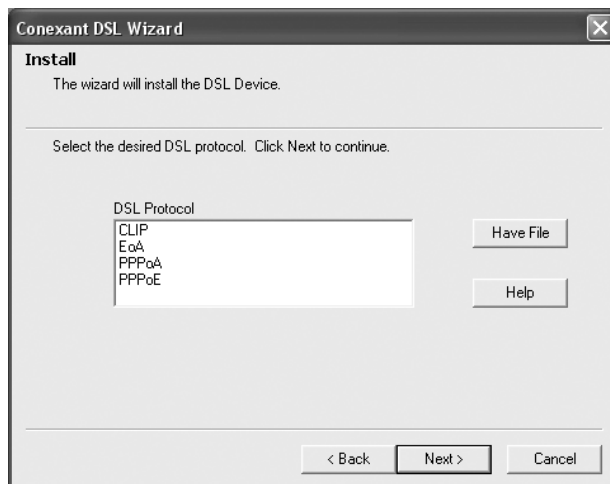
1. Когда на экране появится сообщение об **ADSL-модеме с интерфейсом USB**, вставьте прилагаемый компакт-диск, затем щелкните кнопку **Cancel (Отмена)**.



2. Вставьте прилагаемый компакт-диск с драйвером. На рабочем столе в меню **Start (Пуск)** выберите команду **Run (Выполнить)**, щелкните кнопку **Browse (Обзор)**, щелкните файл **G:\Driver\Setup.exe** (**G** — буква дисковода CD-ROM), затем щелкните **OK**.



3. Откроется окно Select DSL Provider (Выбор поставщика услуг DSL). Проконсультируйтесь у вашего поставщика услуг Интернета и щелкните **Next (Далее)**. (Установка EoA описана на стр. 13, установка PPPoA и PPPoE — на стр. 33.)



4. В окне Setup Complete (Завершение установки) щелкните **Finish (Готово)**.

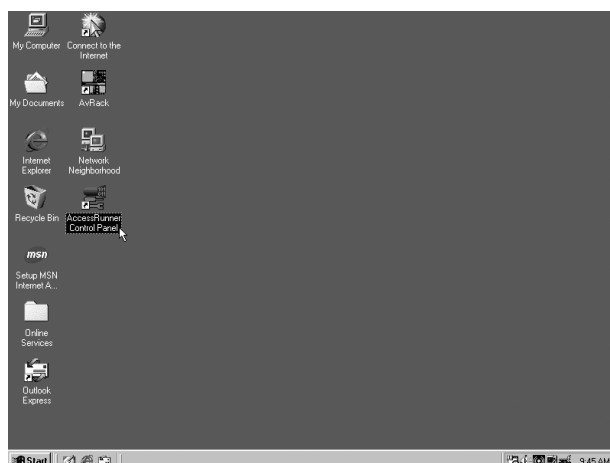


Глава 4. Подключение к Интернету

4.1. Соединение с помощью драйверов EoA

4.1.1. Windows 98SE

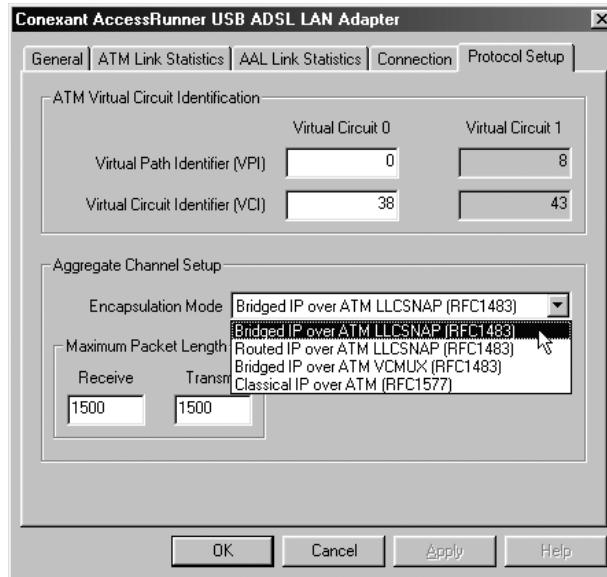
1. Дважды щелкните значок **AccessRunner Control Panel** (Панель управления **AccessRunner**) на рабочем столе.



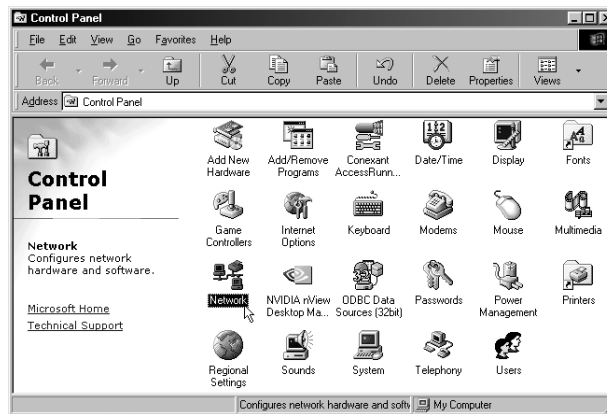
2. Нажмите комбинацию клавиш **Alt+A**.



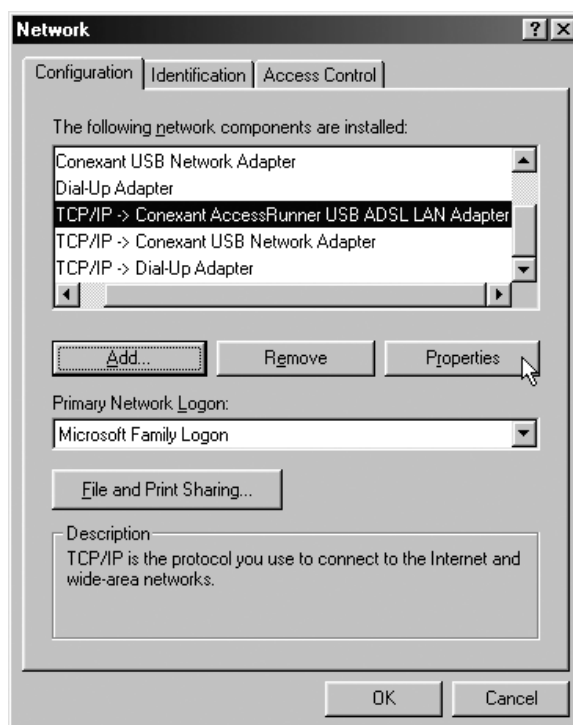
- Щелкните кнопку **Protocol Setup (Настройка протокола)**. Введите значения **VPI** и **VCI** (обратитесь за этими данными к поставщику услуг Интернета или в телефонную компанию) и настройте режим **Encapsulation Mode (Режим инкапсуляции)** согласно информации от поставщика услуг Интернета или телефонной компании. Щелкните **OK**. (Для Великобритании: VPI=0, VCI=38.)



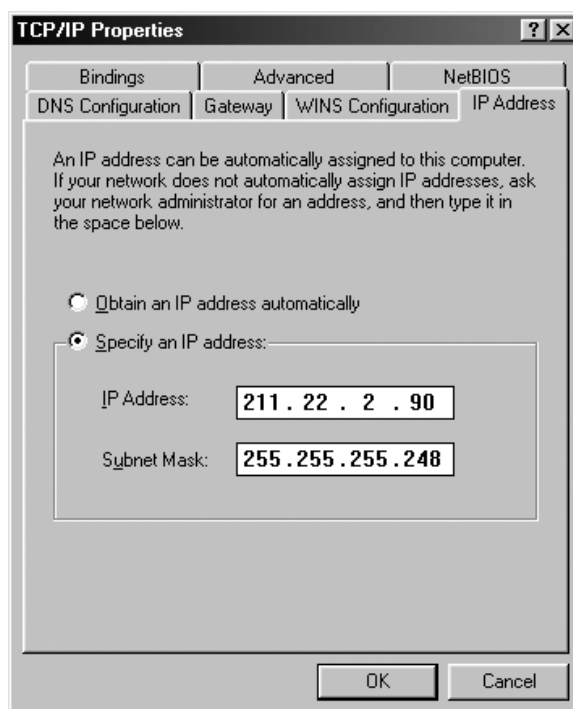
- В меню **Start (Пуск)** последовательно выберите **Settings (Настройка)**, **Control Panel (Панель управления)**, затем щелкните значок **Control Panel (Панель управления)**. Дважды щелкните значок **Network (Сеть)**.



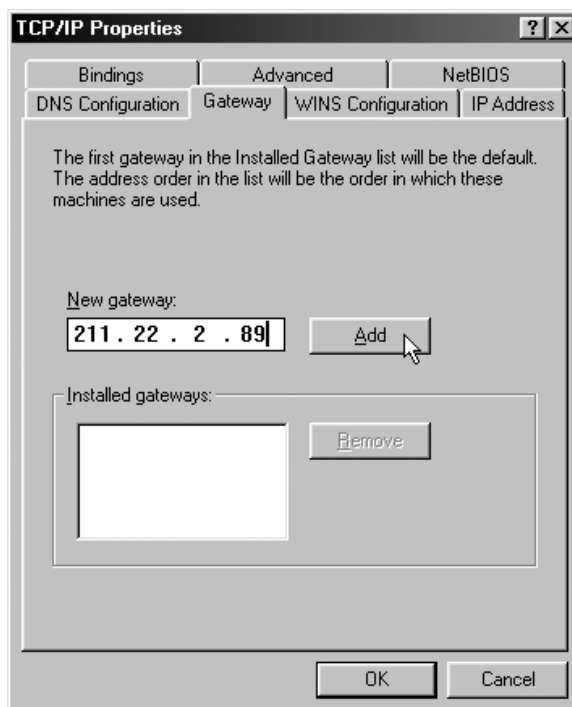
5. Выберите пункт **TCP/IP -> Conexant AccessRunner USB ADSL LAN Adapter** и щелкните **Properties (Свойства)**.



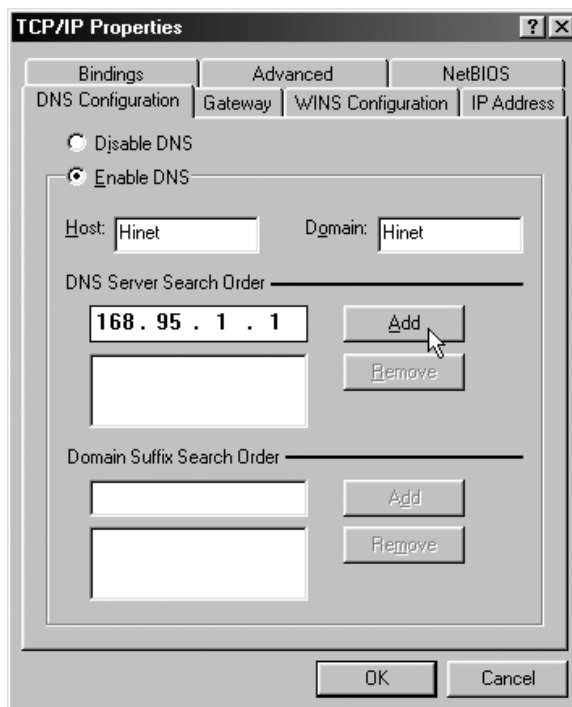
6. Перейдите на вкладку **IP Address (IP-адрес)** и выберите вариант **Specify An IP Address (Использовать следующий IP-адрес)**. Введите значения, предоставленные поставщиком услуг Интернета или ADSL, в поля **IP Address (IP-адрес)** и **Subnet Mask (Маску подсети)**.



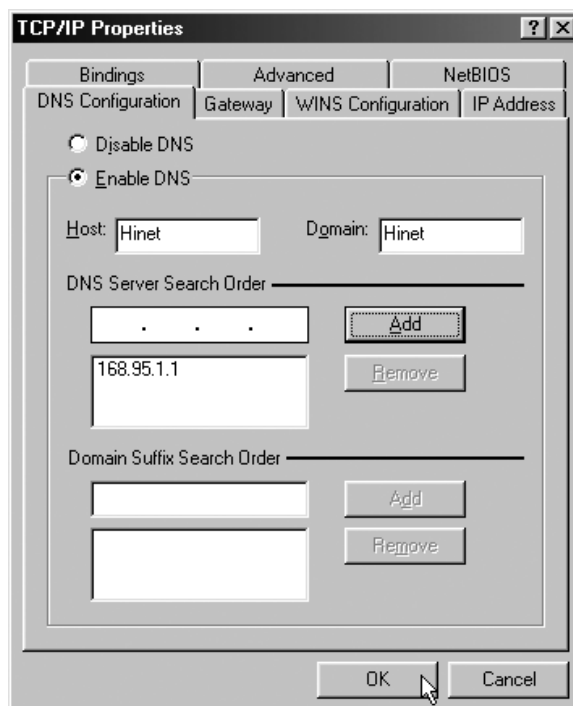
7. Перейдите на вкладку **Gateway (Шлюз)** и введите IP-адрес в поле **New gateway (Новый шлюз)**. Щелкните **Add (Добавить)**.



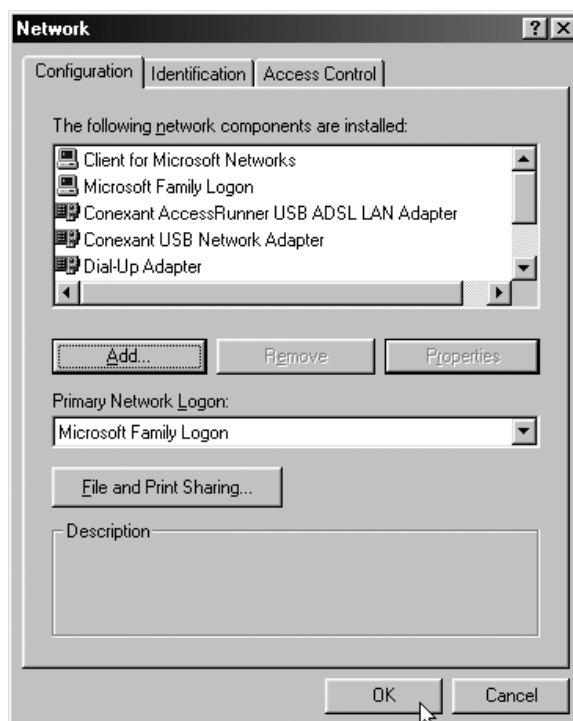
8. Щелкните **Enable DNS (Использовать DNS)**, задайте параметры **Host (Узел)**, **Domain (Домен)**, **DNS Server Search Order (Порядок просмотра серверов DNS)**, затем щелкните **Add (Добавить)**.



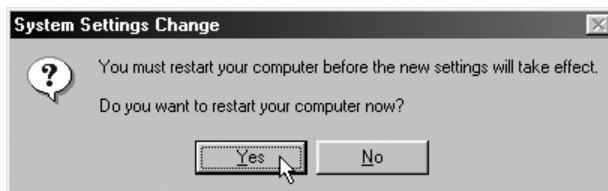
9. Закончив ввод параметров TCP/IP, щелкните **ОК**.



10. Щелкните **ОК**.

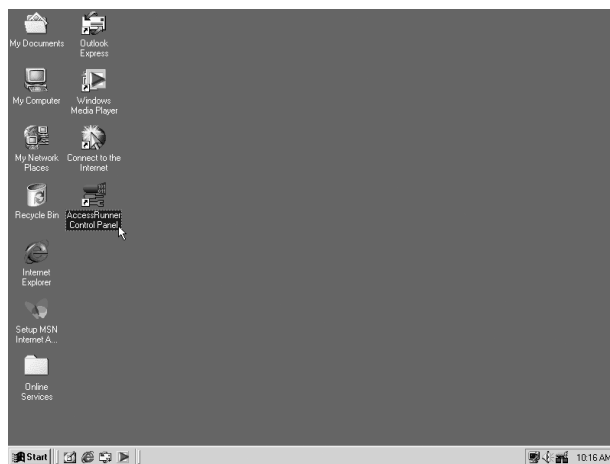


11. В ответ на запрос щелкните **Yes (Да)**, чтобы перезагрузить компьютер.



4.1.2. Windows ME

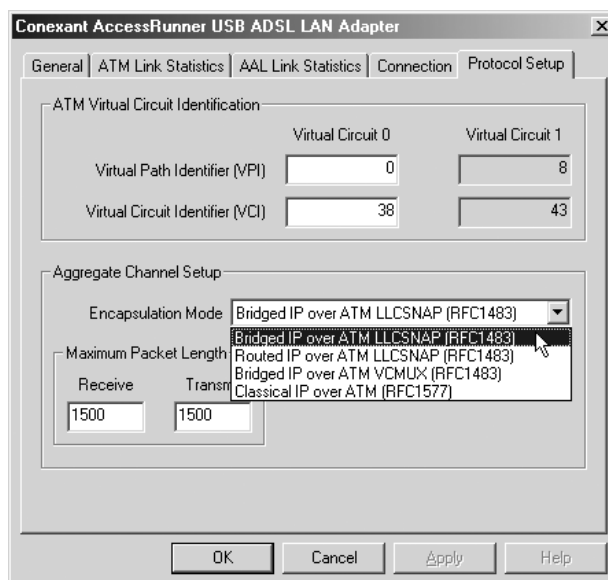
1. Дважды щелкните значок **AccessRunner Control Panel (Панель управления AccessRunner)** на рабочем столе.



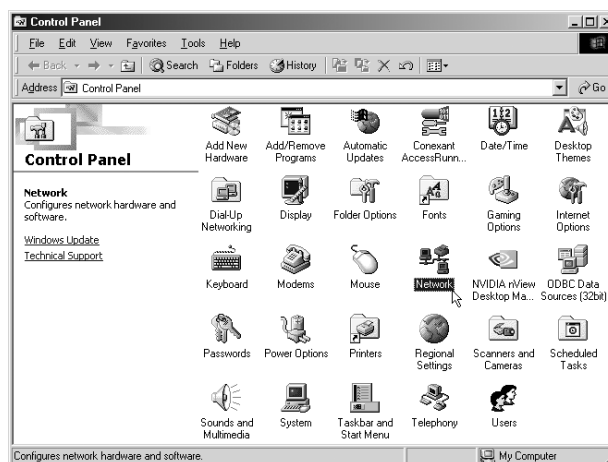
2. Нажмите комбинацию клавиш **Alt+A**.



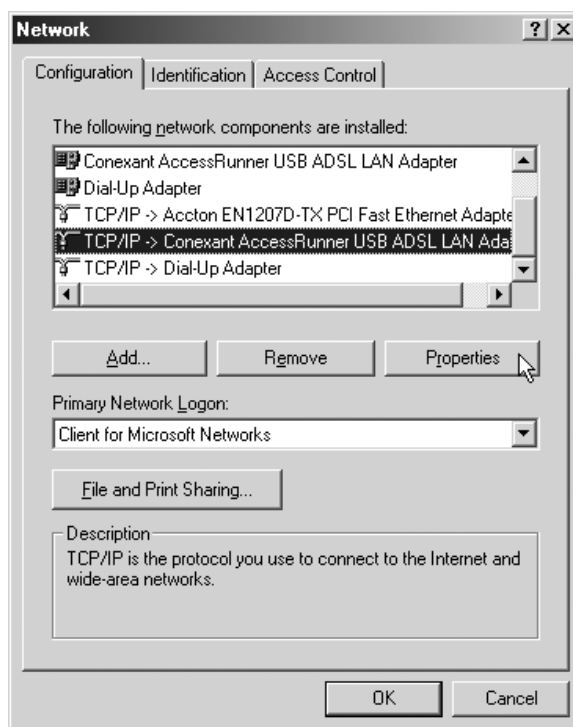
- Щелкните кнопку **Protocol Setup (Настройка протокола)**. Введите значения **VPI** и **VCI** (обратитесь за этими данными к поставщику услуг Интернета или в телефонную компанию) и настройте режим **Encapsulation Mode (Режим инкапсуляции)** согласно информации от поставщика услуг Интернета или телефонной компании. Щелкните **OK**. (Для Великобритании: VPI=0, VCI=38.)



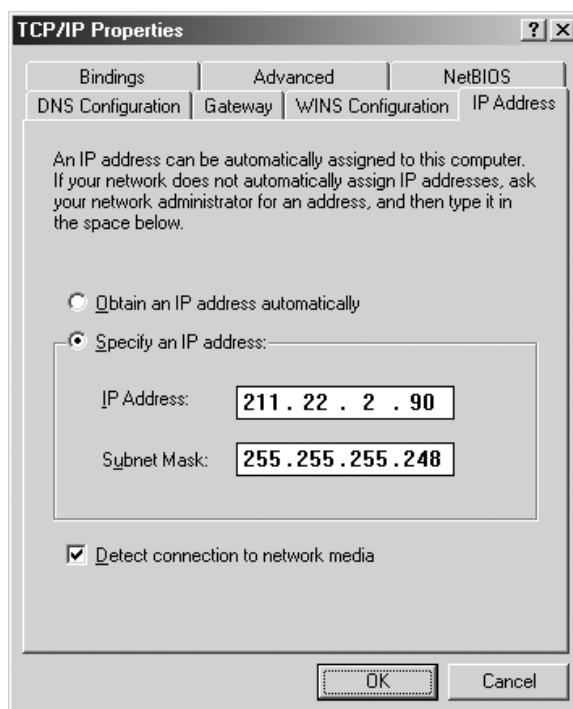
- В меню **Start (Пуск)** последовательно выберите **Settings (Настройка)**, **Control Panel (Панель управления)**, затем щелкните значок **Control Panel (Панель управления)**. Дважды щелкните значок **Network (Сеть)**.



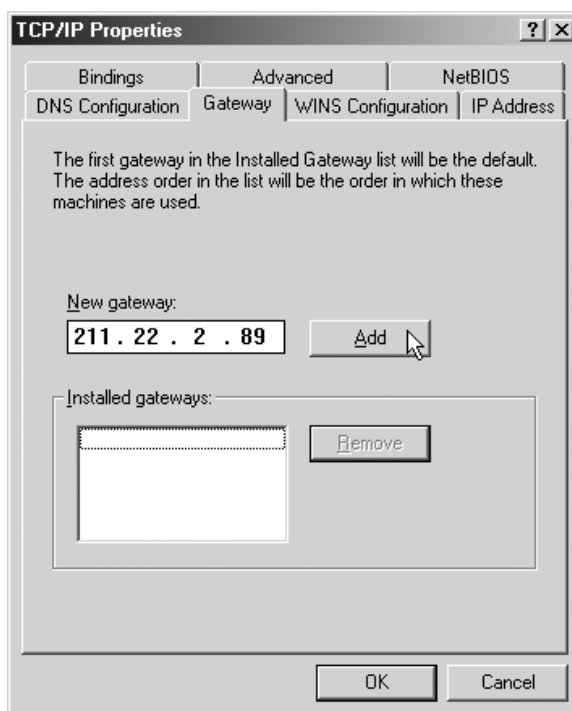
5. Выберите пункт **TCP/IP -> Conexant AccessRunner USB ADSL LAN Adapter** и щелкните **Properties (Свойства)**.



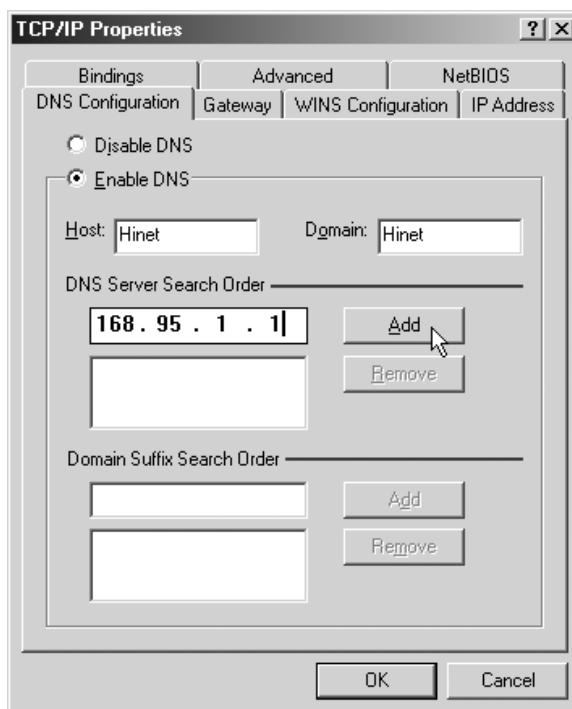
6. Перейдите на вкладку **IP Address (IP-адрес)** и выберите вариант **Specify An IP Address (Использовать следующий IP-адрес)**. Введите значения, предоставленные поставщиком услуг Интернета или ADSL, в поля **IP Address (IP-адрес)** и **Subnet Mask (Маску подсети)**.



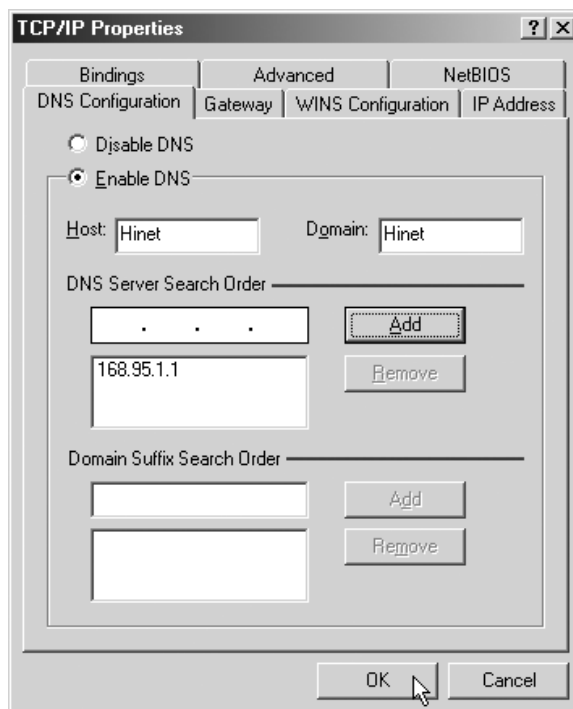
7. Перейдите на вкладку **Gateway (Шлюз)** и введите IP-адрес в поле **New gateway (Новый шлюз)**. Щелкните **Add (Добавить)**.



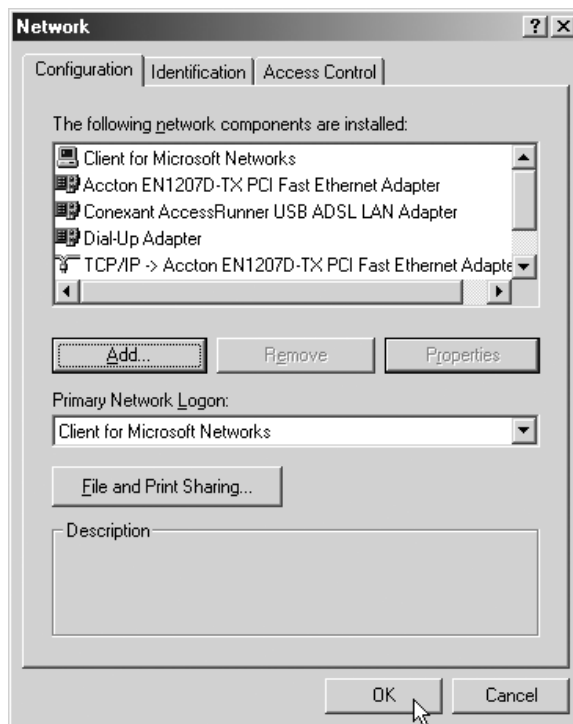
8. Щелкните **Enable DNS (Использовать DNS)**, задайте параметры **Host (Узел)**, **Domain (Домен)**, **DNS Server Search Order (Порядок просмотра серверов DNS)**, затем щелкните **Add (Добавить)**.



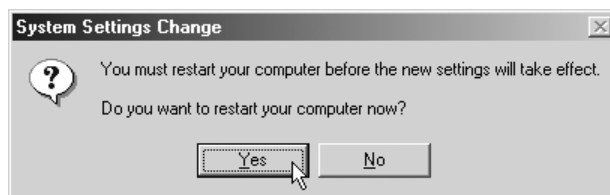
9. Щелкните **ОК**.



10. Закончив ввод параметров TCP/IP, щелкните **ОК**.

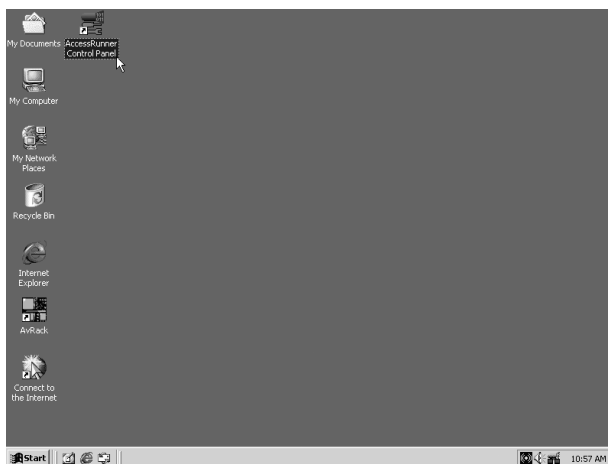


11. В ответ на запрос щелкните **Yes (Да)**, чтобы перезагрузить компьютер.

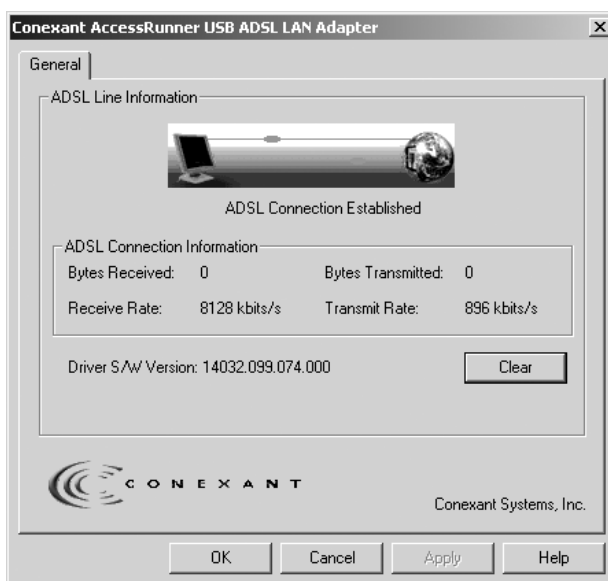


4.1.3. Windows 2000

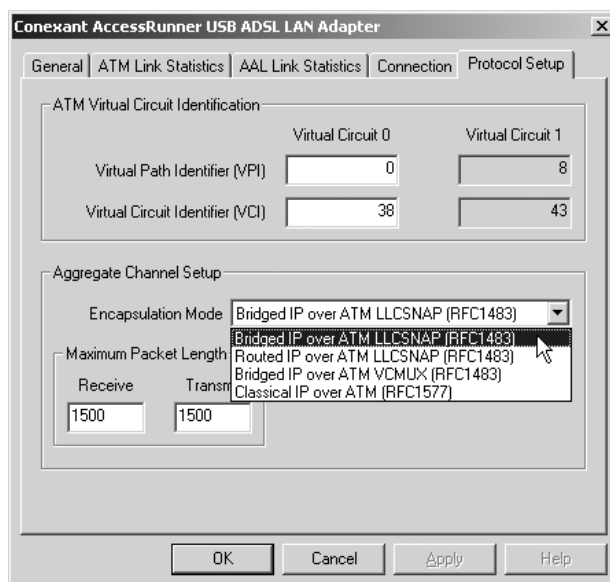
1. Дважды щелкните значок **AccessRunner Control Panel (Панель управления AccessRunner)** на рабочем столе.



2. Нажмите комбинацию клавиш **Alt+A**.



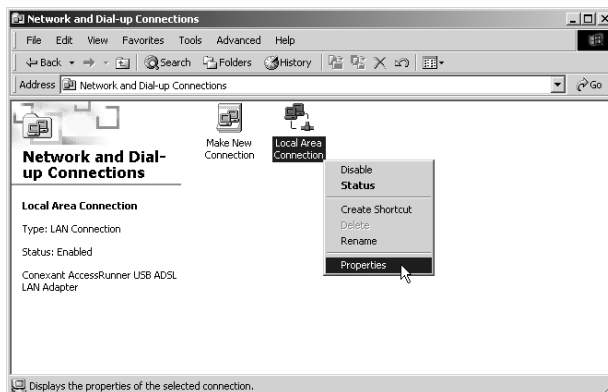
- Щелкните кнопку **Protocol Setup (Настройка протокола)**. Введите значения **VPI** и **VCI** (обратитесь за этими данными к поставщику услуг Интернета или в телефонную компанию) и настройте режим **Encapsulation Mode (Режим инкапсуляции)** согласно информации от поставщика услуг Интернета или телефонной компании. Щелкните **ОК**. (Для Великобритании: VPI=0, VCI=38.)



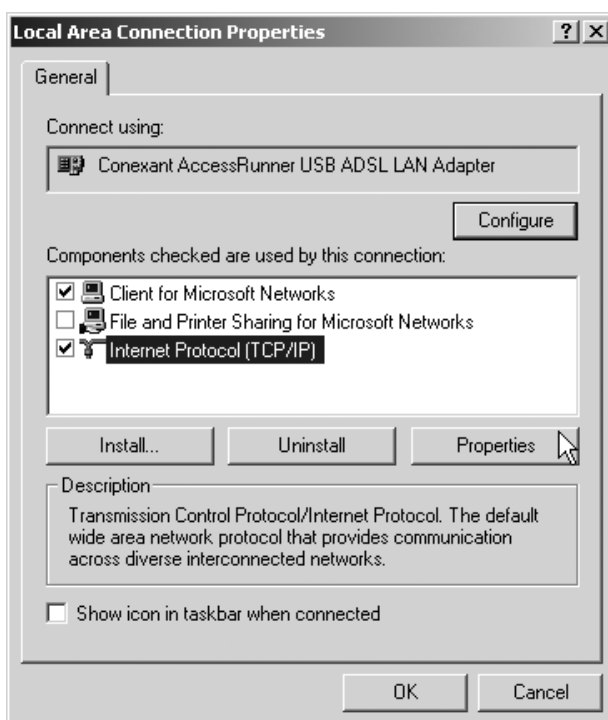
- В меню **Start (Пуск)** последовательно выберите **Settings (Настройка)**, **Control Panel (Панель управления)**, затем щелкните значок **Control Panel (Панель управления)**. Дважды щелкните значок **Network and Dial-up Connections (Сетевые подключения)**.



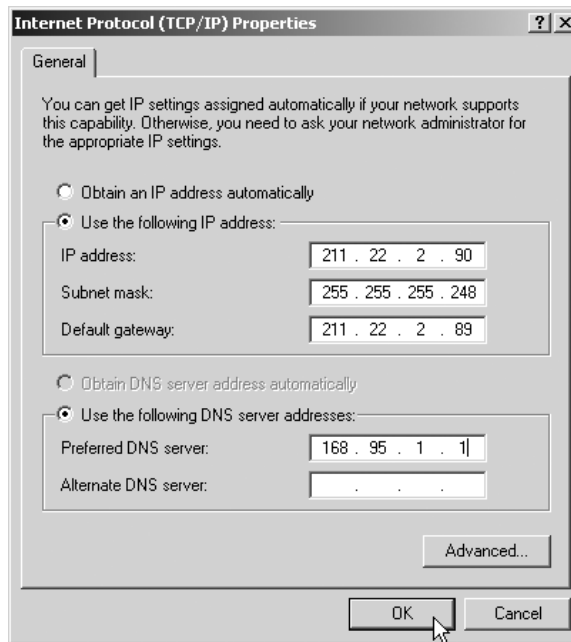
- Щелкните правой кнопкой значок **Local Area Connection (Подключение по локальной сети)** для адаптера Conexant AccessRunner USB ADSL LAN Adapter и выберите **Properties (Свойства)**.



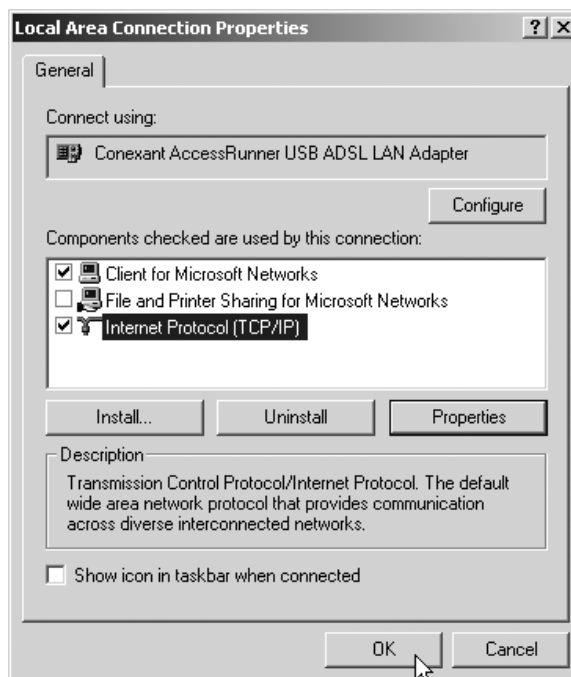
- Выберите **Internet Protocol (TCP/IP) (Протокол Интернета)** и щелкните **Properties (Свойства)**.



- Откроется окно Internet Protocol (Протокол Интернета) (TCP/IP). На вкладке General (Общие) выберите вариант **Use The Following IP Address (Использовать следующий IP-адрес)**. Введите параметры IP address (IP-адрес), Subnet Mask (Маска подсети) и **Default Gateway (Шлюз по умолчанию)**, предоставленные поставщиком услуг Интернета или ADSL, затем выберите вариант **Use The Following DNS Server Addresses (Использовать следующие адреса DNS-серверов)** и введите параметры DNS, предоставленные поставщиком услуг Интернета или ADSL. Щелкните **OK**.



- Щелкните **OK**.



4.1.4. Windows XP

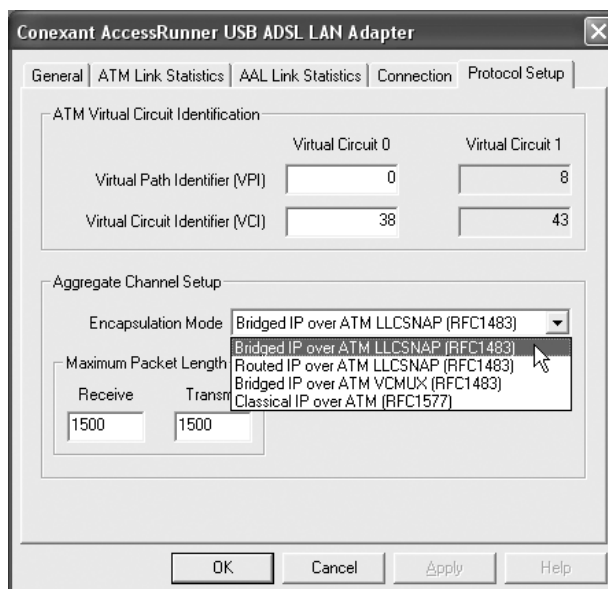
1. Дважды щелкните значок **AccessRunner Control Panel** (Панель управления **AccessRunner**) на рабочем столе.



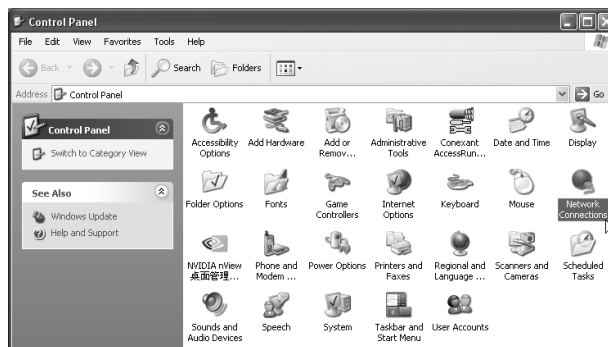
2. Нажмите комбинацию клавиш **Alt+A**.



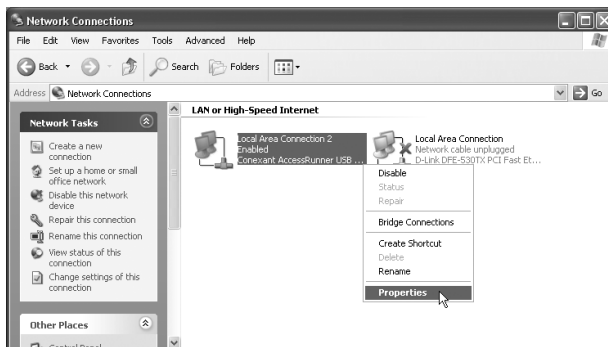
- Щелкните кнопку **Protocol Setup (Настройка протокола)**. Введите значения **VPI** и **VCI** (обратитесь за этими данными к поставщику услуг Интернета или в телефонную компанию) и настройте режим **Encapsulation Mode (Режим инкапсуляции)** согласно информации от поставщика услуг Интернета или телефонной компании. Щелкните **ОК**. (Для Великобритании: VPI=0, VCI=38.)



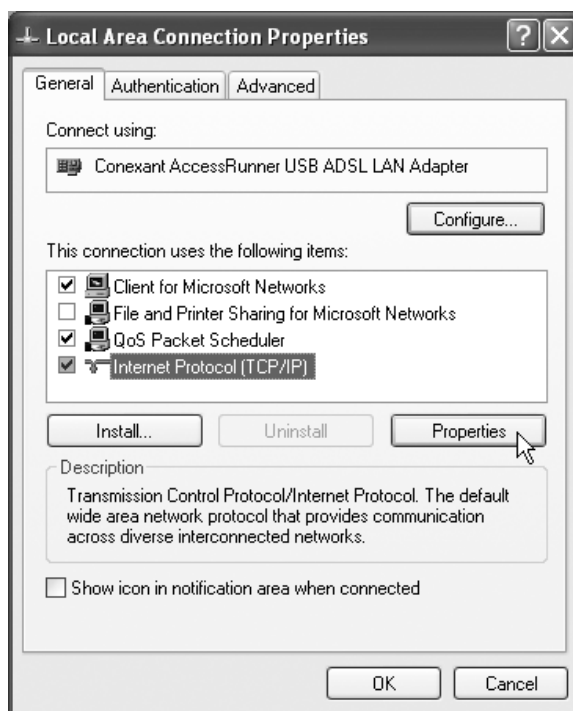
- В меню **Start (Пуск)** последовательно выберите **Settings (Настройка)**, **Control Panel (Панель управления)**, затем щелкните значок **Control Panel (Панель управления)**. Дважды щелкните значок **Network Connections (Сетевые подключения)**.



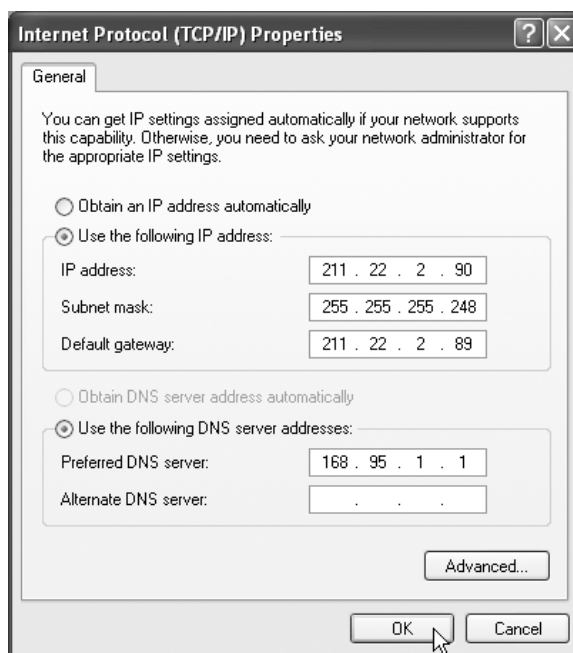
5. Откроется окно Network Connections (Сетевые подключения). Щелкните правой кнопкой значок **Local Area Connection (Подключение по локальной сети)** для адаптера Conexant AccessRunner USB ADSL LAN Adapter и выберите **Properties (Свойства)**.



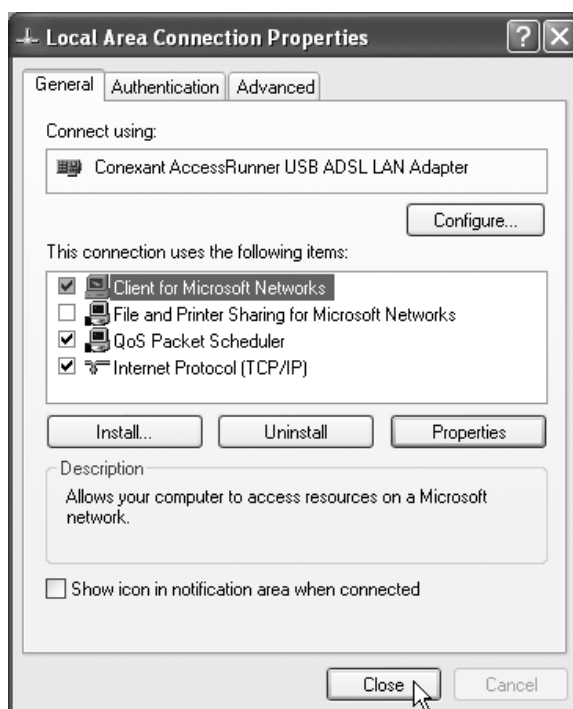
6. Выберите **Internet Protocol (TCP/IP) (Протокол Интернета)** и щелкните **Properties (Свойства)**.



7. Откроется окно Internet Protocol (Протокол Интернета) (TCP/IP). На вкладке General (Общие) выберите вариант **Use The Following IP Address (Использовать следующий IP-адрес)**. Введите параметры IP address (IP-адрес), Subnet Mask (Маска подсети) и **Default Gateway (Шлюз по умолчанию)**, предоставленные поставщиком услуг Интернета или ADSL, затем выберите вариант **Use The Following DNS Server Addresses (Использовать следующие адреса DNS-серверов)** и введите параметры DNS, предоставленные поставщиком услуг Интернета или ADSL. Щелкните **OK**.



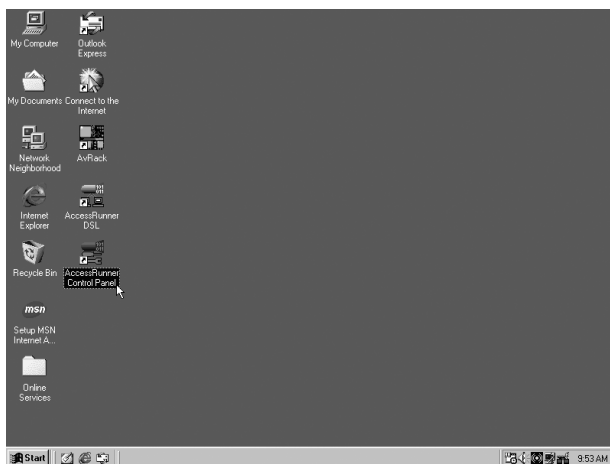
8. Щелкните **OK**.



4.2. Соединение с помощью драйверов PPPoE и PPPoA

4.2.1. Windows 98SE

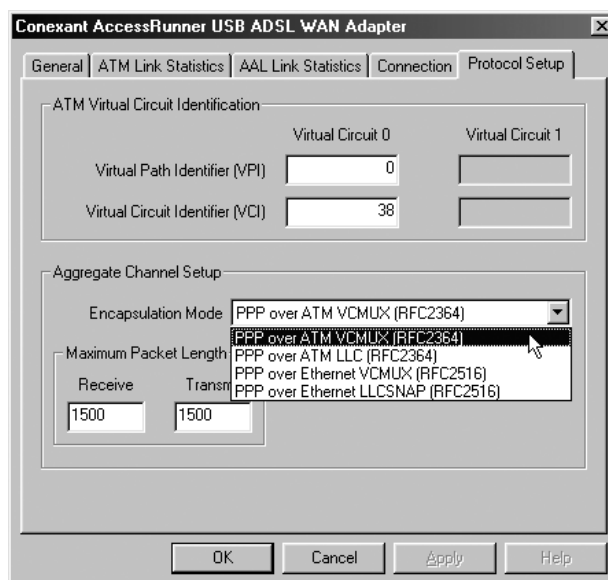
1. Дважды щелкните значок **AccessRunner Control Panel (Панель управления AccessRunner)** на рабочем столе.



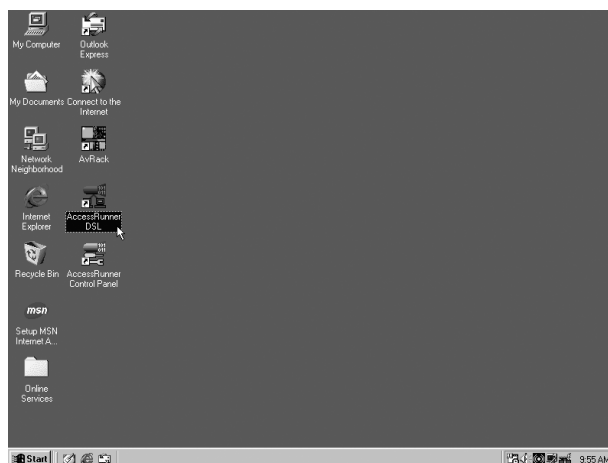
2. Нажмите комбинацию клавиш **Alt+A**.



- Щелкните кнопку **Protocol Setup (Настройка протокола)**. Введите значения **VPI** и **VCI** (обратитесь за этими данными к поставщику услуг Интернета или в телефонную компанию) и настройте режим **Encapsulation Mode (Режим инкапсуляции)** согласно информации от поставщика услуг Интернета или телефонной компании. Щелкните **ОК**. (Для Великобритании: VPI=0, VCI=38.)



- Дважды щелкните значок **AccessRunner DSL** на рабочем столе.

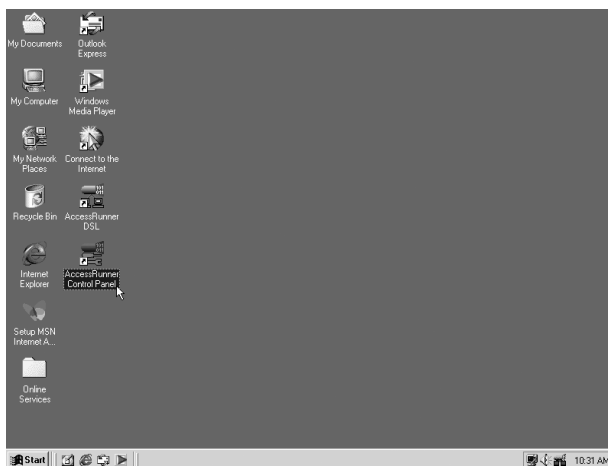


5. Введите значения, предоставленные поставщиком услуг ADSL или Интернета, в поля **User name (Имя пользователя)** и **Password (Пароль)**. Компьютеры в сети поставщика услуг Интернета будут определять подлинность вашей учетной записи по этим данным. Щелкните **Connect (Подключиться)**.

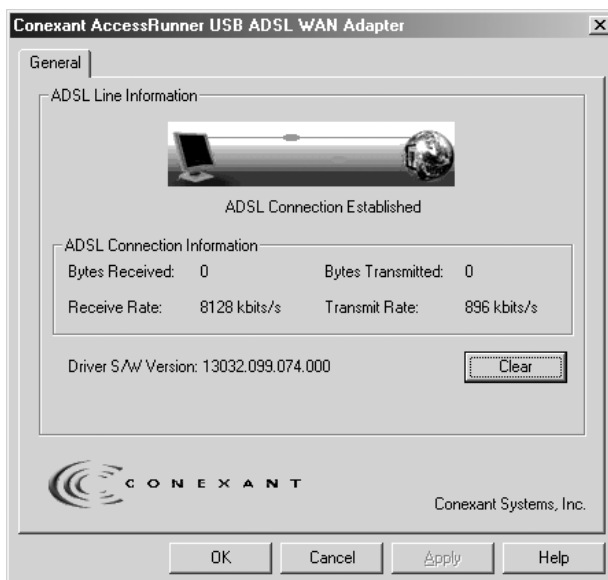


4.2.2. Windows ME

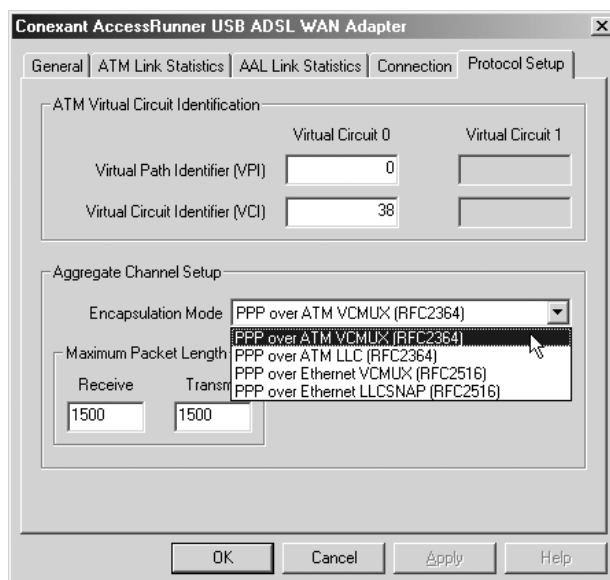
1. Дважды щелкните значок **AccessRunner Control Panel (Панель управления AccessRunner)** на рабочем столе.



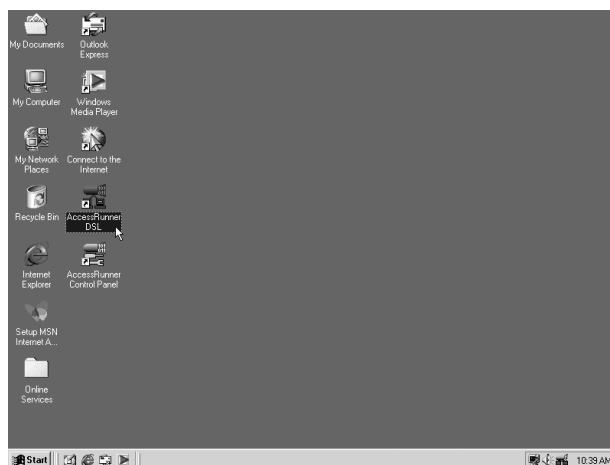
2. Нажмите комбинацию клавиш **Alt+A**.



- Щелкните кнопку **Protocol Setup (Настройка протокола)**. Введите значения **VPI** и **VCI** (обратитесь за этими данными к поставщику услуг Интернета или в телефонную компанию) и настройте режим **Encapsulation Mode (Режим инкапсуляции)** согласно информации от поставщика услуг Интернета или телефонной компании. Щелкните **OK**. (Для Великобритании: VPI=0, VCI=38.)



- Дважды щелкните значок **AccessRunner DSL** на рабочем столе.



5. Введите значения, предоставленные поставщиком услуг ADSL или Интернета, в поля **User name (Имя пользователя)** и **Password (Пароль)**. Компьютеры в сети поставщика услуг Интернета будут определять подлинность вашей учетной записи по этим данным. Щелкните **Connect (Подключиться)**.

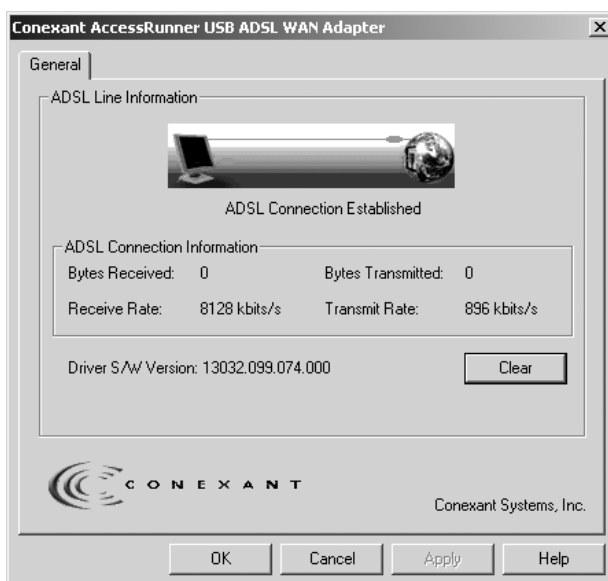


4.2.3. Windows 2000

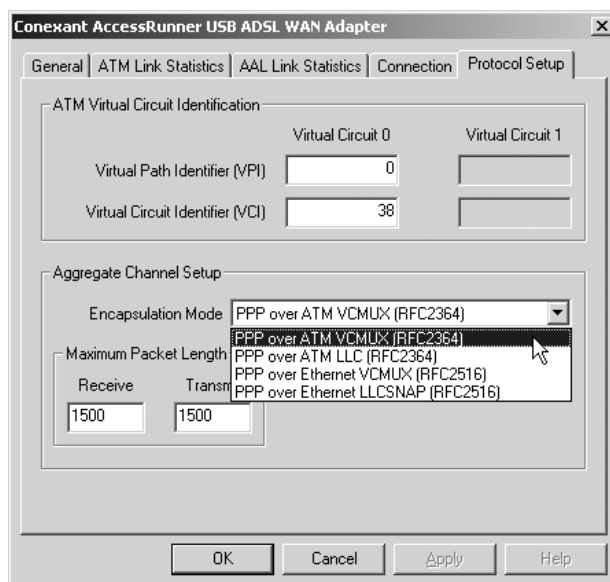
1. Дважды щелкните значок **AccessRunner Control Panel (Панель управления AccessRunner)** на рабочем столе.



2. Нажмите комбинацию клавиш **Alt+A**.



- Щелкните кнопку **Protocol Setup (Настройка протокола)**. Введите значения **VPI** и **VCI** (обратитесь за этими данными к поставщику услуг Интернета или в телефонную компанию) и настройте режим **Encapsulation Mode (Режим инкапсуляции)** согласно информации от поставщика услуг Интернета или телефонной компании. Щелкните **OK**. (Для Великобритании: VPI=0, VCI=38.)



- Дважды щелкните значок **AccessRunner DSL** на рабочем столе.



5. Введите значения, предоставленные поставщиком услуг ADSL или Интернета, в поля **User name (Имя пользователя)** и **Password (Пароль)**. Компьютеры в сети поставщика услуг Интернета будут определять подлинность вашей учетной записи по этим данным. Щелкните **Dial (Набрать номер)**.



4.2.4. Windows XP

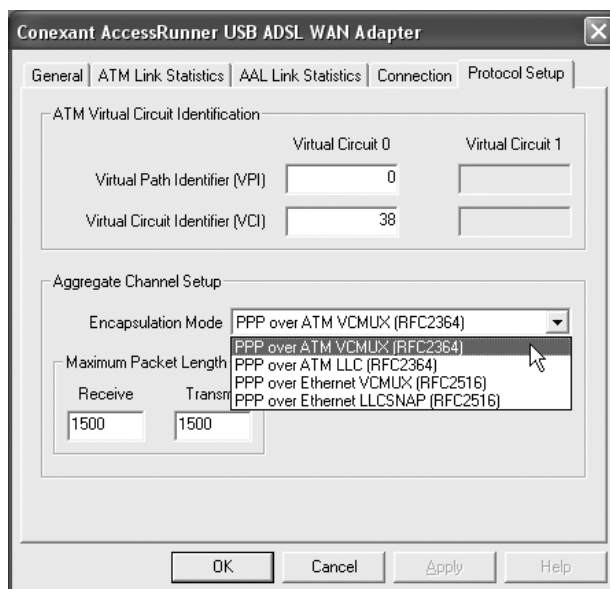
1. Дважды щелкните значок **AccessRunner Control Panel (Панель управления AccessRunner)** на рабочем столе.



2. Нажмите комбинацию клавиш **Alt+A**.



- Щелкните кнопку **Protocol Setup (Настройка протокола)**. Введите значения **VPI** и **VCI** (обратитесь за этими данными к поставщику услуг Интернета или в телефонную компанию) и настройте режим **Encapsulation Mode (Режим инкапсуляции)** согласно информации от поставщика услуг Интернета или телефонной компании. Щелкните **OK**. (Для Великобритании: VPI=0, VCI=38.)



- Дважды щелкните значок **AccessRunner DSL** на рабочем столе.



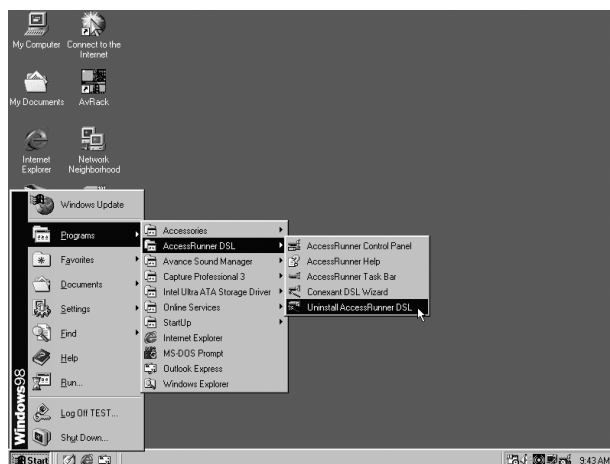
5. Введите значения, предоставленные поставщиком услуг ADSL или Интернета, в поля **User name (Имя пользователя)** и **Password (Пароль)**. Компьютеры в сети поставщика услуг Интернета будут определять подлинность вашей учетной записи по этим данным. Щелкните **Dial (Набрать номер)**.



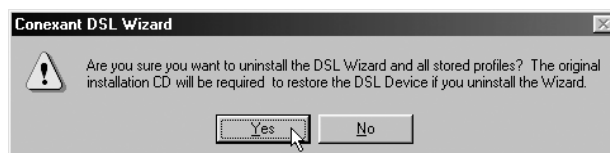
Глава 5. Удаление драйвера

5.1. Windows 98SE

1. В меню **Start (Пуск)** последовательно выберите **Programs (Программы)**, **AccessRunner DSL**, затем дважды щелкните значок **Uninstall AccessRunner DSL**.



2. Откроется окно с запросом: *Are you sure you want to uninstall the DSL Device and all stored profiles (Вы действительно хотите удалить устройство DSL и все сохраненные профили)?* Щелкните **Yes (Да)**.

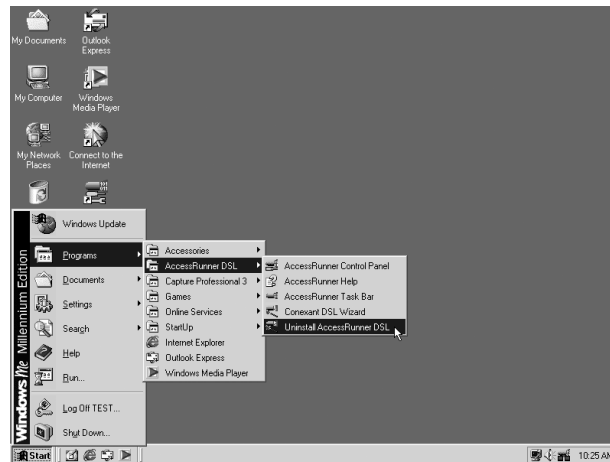


3. Щелкните **OK**.

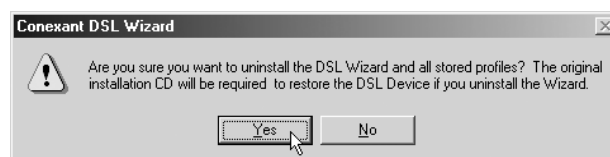


5.2. Windows ME

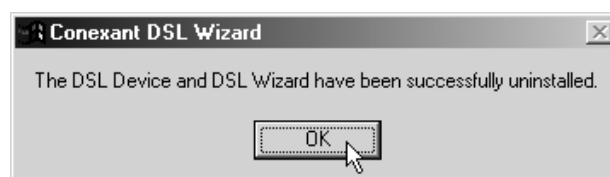
1. В меню **Start (Пуск)** последовательно выберите **Programs (Программы)**, **AccessRunner DSL**, затем дважды щелкните значок **Uninstall AccessRunner DSL**.



2. Откроется окно с запросом: *Are you sure you want to uninstall the DSL Device and all stored profiles (Вы действительно хотите удалить устройство DSL и все сохраненные профили)?* Щелкните **Yes (Да)**.

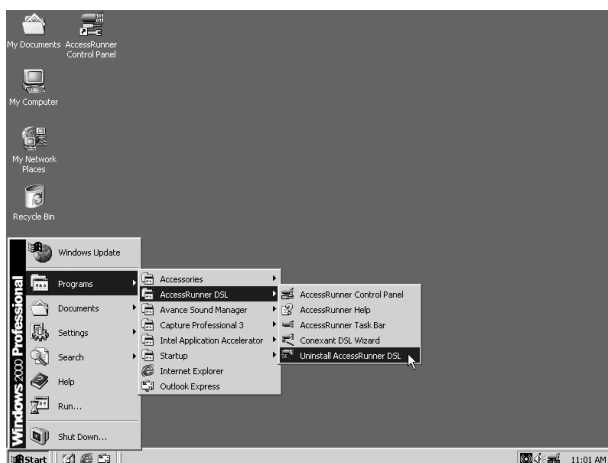


3. Щелкните **ОК**.

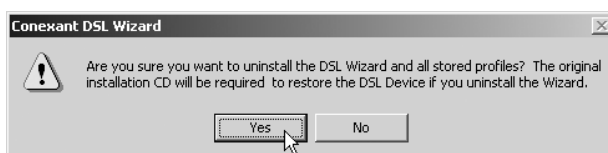


5.3. Windows 2000

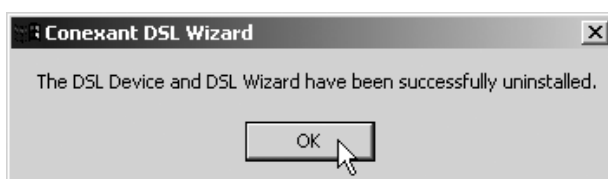
1. В меню **Start (Пуск)** последовательно выберите **Programs (Программы)**, **AccessRunner DSL**, затем дважды щелкните значок **Uninstall AccessRunner DSL**.



2. Откроется окно с запросом: *Are you sure you want to uninstall the DSL Device and all stored profiles (Вы действительно хотите удалить устройство DSL и все сохраненные профили)?* Щелкните **Yes (Да)**.

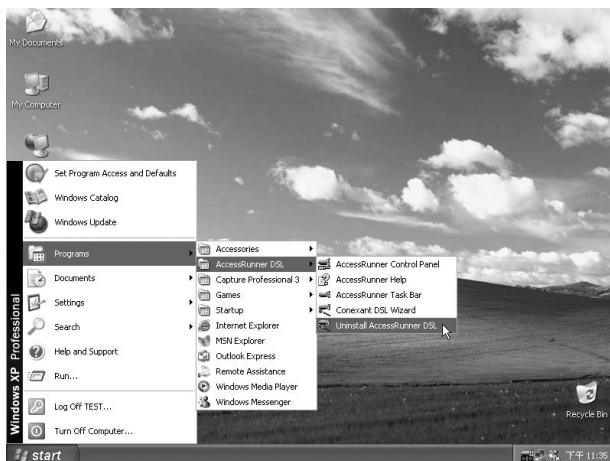


3. Щелкните **OK**.

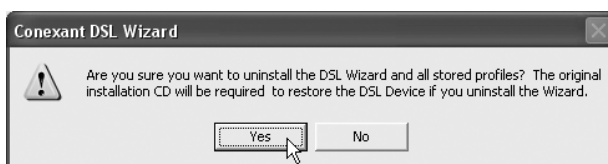


5.4. Windows XP

1. В меню **Start (Пуск)** последовательно выберите **Programs (Программы)**, **AccessRunner DSL**, затем дважды щелкните значок **Uninstall AccessRunner DSL**.



2. Откроется окно с запросом: *Are you sure you want to uninstall the DSL Device and all stored profiles (Вы действительно хотите удалить устройство DSL и все сохраненные профили)?* Щелкните **Yes (Да)**.



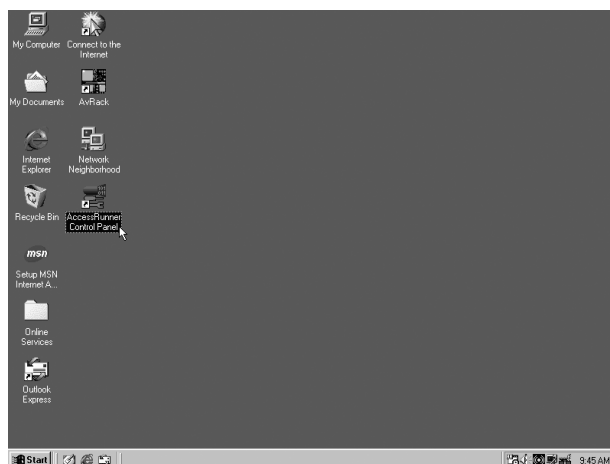
3. Щелкните **OK**.



Глава 6. Диагностика

6.1. Windows 98SE

1. Дважды щелкните значок **AccessRunner Control Panel (Панель управления AccessRunner)** на рабочем столе.

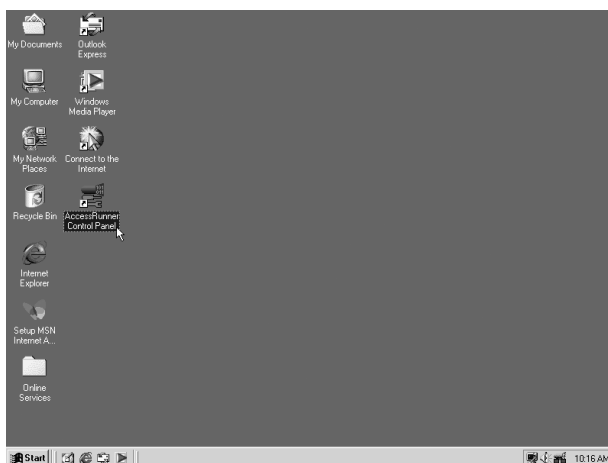


2. Проверьте значения скорости обмена данными: Transmit (Передача) и Receive (Прием). Если отображены достигнутые значения скорости, то все в порядке, иначе соединение ADSL не установлено. Синяя полоса иллюстрирует передачу данных. Щелкните **ОК**.



6.2. Windows ME

1. Дважды щелкните значок **AccessRunner Control Panel (Панель управления AccessRunner)** на рабочем столе.

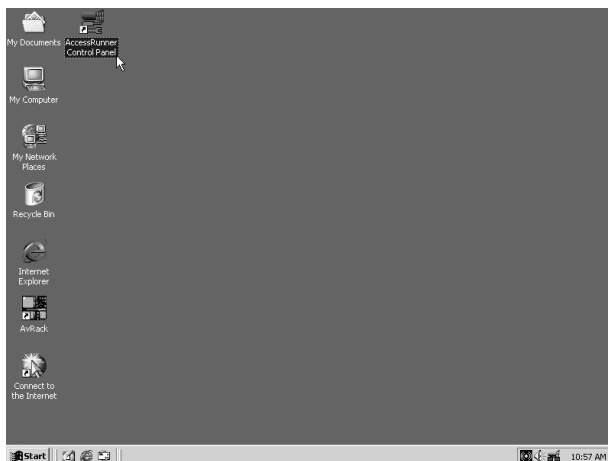


2. Проверьте значения скорости обмена данными: Transmit (Передача) и Receive (Прием). Если отображены достигнутые значения скорости, то все в порядке, иначе соединение ADSL не установлено. Синяя полоса иллюстрирует передачу данных. Щелкните **OK**.

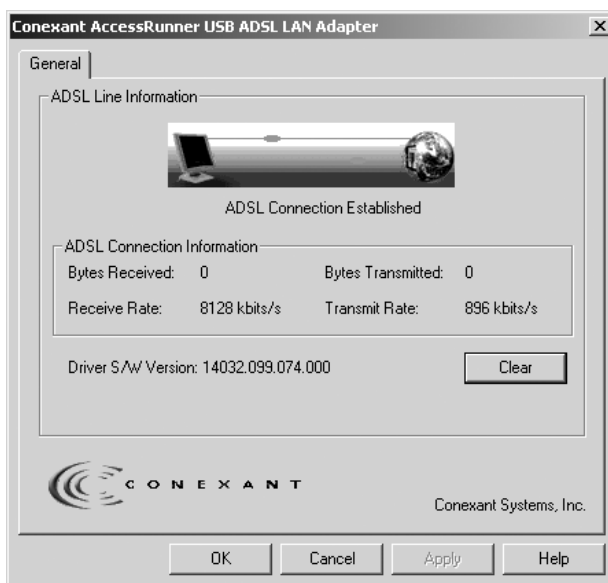


6.3. Windows 2000

1. Дважды щелкните значок **AccessRunner Control Panel (Панель управления AccessRunner)** на рабочем столе.



2. Проверьте значения скорости обмена данными: Transmit (Передача) и Receive (Прием). Если отображены достигнутые значения скорости, то все в порядке, иначе соединение ADSL не установлено. Синяя полоса иллюстрирует передачу данных. Щелкните **OK**.



6.4. Windows XP

1. Дважды щелкните значок **AccessRunner Control Panel (Панель управления AccessRunner)** на рабочем столе.



2. Проверьте значения скорости обмена данными: Transmit (Передача) и Receive (Прием). Если отображены достигнутые значения скорости, то все в порядке, иначе соединение ADSL не установлено. Синяя полоса иллюстрирует передачу данных. Щелкните **OK**.

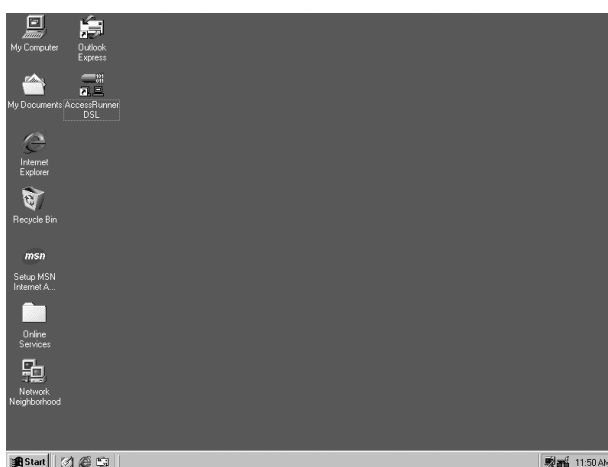


Глава 7. Устранение неполадок

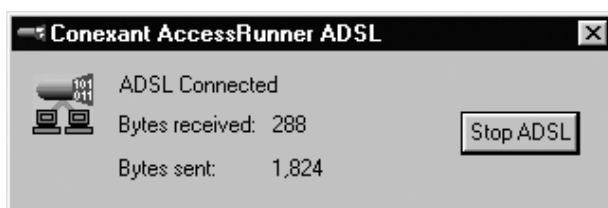
7.1. Программное обеспечение

Следующие советы могут быть полезны, когда ваше соединение с Интернетом не работает. Если после выполнения этих рекомендаций установить соединение по-прежнему не удастся, обратитесь за поддержкой к поставщику услуг. Для устранения неполадок в системе сделайте следующее.

Шаг 1. Щелкните стрелку с рисунком



Шаг 2. Щелкните **Stop ADSL**.



7.2. Оборудование

Следующие советы могут быть полезны, когда ваше соединение с Интернетом не работает. Если после выполнения этих рекомендаций установить соединение по-прежнему не удастся, обратитесь за поддержкой к поставщику услуг. Для устранения неполадок в системе сделайте следующее.

Шаг 1. Проверьте подключение телефонного кабеля к разъему модема.

Шаг 2. Проверьте подключение USB-кабеля к компьютеру и модему.

Шаг 3. Если индикатор модема LINK мигает, подождите, пока соединение будет установлено.

