

Vitek®

MANUAL INSTRUCTION ИНСТРУКЦИЯ ПО ЭКСПЛУАТАЦИИ

**АВТОМОБИЛЬНЫЙ РАДИОПРИЕМНИК-ПРОИГРЫВАТЕЛЬ CD/MP3 ДИСКОВ СО
СЪЕМНОЙ ПЕРЕДНЕЙ ПАНЕЛЬЮ**

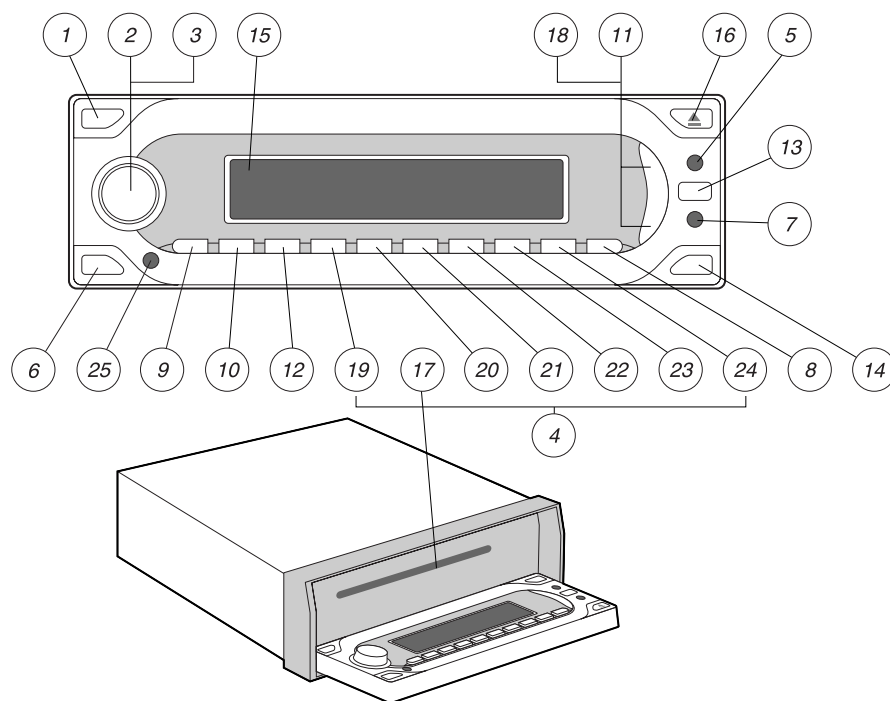
CAR CD/MP3 PLAYER RECEIVER AND SLIDE DOWN/DETACHABLE FRONT PANEL



МОДЕЛЬ VT-3620

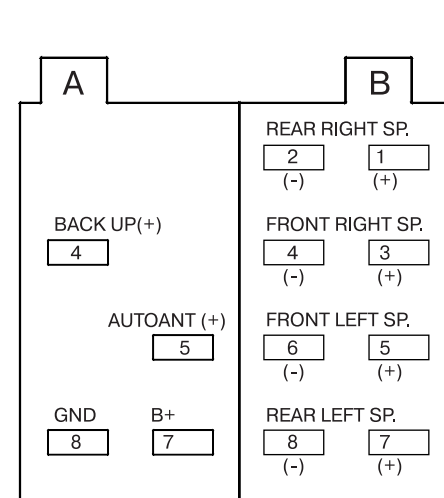
ENGLISH

LOCATION OF PARTS AND CONTROLS



1. POWER ON/OFF (PWR)/ILLUMINATION CONTROL
2. SELECT BUTTON: BASS/TREBLE/BALANCE/FADER (SEL)
3. VOL UP/VOL DOWN FOR BASS/TREBLE/BALANCE/FADER
4. PRESET STATIONS (1,2,3,4,5,6)
5. MUTE BUTTON
6. AUDIO DSP FUNCTION (EQ)
7. LOCAL/DISTANT BUTTON
8. DISPLAY BUTTON (Set the Clock)
9. MODE BUTTON (MODE)
10. BAND/LOUDNESS (BAND/LOUD)
11. AUTOMATIC OR MANUAL TUNING (FREQ UP ▲ OR FREQ DOWN ▼)
12. AUTO SEEK SEARCH TUNING (A/PS)
13. STEREO/MONO SELECTOR
14. "SCAN" AUTOMATIC TUNING CONTROL (SCAN)
15. VFD DISPLAY
16. CD EJECT/OPEN BUTTON (▲)
17. CD SLOT
18. TRACK/SEARCH BUTTON
19. PAUSE BUTTON
20. SCAN BUTTON (Preview all Tracks)
21. REPEAT BUTTON 'RPT'
22. RANDOM BUTTON 'SHF'
23. 24. DIGITAL AUDIO BUTTON
25. RESET BUTTON

ПОДСОЕДИНЕНИЕ 4 ДИНАМИКОВ СТАНДАРТНЫЙ СОЕДИНИТЕЛЬНЫЙ ПРОВОД (ISO) 4 SPEAKER WIRING ISO CONNECTOR



СТОРОНА А

- 4: Желтый
5: Голубой
7: Красный
8: Черный

SIDE A

- 4: Yellow
5: Blue
7: Red
8: Black

СТОРОНА В

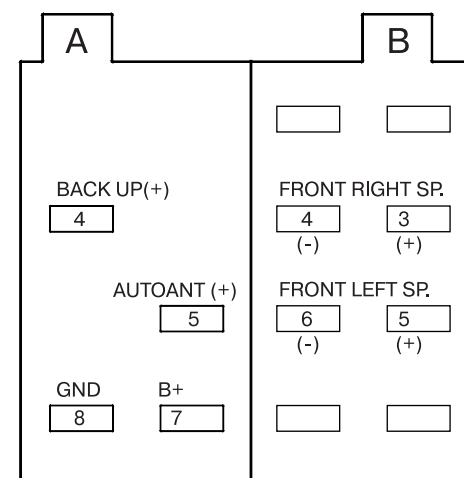
- 1: Фиолетовый
2: Фиолетовый/Черный
3: Серый
4: Серый/Черный
5: Белый
6: Белый/Черный
7: Зеленый
8: Зеленый/Черный

SIDE B

1. Violet
2. Violet/Black
3. Gray
4. Gray/Black
5. White
6. White/Black
7. Green
8. Green/Black

LINE OUT - GREY: RED (R)
WHITE (L)

ПОДСОЕДИНЕНИЕ 2 ДИНАМИКОВ СТАНДАРТНЫЙ СОЕДИНИТЕЛЬНЫЙ ПРОВОД (ISO) 2 SPEAKER WIRING ISO CONNECTOR



СТОРОНА А

- 4: Желтый
5: Голубой
7: Красный
8: Черный

SIDE A

- 4: Yellow
5: Blue
7: Red
8: Black

СТОРОНА В

- 3: Серый
4: Серый/ Черный
5: Белый
6: Белый/ Черный

SIDE B

- 3: Gray
4: Gray/Black
5: White
6: White/Black

РУССКИЙ

ENGLISH

СПЕЦИФИКАЦИИ

FM ДИАПАЗОН

Частотный диапазон	65-108 МГц
Промежуточная частота	10.7 МГц
Предельная чувствительность (сигнал/шум 30 дБ)	менее 3 мкВ
Коэффициент подавления зеркальной частоты	45 дБ
Коэффициент подавления помех на промежуточной частоте	60 дБ

AM ДИАПАЗОН

Частотный диапазон	522-1620 КГц
Промежуточная частота	10.71 МГц
Предельная чувствительность	32 дБ

ОБЩИЕ ХАРАКТЕРИСТИКИ

Источник питания/Напряжение	DC 12 В (с отрицательным заземлением на массу)
Чувствительность линейного выхода	300 мВ ± 3 дБ
Сопротивление катушки динамика	4 - 8 Ом
Максимальная выходная мощность	4 x 40 Вт (Макс.)
Установочные размеры	Рама 178 x 50 x 156 мм Передняя часть 188 x 58 x 20 мм

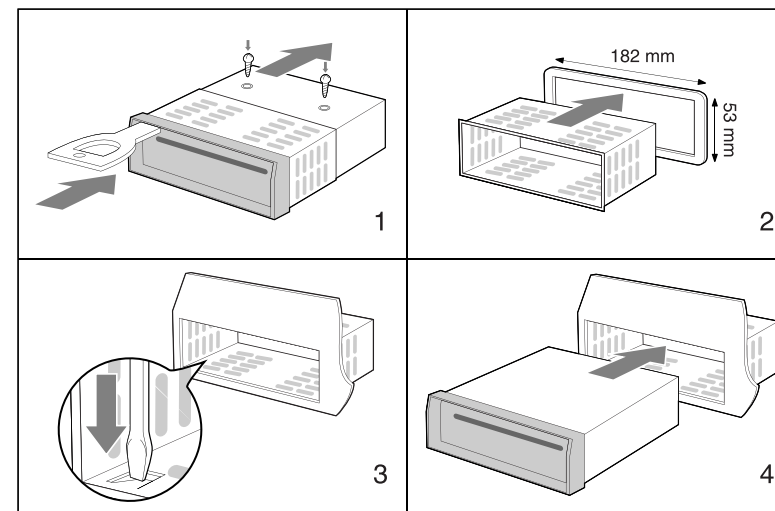
СРОК СЛУЖБЫ АВТОМАГНИТОЛЫ НЕ МЕНЕЕ 3-Х ЛЕТ

INSTALLATION

PRECAUTIONS

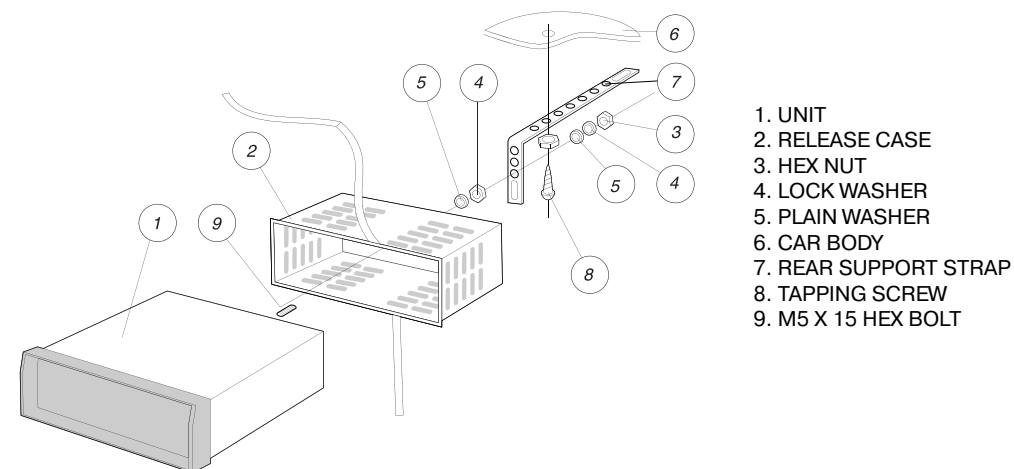
- Choose the mounting location carefully so that the unit will not interfere with the normal driving functions of the driver.
- Avoid installing the unit where it would be subject to high temperatures, such as from direct sunlight or hot air from the heater, or where it would be subject to dust, dirt or excessive vibration.
- Use only the supplied mounting hardware for a safe and secure installation.
- Be sure to remove the front panel before installing the unit.

NOTE: Inclination angle for car radio installation must not exceed 30° otherwise the front panel will not open.



Note: Keep the release key in the safe place as you may need it in future to remove the unit from the car.

TO SUPPORT THE UNIT



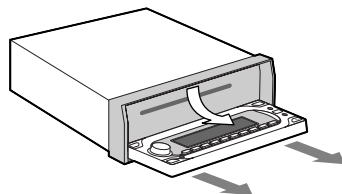
ENGLISH

РУССКИЙ

USING THE REMOVABLE FRONT PANEL

The front of the unit can be removed to prevent theft.

1. Press EJ/OPEN button (16) and the front panel will open.
2. Grip the release section and pull the front panel forward. Take care not to grip the tightly, or to drop the panel.
3. Close the inner cover. After detaching the front panel, be sure to close the inner cover to prevent dirt, dust or other foreign matter from entering the CD slot.
4. Keep the detached front panel in the protective case provided, front panel display.



Note: Be sure not to drop the panel when detaching it from the unit.

- Make sure that the front panel is the right way up when attaching it to the unit as it cannot be attached upside down.
- Do not press the front panel hard against the unit when attaching it. It can be easily attached by pressing it lightly against the unit.
- When you carry the front panel with you, put it in the supplied front panel case.
- Do not press hard or give excessive pressure to the display window of the front panel when attaching it to the unit.

1. POWER ON/OFF (PWR)/ILLUMINATION CONTROL

Press any key to power up the unit. Press this key for more than 1 second to turn off the unit.

ILLUMINATION CONTROL: Press and release to increase display brightness in steps.

2. SELECT BUTTON: BASS/TREBLE/BALANCE/FADER (SEL)

Press to select the desired mode:

VOLUME - BASS - TREBLE - BALANCE - FADER - VOLUME

3. VOL UP/VOL DOWN FOR BASS/TREBLE/BALANCE/FADER

Rotating these key, you can adjust VOLUME, BASS, TREBLE, BALANCE and FADER.

4. PRESET STATIONS

Six numbered preset buttons store and recall stations for each band.

Storing a station:

1. Select a band (if needed).
2. Select a station.
3. Hold a preset button longer than one second. Preset station number appears in the display when station is saved.

Recall a station:

1. Select a band (if needed).
2. Press a preset button for less than one second to select a previously stored station.

5. MUTE BUTTON (MUTE)

Press this button to mute the sound. Audio will disappear. Press again to hear sound.

6. AUDIO DSP CONTROLS (EQ)

Press repeatedly to cycle through five modes: FLAT, CLASSICS, POP M, JAZZ or DSP OFF.

7. LOCAL/DISTANT BUTTON

Press Local/Distant (LO/DX) button for listening to strong stations. "LOC" indicator will appear on the display. Press this button again (Distant mode) for normal operation.

8. DISPLAY BUTTON (Set the Clock)

Selects radio frequency or clock display. To set the clock:

трека будет повторяться до тех пор, пока Вы не отмените режим повтора, снова нажав кнопку (RPT).

22. КНОПКА ПРОИЗВОЛЬНОГО ВОСПРОИЗВЕДЕНИЯ ТРЕКОВ (SHF)

Если Вы нажали эту кнопку, на дисплее появится надпись (SHF), после чего треки будут воспроизводиться не в последовательном, а в произвольном порядке. Для того чтобы отменить режим произвольного воспроизведения треков, снова нажмите кнопку (SHF).

ПОИСК ТРЕКОВ ФОРМАТА МР3

(ПРЕДУСТАНОВЛЕННЫЕ РАДИОСТАНЦИИ № 5, 6)

Возможные варианты поиска треков формата МР3:

- 1) по номеру трека - нажмите кнопку (A/PS), на дисплее высветится символ **T***, наберите номер желаемого трека кнопками предустановленных радиостанций 1-6, затем кнопку ВВОД (BAND);
- 2) по названию трека - нажмите кнопку (A/PS), на дисплее высветится символ *****, согласно таблице выберите первую букву в названии трека или наберите название трека полностью (буквы можно выбирать поворотом ручки регулировки громкости). При нажатии на ручку регулировки громкости происходит переход к следующей букве, для подтверждения набора нажмите кнопку ВВОД (BAND) дважды;
- 3) по альбому - нажмите кнопку (A/PS), на дисплее высветится символ **||>**, кнопками **▼/▲** выберите желаемый альбом, нажмите кнопку ВВОД (BAND), на дисплее высветится символ ****, нажать кнопку **▲** для открытия альбома и ВВОД (BAND) для подтверждения;

AS/PS	Выбор автоматического набора в режиме МР3
BAND	ВВЕСТИ
M1	A, B, C, 1
M2	D, E, F, 2
M3	G, H, I, 3
M4	J, K, L, 4
M5	M, N, O, 5 / НА 10 ТРЕКОВ НАЗАД
M6	P, Q, R, 6 / НА 10 ТРЕКОВ ВПЕРЕД
MODE/PTY	S, T, U, 7
TUNING DOWN/TA	V, W, X, 8
TUNING UP/AF	Y, Z, ПРОБЕЛ, 9
DISPLAY	-, +, 0
VOL SEL	ЗНАК, ПЕРЕКЛЮЧЕНИЕ РЕГИСТРА
VOL UP/DOWN	ВЫБОР ЗНАКА (A, B, C... .8,9,0)

Значения, присвоенные кнопкам в режиме воспроизведения формата МР3:

Кнопкам М5 и М6 присваиваются значения +/- 10 ТРЕКОВ в режиме воспроизведения.

• КНОПКА ПЕРЕЗАГРУЗКИ (25)

Кнопку перезагрузки (Reset) необходимо нажать в следующих случаях: Во время начальной установки аппарата - после того, как все провода соединены. Если функциональные кнопки не срабатывают. Если на дисплее высвечивается надпись "Error" (Ошибка).

РУССКИЙ

секунд, затем продолжится поиск следующей радиостанции. Повторное нажатие на кнопку (SCAN), "фиксирует" найденную радиостанцию.

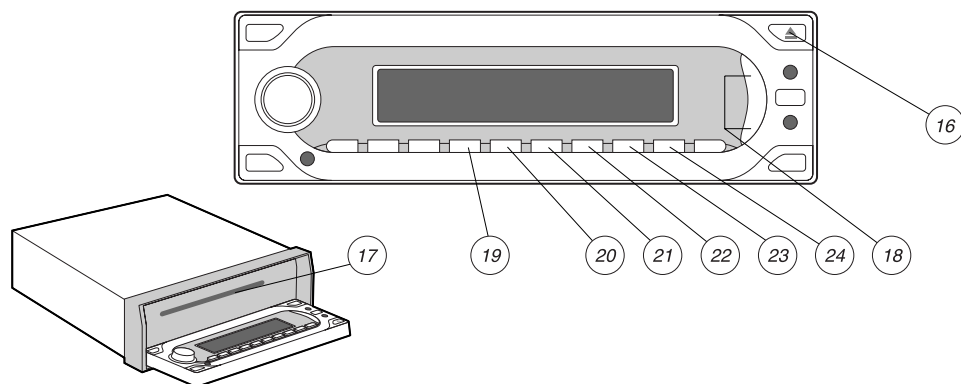
15. ДИСПЛЕЙ

VFD дисплей отображает все необходимые параметры работы аппарата.

16. КНОПКА ОТКРЫТИЯ ПАНЕЛИ (EJ/OPEN)

Нажмите эту кнопку, после чего передняя панель откроется. Для закрытия - нажмите кнопку еще раз.

РАСПОЛОЖЕНИЕ КОМПОНЕНТОВ И КНОПОК УПРАВЛЕНИЯ ПРОИГРЫВАТЕЛЕМ CD/MP3



16. КНОПКА ВЫБРОСА КОМПАКТ-ДИСКА

Чтобы извлечь компакт-диск, нажмите на кнопку открытия панели (16), после открытия панели, нажмите и удерживайте кнопку выброса компакт-диска (открытия панели "16") в течении 2 секунд, отпустите кнопку (16) для выхода компакт - диска.

17. ОТСЕК ДЛЯ КОМПАКТ-ДИСКА

18. КНОПКА ПОИСКА ТРЕКОВ

ПОИСК ТРЕКОВ В ПРЯМОМ И В ОБРАТНОМ НАПРАВЛЕНИИ (выбор песни)

В режиме воспроизведения, нажмите и удерживайте кнопку быстрого прогона (▲ или ▼), для того чтобы дойти до желаемого фрагмента трека (песни), отпустите кнопку, и нормальное воспроизведение восстановится.

Для быстрого поиска трека на диске, кратковременно нажмите кнопку поиска (▲ или ▼) в режиме воспроизведения.

Как только воспроизведение данного CD/MP3 будет завершено, режим воспроизведения CD/MP3 автоматически переключится на режим прослушивания радио.

19. КНОПКА "ПАУЗА" (PAUSE)

Для того чтобы приостановить воспроизведение, нажмите кнопку паузы (18) PAU. Снова нажмите ее для того, чтобы возобновить воспроизведение.

20. КНОПКА ПОИСКА (SCN)

Нажав кнопку SCN магнитола будет автоматически проигрывать все треки диска по 10 с.

21. КНОПКА ПОВТОРА (RPT)

Если Вы нажали эту кнопку, на дисплее появится надпись (RPT) и воспроизведение выбранного

ENGLISH

1. With clock display selected, hold down (DISP) button until clock display starts flashing.

2. Press ▼ to change minutes, ▲ to change hours.

3. Press (DISP) button to start clock.

9. MODE BUTTON (MODE)

By pressing this key, user can select RADIO mode or CD/MP3 player.

10. BAND/LOUDNESS (BAND/LOUD)

Press this button to select the desired band. Selection is made in regular sequence as FM1, FM2, FM3, AM. By pressing longer than 1 sec., LOUDNESS mode is selected. LOUD segment on display is turned on when LOUD is activated. Bass sound is increased.

11. AUTOMATIC OR MANUAL TUNING (FREQ UP ▲ OR FREQ DOWN ▼)

(A) RADIO MODE

When pressed and held less than 1 second, these keys operate as SEEK tuning mode. When pressed longer than 1 sec., they operate as manual tuning mode. If the keys are not pressed for 3 seconds, they will return to SEEK mode again.

(B) CD/MP3 PLAYER MODE

When pressed for less than 1 second, these keys operate as TRACK UP or TRACK DOWN mode.

When pressed longer than 1 sec., they will operate as CUE or REVIEW controls.

12. AUTO SEEK SEARCH TUNING (A/PS)

By pressing the radio searches through each preset station. By pressing longer than 1 sec, the 6 strongest stations will be preset to the corresponding preset number.

13. STEREO/MONO SELECTOR

This function will only affect the FM reception. Press this button if the FM reception becomes noisy/hissy. If the station being received is in stereo, it will now be played in mono. Press this button again to return the receiver to normal reception.

14. 'SCAN' AUTOMATIC TUNING CONTROL (SCN)

This key is operated as RADIO SCAN

The operation is similar as normal search but different thing is holding 5 seconds on every station detected in RADIO SCAN mode.

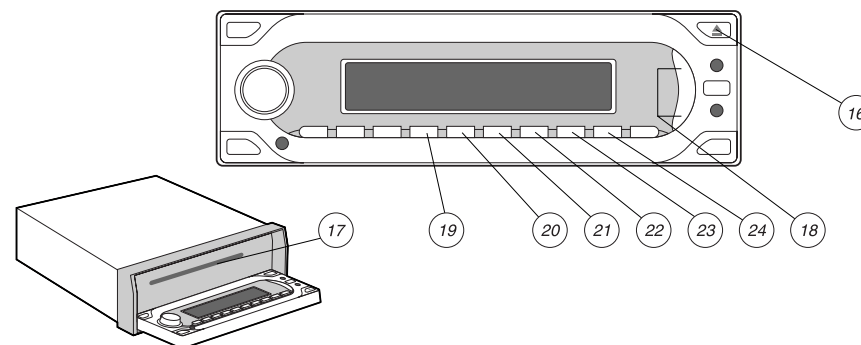
15. VFD DISPLAY

The Vacuum Fluorescent Display will display the current state of the unit.

16. PANEL OPENING BUTTON

Press OPEN button and the panel will open.

CD/MP3 CONTROL LOCATION OF PARTS



ENGLISH

РУССКИЙ

16. CD EJECT

To eject CD, first press EJ/OPEN to slide down, then press the EJ/OPEN button longer than 1 sec. to remove the CD. The receiver will automatically switch to radio mode.

17. CD SLOT

18. TRACK/SEARCH BUTTON FORWARD AND REVERSE TRACK SEARCH

When pressed for less than 1 second, they will operate as TRACK UP or TRACK DOWN mode.
When pressed longer than 1 sec, they will operate as CUE or REVIEW mode.

19. PAUSE BUTTON

Press to "PAUSE" CD playback. Press again to resume playback.

20. SCAN BUTTON (Preview all Tracks)

If this button is pressed "SCAN" indication is displayed and the first several seconds of each track of the disc are played.

When pressed longer than 1 sec. in MP3 mode. D-SCAN is displayed and scan operation is activated in only the current directory.

21. REPEAT BUTTON "RPT"

When this button is pressed, "RPT" indication is displayed and play of the selected track will be continually repeated until the Track repeat mode is cancelled by pressing "RPT" button again.

When pressing this button longer than 1 sec. in MP3 mode, "D-RPT" is displayed and the tracks of the current directory are played and selected by track up/down key.

22. RANDOM BUTTON "SHF"

When pressing this key "SHF" indication is displayed and each track of the disc are played in random order instead of normal progression. To cancel RANDOM mode, press "SHF" button again.

DIGITAL AUDIO BUTTON (PRESET STATION NO.5, 6)

These keys serve the following functions:

"Searching track directly" in Digital Audio CD and Normal CD.

"Searching File or directory" by file directory structure in Digital Audio CD.

"Searching File Name" in Digital Audio CD.

"AS/PS" is assigned as Digital Audio Mode selection key in single CDP mode.

When pressed, it is activated as selecting each mode of Digital Audio.

"Searching track directly"---"Searching File or directory"---"Searching File Name"

1."Searching track directly" in digital Audio CD and Normal CD.

The unit searches the track selected by following key.

M1-M6 / RADIO SCAN 1 / DSR (SOUND) / MUTE / CLOCK (or MODE).

2."Searching File or directory" by file directory structure in digital Audio CD.

The unit "searches file or directory" in file directory structure by " / " key.

The selected file can be played by pushing "BAND (ENTER) key.

3."Searching File Name" in Digital Audio CD.

The unit searches files and directories, which have the same character, which is inputted by the user.

The unit shows these sorted files and directories by "▲ / ▼" key. The selected file can be played by pushing "BAND (ENTER) key.

7. КНОПКА МЕСТНОГО/ДАЛЬНОГО ПРИЕМА

Для прослушивания станций с сильным и устойчивым сигналом нажмите кнопку местного/дального приема (LO/DX). После этого на экране появится символ "LOC". Для прослушивания станций в обычном режиме нажмите кнопку повторно.

8. ДИСПЛЕЙ (DISP)

Поочередно нажимайте эту кнопку для того, чтобы на дисплее высветилась следующая информация: ЧАСТОТА, ВРЕМЯ (в режиме прослушивания радио) или номер трека (в режиме воспроизведения CD). Порядок настройки времени: нажмите эту кнопку, чтобы высветилось время, снова нажмите и удерживайте ее (при этом дисплей начинает мигать) - для установки часов нажмите ▲, для установки минут - ▼.

9. КНОПКА ВЫБОРА РЕЖИМА РАБОТЫ (MODE)

Нажимая эту кнопку, вы можете выбрать режим прослушивания радио (RADIO) или воспроизведения CD.

10. ДИАПАЗОН / ТОНОКОМПЕНСАЦИЯ (BAND/LOUD)

Нажмите эту кнопку для того, чтобы выбрать желаемый диапазон. Выбор диапазона будет осуществляться в такой последовательности: FM1, FM2, FM3, AM.

Нажимая эту кнопку дольше 1-й секунды, Вы выбираете функцию "ТОНОКОМПЕНСАЦИЯ" (LOUD). Как только эта функция активирована, на дисплее появится надпись LOUD. При этом увеличивается громкость низких частот.

11. РУЧНАЯ НАСТРОЙКА (▲ ИЛИ ▼ - ПОИСК ЧАСТОТЫ ПО НАПРАВЛЕНИЮ ВПЕРЕД ИЛИ НАЗАД)

(А) РЕЖИМ ПРОСЛУШИВАНИЯ РАДИО

Если Вы нажмете эти кнопки менее 1-й секунды, они будут функционировать как кнопки ручного поиска настроенных радиостанций. Если Вы нажмете и удерживаете эти кнопки более 1-й секунды, они будут функционировать как кнопки ручной настройки.

(В) РЕЖИМ ВОСПРОИЗВЕДЕНИЯ КОМПАКТ-ДИСКА

Если Вы нажмете и удерживаете эти кнопки менее 1-й секунды, эти кнопки будут служить для поиска треков по направлению вперед (▲) либо назад (▼).

Если Вы нажмете и удерживаете эти кнопки более 1-й секунды, они будут функционировать как кнопки перемотки вперед или назад.

12. НАСТРОЙКА С АВТОПОИСКОМ (A/PS)

Краткого нажатия этой кнопки достаточно для того, чтобы приемник начал поиск предустановленных радиостанций. При этом каждая найденная станция будет воспроизводиться в течение 5-и секунд. Если Вы удерживаете эту кнопку нажатой более 1-й секунды, 6 самых сильных радиостанций будут занесены в память под соответствующими номерами предварительной установки. Как только операция автопоиска завершена, радиоприемник начнет работать с установленным набором станций.

13. ВЫБОР РЕЖИМА СТЕРЕО / МОНО (ST)

Эта функция может быть применена только при прослушивании FM-радиостанции. Нажмите эту кнопку, если при прослушивании FM-диапазона звук сопровождается шумовыми помехами или шипением. Если до этого Вы прослушивали данную станцию в режиме стерео, то теперь звук станет монофоническим. Для того чтобы вернуться к нормальному стереофоническому воспроизведению звука, нажмите эту кнопку еще раз.

14. КНОПКА ПОИСКА РАДИОСТАНЦИЙ (SCN)

Для поиска радиостанций, нажмите кнопку (SCAN), найденная радиостанция включится на 5

РУССКИЙ

ENGLISH

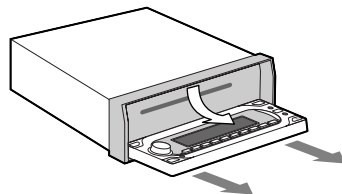
СЪЕМНАЯ ПЕРЕДНЯЯ ПАНЕЛЬ

Данная автомагнитола оснащена съемной передней панелью для предотвращения кражи из автомобиля.

1. Нажмите кнопку EJ/OPEN (16), после этого передняя панель откроется.
2. Потяните панель вперед, предварительно нажав на фиксатор, находящийся под съемной панелью. После снятия панели, внутренняя крышка автоматически закроется. Не прилагайте при этом чрезмерных усилий и постарайтесь не уронить панель.
3. Храните снятую переднюю панель в футляре, который входит в комплект.

Примечания:

- Будьте внимательны, не уроните переднюю панель во время отсоединения.
- Прикрепляя переднюю панель к аппарату, убедитесь, что она находится в правильном положении.
- Прикрепляя переднюю панель, не подвергайте окошко дисплея чрезмерному давлению.

**1. ВКЛЮЧЕНИЕ / ВЫКЛЮЧЕНИЕ ПИТАНИЯ (PWR)**

Нажимая эту кнопку, Вы можете включить или выключить аппарат. Аппарат также может быть включен нажатием любой из кнопок. Кнопкой PWR можно менять яркость дисплея (3 уровня яркости).

2/3. РУЧКА РЕГУЛИРОВКИ ГРОМКОСТИ, ПРИ НАЖИМЕ - КНОПКА ВЫБОРА (SEL): НИЗКИЕ ЧАСТОТЫ (BASS) / ВЕРХНИЕ ЧАСТОТЫ (TREBLE) / СТЕРЕОБАЛАНС (BALANCE) / ЗВУКОМИКШЕР (FADER)

Нажимая эту ручку, Вы можете выбрать желаемую функцию регулировки звука: ГРОМКОСТЬ - НИЗКИЕ ЧАСТОТЫ - ВЕРХНИЕ ЧАСТОТЫ - СТЕРЕОБАЛАНС - ЗВУКОМИКШЕР - ГРОМКОСТЬ. После выбора функции, регулировка производится поворотом ручки по/против часовой стрелки.

4. ПРЕДУСТАНОВЛЕННЫЕ РАДИОСТАНЦИИ

Шесть пронумерованных кнопок предварительной установки могут заносить в память и вызывать из памяти радиостанции любого диапазона.

Занесение станций в память:

1. Выберите диапазон (при необходимости).
2. Выберите радиостанцию.
3. Удерживайте кнопку с номером более одной секунды. Как только радиостанция занесена в память, ее номер высветится на дисплее.

Вызов станций из памяти:

1. Выберите диапазон (при необходимости).
2. Для того чтобы вызвать из памяти станцию, удерживайте кнопку с номером менее одной секунды.

5. КНОПКА ОТКЛЮЧЕНИЯ ЗВУКА (MUTE)

Для того чтобы отключить звук, нажмите эту кнопку. Звук будет отключен полностью. Для того чтобы восстановить звук, снова нажмите эту кнопку.

6. ЭЛЕКТРОННЫЙ ЭКВАЛАЙЗЕР (EQ)

Нажимайте эту кнопку нужное количество раз для того, чтобы выбрать один из следующих способов цифрового частотного воспроизведения звука: ОБЫЧНЫЙ (FLAT), КЛАССИЧЕСКИЙ (CLASSICS), ПОП (POP), ДЖАЗ (JAZZ).

Digital Audio key assigned:

AS/PS	MP3 Navigation mode select
BAND	ENTER
M1	A,B,C,1
M2	D,E,F,2
M3	G,H,I,3
M4	J,K,L,4
M5	M,N,O,5 / 10 TRACK DOWN
M6	P,Q,R,6/10TRACKUP
MODE/PTY	S,T,U,7
TUNING DOWN/TA	V,W,X,8
TUNING UP/AF	Y,Z,SPACE,9
DISPLAY	-,+,0
VOL SEL	CHARACTER, SHIFT
VOL UP/DOWN	CHARACTER SEL (A,B,C... .8,9,0)

• RESET BUTTON (25)

The Reset button is to be activated for the following reasons: Initial installation of the unit when all wiring is completed. All the function buttons do not operate. There is an Error symbol on the display.

SPECIFICATION**FM SECTION**

Frequency Range	65-108 MHz
Intermediate Frequency	10.7 MHz
Usable Sensitivity (S/N 30dB)	less then 3μV
Image Rejection Radio	45 dB
IF Rejection Ratio	60 dB

AM SECTION

Frequency Range	522-1620 KHz
Intermediate Frequency	10.71 MHz
Usable Sensitivity	32 dB

GENERAL

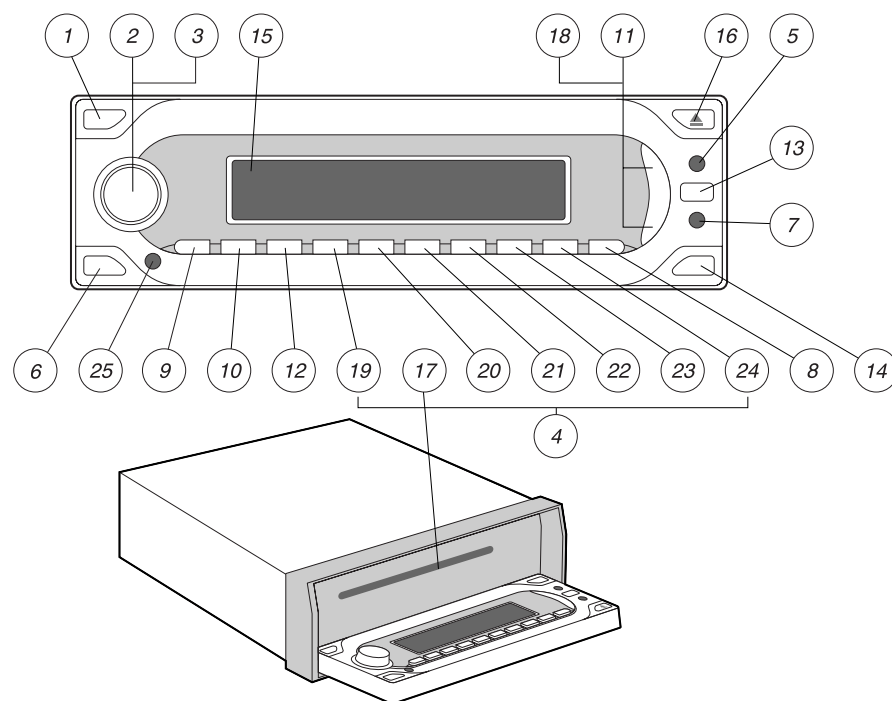
Power Supply	DC 12 V
Voltage	300mV±3dB
Line Output Sens	4-8 ohm
Speaker Impedance	4 x 40 W (MAX)
Maximum Output	Chassis 178(W) x 50(H) x 156(D) mm
Power Dimensions	Nose piece 188(W) x 58(H) x 20(D) mm

Note: Specification and the design are subject to possible modification without notice due to improvements.

SERVICE LIFE OF THE CAR CD/MP3 PLAYER RECEIVER NOT LESS THAN 3 YEARS

РУССКИЙ

РЕГУЛЯТОРЫ УПРАВЛЕНИЯ И ФУНКЦИИ



1. ВКЛЮЧЕНИЕ / ВЫКЛЮЧЕНИЕ ПИТАНИЯ (PWR), РЕГУЛИРОВКА ЯРКОСТИ ДИСПЛЕЯ (3 УРОВНЯ ЯРКОСТИ)
2. РУЧКА РЕГУЛИРОВКИ ГРОМКОСТИ, ПРИ НАЖИМЕ - КНОПКА ВЫБОРА (SEL): НИЗКИЕ ЧАСТОТЫ (BASS)/ВЕРХНИЕ ЧАСТОТЫ (TREBLE)/СТЕРЕОБАЛАНС (BALANCE)/ЗВУКОМИКШЕР (FADER)
3. РЕГУЛИРОВКА ГРОМКОСТИ (VOL UP/VOL DOWN) НИЗКИХ ЧАСТОТ / ВЕРХНИХ ЧАСТОТ / СТЕРЕОБАЛАНСА / ЗВУКОМИКШЕРА
4. ПРЕДУСТАНОВЛЕННЫЕ РАДИОСТАНЦИИ (1,2,3,4,5,6)
5. ОТКЛЮЧЕНИЕ ЗВУКА (MU)
6. ЭЛЕКТРОННЫЙ ЭКВАЛАЙЗЕР (EQ)
7. КНОПКА ОГРАНИЧЕНИЯ ВЫБОРА СТАНЦИЙ С НАИБОЛЕЕ СИЛЬНЫМ СИГНАЛОМ (LOC)
8. КНОПКА ДИСПЛЕЯ (установка текущего времени) (DISP)
9. КНОПКА ВЫБОРА РЕЖИМА РАБОТЫ (MODE)
10. ДИАПАЗОН / ТОНКОМПЕНСАЦИЯ (BAND/LOUD)
11. РУЧНАЯ НАСТРОЙКА (▲ или ▼ - ПОИСК ЧАСТОТЫ ПО НАПРАВЛЕНИЮ ВПЕРЕД ИЛИ НАЗАД) / CD ПРОИГРЫВАТЕЛЬ - КНОПКА ПОИСКА (▲ или ▼)
12. НАСТРОЙКА С АВТОПОИСКОМ (A/PS)
13. КНОПКА ПЕРЕКЛЮЧЕНИЯ РЕЖИМОВ МОНО/СТЕРЕО (ST)
14. ПОИСК РАДИОСТАНЦИЙ (SCAN)
15. VFD ДИСПЛЕЙ
16. КНОПКА ВЫБРОСА CD (EJECT)/КНОПКА, ОТКРЫВАЮЩАЯ ПАНЕЛЬ
17. ОТСЕК ДЛЯ CD
18. КНОПКИ ВЫБОРА ТРЕКА ▲ / ▼
19. КНОПКА "ПАУЗА" (PAU)
20. КНОПКА ПОИСКА (Быстрое прослушивание всех треков) (SCN)
21. КНОПКА ПОВТОРА (RPT)
22. КНОПКА ВОСПРОИЗВЕДИТЕЛЯ ТРЕКОВ в произвольном порядке (SHF)
- 23, 24. КНОПКИ ДОБАВЛЕНИЯ (+10) ИЛИ УМЕНЬШЕНИЯ (-10) ТРЕКОВ ПРИ ВОСПРОИЗВЕДЕНИИ ФОРМАТА MP3 (ПРЕДУСТАНОВЛЕННЫЕ РАДИОСТАНЦИИ №5, 6)
25. КНОПКА ПЕРЕЗАГРУЗКИ (RESET)

РУССКИЙ

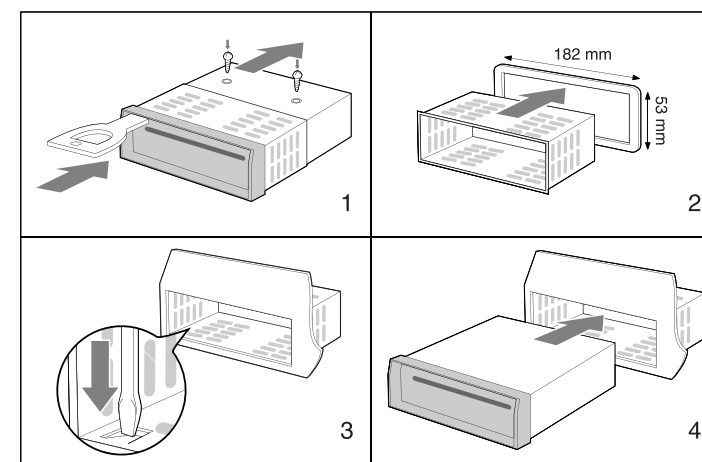
УСТАНОВКА

ПРЕДОСТЕРЕЖЕНИЯ

- Тщательно продумайте место установки магнитолы - она не должна препятствовать нормальной работе водителя. Не устанавливайте аппарат в таких местах, где он может быть подвержен воздействию высоких температур, например, рядом с отопительным прибором или под прямыми солнечными лучами, а также там, где он может быть подвержен воздействию пыли, грязи или повышенной вибрации.
- Чтобы обеспечить надежную и безопасную установку аппарата, пользуйтесь только предложенными крепежными приспособлениями. Перед установкой аппарата обязательно снимите переднюю панель.

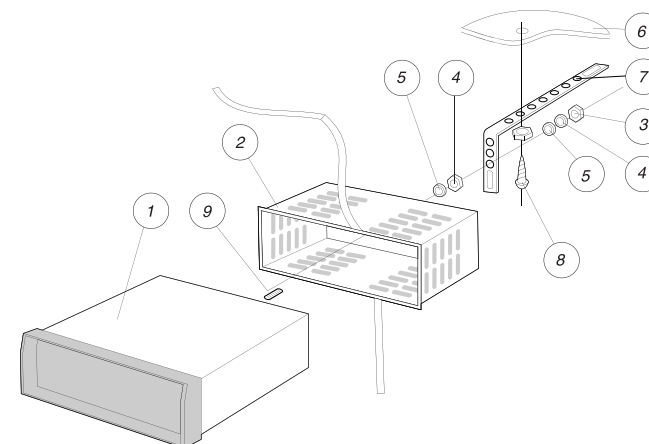
ПРИМЕЧАНИЕ: Угол наклона автомобильного радиоприемника не должен превышать 30°, иначе передняя панель не будет отсоединяться.

Перед установкой автомагнитолы **НЕОБХОДИМО** выкрутить 2 транспортировочных винта (рис. 1)



Примечание: Храните ключ разъединения в надежном месте, так как он может понадобиться для извлечения аппарата из автомобиля.

ИНСТРУМЕНТЫ ДЛЯ ОБСЛУЖИВАНИЯ МАГНИТОЛЫ



1. МАГНИТОЛА
2. МОНТАЖНЫЙ КОЖУХ
3. ШЕСТИГРАННАЯ ГАЙКА
4. ПРУЖИНАЩАЯ ШАЙБА
5. ПЛОСКАЯ ШАЙБА
6. КОРПУС АВТОМОБИЛЯ
7. ЗАДНЯЯ ОПОРНАЯ ЛЕНТА
8. КРЕПЕЖНЫЙ ШУРУП
9. ШПИЛЬКА М5 Х15