

Philips FunCam

Instrucciones de uso



PHILIPS

Introducción

Philips FunCam DMVC 300K

La Philips FunCam DMVC 300K que ha adquirido está fabricada de acuerdo con los más altos estándares, lo que le garantiza un funcionamiento sin problemas durante años. Esta nueva cámara digital es el medio más avanzado de grabar películas de alta calidad o fotos fijas de forma rápida y fácil en el PC o en el ordenador portátil. Tras su instalación, la cámara se puede utilizar como:

- cámara de PC para videochats y correo de vídeo;
- cámara digital para la toma de fotos de alta calidad;
- cámara de vídeo para la captura de fragmentos de vídeo.

Lea atentamente las siguientes instrucciones, ya que proporcionan una descripción detallada del proceso de instalación y explican el funcionamiento de la Philips FunCam.

Contenido

Introducción2

1. Generalidades.....5-6

 Precauciones de seguridad.....5

 Copyright.....5

 Contenido del embalaje6

2. Inicio rápido.....7-10

3. Visión general del funcionamiento.....11-12

4. Instalación.....13-17

 Instalación del software de la cámara.....13-14

 Conexión de la cámara al PC15

 Selección de la frecuencia necesaria.....15

 Selección del modo de baja resolución.....16

 Conexión de la correa para colgar / enganche de cintura16

 Recarga de las pilas.....17

5. Funcionamiento de la cámara.....18-23

 Encendido y apagado de la cámara18

 Toma de fotos.....18

 Configuración del disparador automático.....19

 Toma de tres fotos consecutivas.....19-20

 Grabación de un vídeo.....20

 Borrado de las fotos y grabaciones de vídeo.....20-21

 Tranferencia y visualización de fotos y fragmentos de vídeo en el PC.....22-23

 Uso de la cámara como cámara de PC (cámara web)23

6. Uso de las aplicaciones.....24-28

 Philips VLounge.....24

 Videoc Chat.....25-26

 Microsoft® Netmeeting.....25-26

 Microsoft® MSN Messenger y Yahoo!® Messenger26

 Imagen.....26-27

 Philips Photo Manager.....26-27

 Vídeo.....27-28

 Philips VRecord27-28

7. Resolución de problemas29

8. Especificaciones técnicas.....30

9. Información importante	31-32
Renuncia.....	31
Cumplimiento de las normativas FCC.....	31
Directrices de desecho.....	32
Requisitos del sistema.....	32
Renuncia de garantía.....	32
Limitación de daños.....	32
10. Línea de ayuda.....	33
11. Garantía	34

1. Generalidades

- Lea atentamente las siguientes instrucciones y consérvelas para futuras consultas. • También puede resultar útil tener las instrucciones del PC a mano, en caso de consulta.

Precauciones de seguridad

Siga estas instrucciones para asegurarse de que la cámara se utiliza de forma segura y evitar posibles daños.

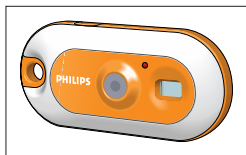
- No utilice la cámara en entornos diferentes a los establecidos a continuación: temperatura: de 0 °C a 40 °C, humedad relativa: 45% ~ 85%.
- No utilice ni almacene la cámara en/cerca de:
 - exposición directa a la luz del sol;
 - entornos con mucho polvo y muy húmedos;
 - cualquier tipo de fuente de calor.
- Si la cámara se moja, séquela con un paño suave tan pronto como sea posible.
- El agua salada puede ocasionar importantes daños a la cámara.
- Si el objetivo o el visor se ensucia, utilice el cepillo para objetivo o un paño suave para limpiarlo. NO toque el objetivo con los dedos.
- Limpie el exterior de la cámara con un paño suave.
- NO utilice líquidos limpiadores que contengan alcohol, alcohol desnaturalizado, amoníaco, etc.
- NO intente desmontar o reparar la cámara usted mismo. No abra la cámara. En caso de dificultades técnicas, devuélvalo a su distribuidor Philips.
- NO utilice la cámara en el exterior si está lloviendo o nevando.
- NO utilice la cámara en el cuarto de baño.
- Proteja la cámara de aceites, vapor, condensación, humedad y polvo.
- Nunca enfoque el objetivo hacia el sol.

Copyright

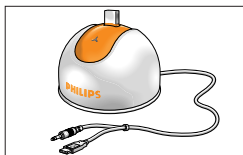
Copyright© 2003 de Philips Consumer Electronics B.V. Reservados todos los derechos. Ninguna sección de esta publicación se podrá reproducir, transmitir, transcribir, almacenar en un sistema de recuperación o traducir a otro idioma o lenguaje de programación, bajo ningún medio o forma, ya sea electrónico, mecánico, magnético, óptico, químico, manual o cualquier otro, sin el consentimiento previo por escrito de Philips. Las marcas y los nombres de producto son marcas comerciales o marcas comerciales registradas de sus respectivos propietarios.

Contenido del embalaje

Compruebe que la caja de la Philips FunCam contiene los siguientes elementos, que le facilitarán la configuración y el uso de la Philips FunCam.



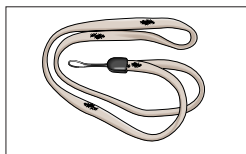
La Philips FunCam
DMVC 300K



Soporte de escritorio con
cable USB/de micrófono
adjunto



CD-ROM con el software
de instalación software de
aplicación y manual de Philips



Correa para colgar



Enganche de cintura

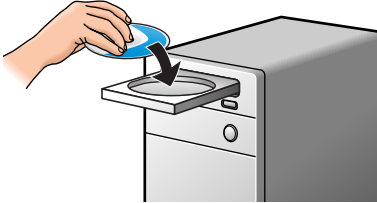


Guía de instalación rápida

2. Inicio rápido

Instalación

- 1 Desconecte todos los dispositivos USB (excepto el teclado USB y el ratón USB).
- 2 Coloque el CD-ROM de instalación en la unidad de CD-ROM-/DVD del ordenador.



- 3 Seleccione un idioma.



- 4 Seleccione al menos 'Herramientas de FunCam' y 'Philips Photo Manager'.



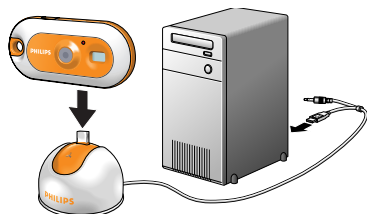
- 5 Haga clic en 'Iniciar la instalación' para empezar la instalación.



Nota: Si la pantalla de selección de idioma no aparece automáticamente, abra el Explorador de Windows y haga doble clic en el icono 'Autorun.exe' del directorio de CD-ROM.

Carga

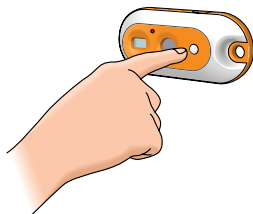
- 1 Encienda el PC.
- 2 Asegúrese de ejecutar *en primer lugar* el CD-ROM de instalación, antes de conectar la cámara al PC.
- 3 Enchufe el conector USB del cable USB/de micrófono al puerto USB del PC.
- 4 Coloque el conector USB de la cámara en el conector USB del soporte de escritorio. Empújelo suavemente hasta que quede bien encajado.



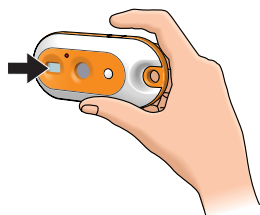
- > Cuando oiga una señal acústica, la pantalla se enciende en azul y el LED de carga se enciende en rojo.
- > aparece en la pantalla indicando que las pilas están cargadas.

Toma de fotos

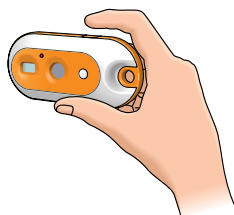
- 1 Mantenga pulsado el botón Mode durante 2 segundos para encender la cámara.



- 2 Enfoque el motivo con el visor.



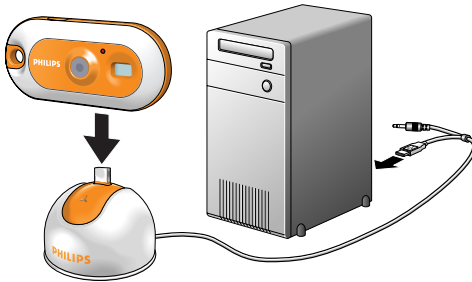
- 3 Pulse el disparador.




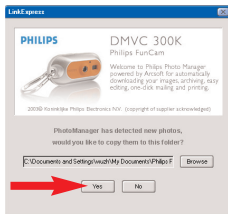
- > Oirá una señal acústica dos veces cuando se haya tomado la foto.

Transferencia de fotos y fragmentos de vídeo al PC

- 1 Asegúrese de que el PC está encendido y de que ha instalado ‘Herramientas de FunCam’ y ‘Philips Photo Manager’.
- 2 Conecte el soporte de escritorio al PC:
 - Enchufe el conector USB del cable USB/de micrófono al puerto USB del PC.
- 3 Coloque el conector USB de la cámara en el conector USB del soporte de escritorio. Empújelo suavemente hasta que quede bien encajado.

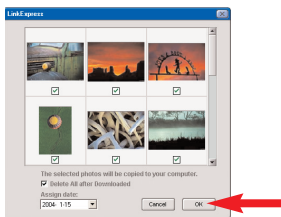


- > Cuando oiga una señal acústica, la pantalla se enciende en azul y el LED de carga se enciende en rojo.
- > La cámara se enciende de forma automática y  aparece en pantalla.
- > Aparecerá la siguiente pantalla:



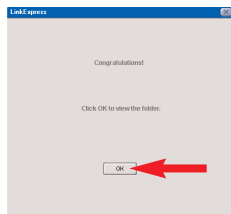
- 4 Si desea iniciar la transferencia, haga clic en ‘Yes’.

> Aparecerá la siguiente pantalla.



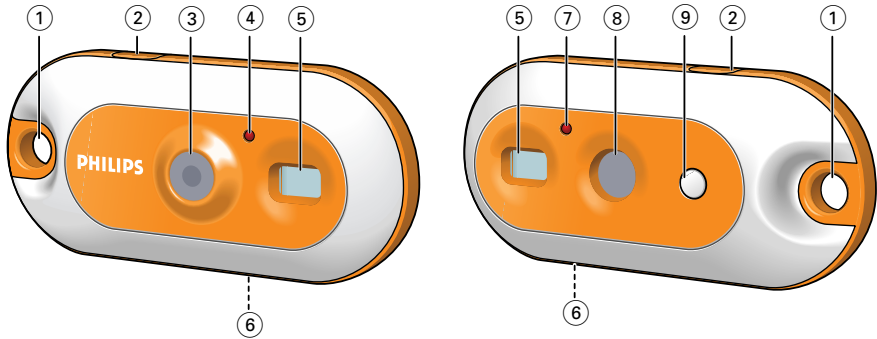
- 5 Seleccione las fotos que desea transferir y haga clic en ‘OK’.

> Si la transferencia se ha completado, aparecerá la siguiente pantalla.

**Notas:**

- Si la pantalla 'Philips FunCam' no aparece, inicie 'Philips Photo Manager' y haga clic en el icono 'Get Photo' (Obtener foto). Seleccione la cámara (Philips FunCam) para iniciar la transferencia.
- Para obtener más información sobre la transferencia y visualización de fotos y fragmentos de vídeo, consulte la sección '5. Funcionamiento de la cámara' del capítulo 'Transferencia de fotos y fragmentos de vídeo al PC'.

3. Visión general del funcionamiento



1 Orificio para correa

Permite conectar una correa para colgar o un enganche de cintura.

2 Disparador

Permite tomar fotos y realizar grabaciones de vídeo.

3 Objetivo

4 LED del disparador automático

Parpadea durante 10 segundos después de haberse activado el disparador automático.

5 Visor

Permite enfocar el motivo de la foto.

6 Puerto USB

Conecta la cámara al conector USB del soporte de escritorio.

7 LED de carga

Parpadea en rojo cuando se están cargando las pilas.

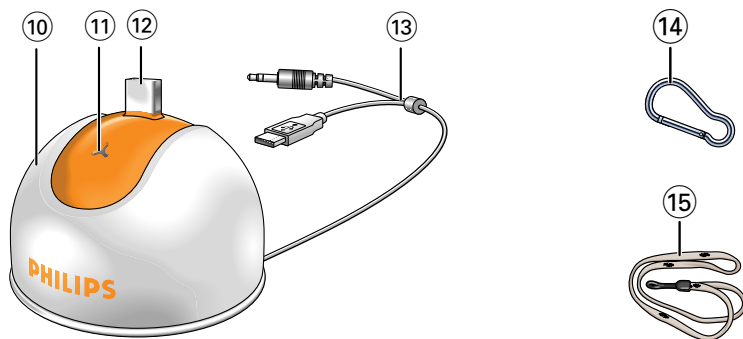
8 Pantalla

- Se enciende en azul cuando se activa la cámara.
- Informa al usuario sobre el estado actual de la cámara:

00	Número de fotos tomadas actualmente (modo de captura)
5t	Modo de disparador automático
35	Modo de tres fotos consecutivas
H/L a	Modo de alta/baja resolución o batería baja
CS	Modo de toma continua (grabación de vídeo)
50/150	Modo de selección de frecuencia
CL	Modo de borrado de la última imagen
CR	Modo de borrado de todas las imágenes
PC	Modo de cámara de PC
FU	La memoria está llena. (No se pueden tomar más fotos.)
On	Activada

9 Botón Mode

- Activa o desactiva la cámara.
- Permite cambiar la configuración de la cámara.

**10 Soporte de escritorio**

Permite colocar la cámara durante:

- la (re)carga de las pilas; - el uso de la cámara como cámara de PC; y
- la transferencia/visualización de fotos y fragmentos de vídeo

11 Micrófono**12 Conector USB**

Permite la conexión al puerto USB de la cámara.

13 Cable USB/de micrófono

- Permite la conexión al puerto USB del PC.
- Permite la conexión a la entrada de audio del PC.

14 Enganche de cintura**15 Correa para colgar**

4. Instalación

Instalación del software de la cámara

El software suministrado sólo funciona con PC que usen los sistemas operativos Microsoft® Windows® 98 SE, ME, 2000 y XP.

Notas:

- Antes de empezar, desconecte todos los dispositivos USB (excepto el teclado USB y el ratón USB). -No enchufe todavía la cámara USB. Ejecute primero el CD-ROM de instalación. -Tenga el CD-ROM de Windows® a mano.

- 1 Inserte el CD-ROM de instalación suministrado en la unidad de CD-ROM-/DVD del PC.
> Aparecerá automáticamente la pantalla de selección de idioma.



- 2 Seleccione un idioma.

Nota: Si la pantalla de selección de idioma no aparece automáticamente, abra el Explorador de Windows y haga doble clic en el icono 'Autorun.exe' del directorio del CD-ROM.

> A continuación, aparecerá la pantalla de instalación del software.

- 3 Seleccione al menos 'Herramientas de FunCam' y 'Philips Photo Manager'.



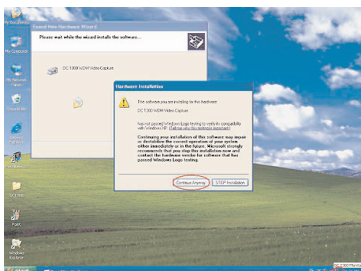
Existen tres grupos de software de aplicaciones para instalar:

- software para videochats (Video Chat);
 - software para aplicaciones de imágenes (Imagen); y
 - software para aplicaciones de vídeo (Video).
- > Si desplaza el cursor por un botón o un nombre de aplicación, aparece una breve introducción en la parte inferior del menú.
- Para añadir software adicional, seleccione la casilla situada al lado del nombre del software: Windows® NetMeeting, Philips Photo Manager, Philips VRecord, Acrobat Reader.

4 Haga clic en 'Iniciar la instalación' para empezar la instalación.




Nota: Si trabaja con el sistema operativo Windows XP, continúe con el proceso de instalación cuando el siguiente cuadro de diálogo aparezca en pantalla. (En Windows 2000/NT, puede que también aparezca el mismo cuadro de diálogo.)
A continuación, podrá continuar el proceso de instalación.)



5 Siga las instrucciones en pantalla para completar la instalación.

6 Reinicie el ordenador cuando haya terminado de instalar todo el software anterior.

- > Después de la instalación, aparece el acceso directo V(ideo)-Lounge  en el escritorio.
- > Con VLounge podrá acceder a todo el software relacionado con la cámara.
Consulte también 'Uso de las aplicaciones'.

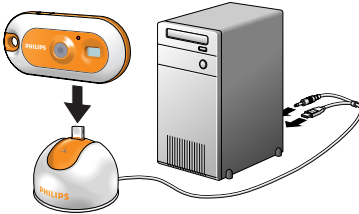
7 Haga doble clic en el icono para iniciar la aplicación VLounge.


- > Se inicia la aplicación VLounge y aparece la pantalla de selección de VLounge.



Conexión de la cámara al PC



- 1 Asegúrese de ejecutar *en primer lugar* el CD de instalación, antes de conectar la cámara al PC.
- 2 Encienda el PC.
- 3 Conecte el soporte de escritorio al PC:
 - Enchufe el conector USB del cable USB/de micrófono al puerto USB del PC.
 - Enchufe la clavija de 3,5 mm del cable USB/de micrófono a la entrada de audio del PC.
- 4 Coloque el conector USB de la cámara sobre el conector USB del soporte de escritorio. Empújelo suavemente hasta que quede bien encajado.

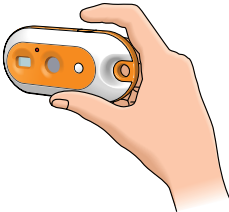


- > Se oye una señal acústica, la pantalla se enciende en azul y el LED de carga se enciende en rojo.
- > La cámara se enciende de forma automática y  aparece en pantalla.
- > Desde ahora, la cámara recibirá alimentación del PC.

Selección de la frecuencia necesaria


La configuración de frecuencia predeterminada es .



- 1 Pulse el botón Mode hasta que el rango de frecuencia seleccionado actualmente aparezca en pantalla:  (Europa) o  (EE.UU.).
- 2 Pulse el disparador si desea cambiar la frecuencia.

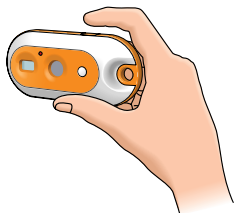


- > Oirá una señal acústica indicando que la configuración de frecuencia ha cambiado.

Selección del modo de baja resolución

La configuración predeterminada es VGA (modo de alta resolución). En el modo , la cámara toma fotos de tamaño CIF (320 x 240).

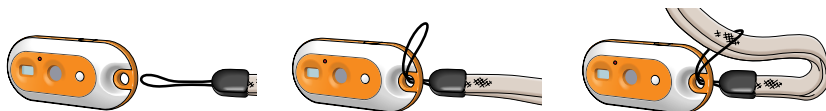
- 1 Pulse el botón Mode hasta que el modo de resolución actualmente seleccionado aparezca en pantalla:  o bien .
- 2 Pulse el disparador si desea cambiar el modo de resolución.



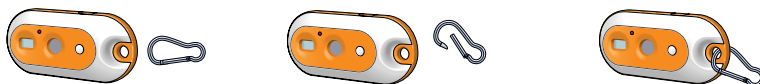
> Oirá una señal acústica indicando que el modo de resolución ha cambiado.

Conexión de la correa para colgar / enganche de cintura

- Pase la correa por el orificio destinado a ella, como se indica a continuación.

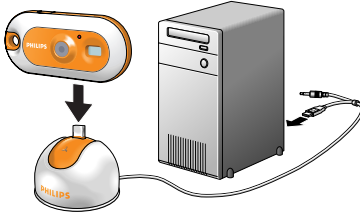


- Presione el enganche de cintura y manténgalo abierto. Deslícelo por el orificio de correa, como se indica a continuación.




Recarga de la batería

- 1 Asegúrese de que la cámara está apagada.
- 2 Encienda el PC.
- 3 Enchufe el conector USB del cable USB/de micrófono al puerto USB del PC.
- 4 Coloque el conector USB de la cámara sobre el conector USB del soporte de escritorio. Empújelo suavemente hasta que quede bien encajado.



- > Se oye una señal acústica, la pantalla se enciende en azul y el LED de carga se enciende en rojo. Ahora la batería está cargada.
- > La recarga completa de la batería dura unas cuatro horas.
Cuando la batería esté completamente recargada, se apagará el LED de carga.

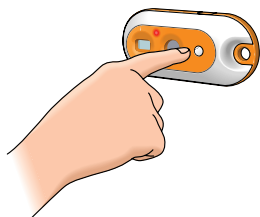
Notas:

- No deje que la cámara se descargue por completo.
- Si la batería se descarga, se perderán todas las fotos almacenadas en la memoria de la cámara.
- Cuando la batería está agotándose, la cámara emite una señal acústica y  aparece en pantalla.

5. Funcionamiento de la cámara

Encendido y apagado de la cámara

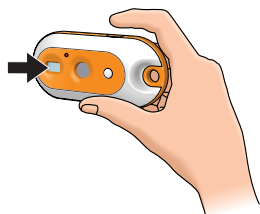
- Mantenga pulsado el botón Mode durante dos segundos para encender la cámara.



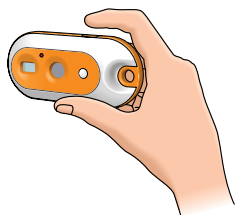
- > Se oye una señal acústica, la pantalla se enciende en azul y el LED de carga se enciende en rojo.
- > CC aparece brevemente en pantalla, seguido del número de fotos tomadas CC .
- Mantenga pulsado el botón Mode nuevamente durante dos segundos para apagar la cámara.
 - > Si no se presiona ningún botón durante 60 segundos, la pantalla se queda en blanco, se oye una señal acústica y la cámara se apaga automáticamente.

Toma de fotos

- 1 Asegúrese de que la cámara está encendida.
- 2 Mire por el visor para enfocar el motivo que desea fotografiar.




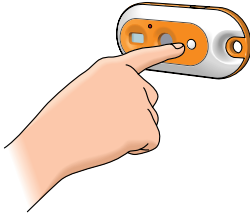
- 3 Pulse el disparador.



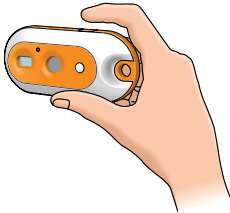
- > Oirá una señal acústica dos veces cuando se haya tomado la foto correctamente.

Configuración del disparador automático

- 1 Asegúrese de que la cámara está encendida.
- 2 Pulse el botón Mode hasta que  aparezca en pantalla.




- 3 Pulse el disparador para entrar en modo de disparador automático.

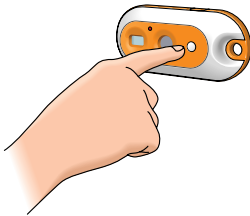


- 4 Vuelva a pulsar el disparador *antes de cinco segundos*.
 - > Oirá una señal acústica dos veces.
 - > El LED del disparador automático empieza a parpadear en rojo y se oye una señal acústica cada segundo.
 - > Transcurridos 10 segundos, la cámara tomará una foto automáticamente.

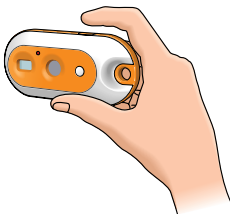
Toma de tres fotos consecutivas

(Modo de tres fotos consecutivas)

- 1 Asegúrese de que la cámara está encendida.
- 2 Pulse el botón Mode hasta que  aparezca en pantalla.




- 3 Pulse el disparador para entrar en modo de tres fotos consecutivas.

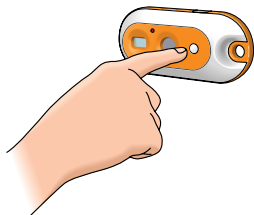


- 4 Pulse el disparador *antes de cinco segundos*.
 - > La cámara toma tres fotos consecutivas de forma automática.
 - > Oirá una señal acústica cada vez que se tome una foto.

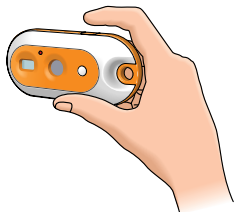
Grabación de un vídeo

(Modo de toma continua)

- 1 Asegúrese de que la cámara está encendida.
- 2 Pulse el botón Mode hasta que  aparezca en pantalla.




- 3 Pulse el disparador *antes de 5 segundos* para iniciar la grabación de vídeo. *Mantenga pulsado el disparador* durante el tiempo que desee que dure la grabación (el tiempo de grabación máximo es 35 segundos).

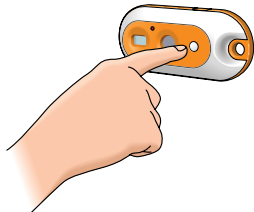


> Cuando suelta el disparador, se detiene la grabación y se desactiva el modo de toma continua.

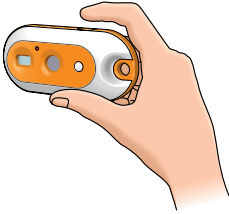
Borrado de las fotos y grabaciones de vídeo

Borrado de la última foto o grabación de vídeo almacenada

- 1 Asegúrese de que la cámara está encendida.
- 2 Pulse el botón Mode hasta que  aparezca en pantalla.



- 3** Pulse el disparador para entrar en el modo de borrado de la última imagen.




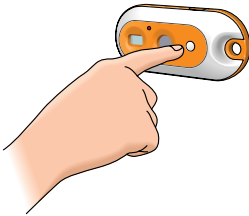
> Oirá una señal acústica indicando que la cámara está en modo de borrado de la última imagen.

- 4** Vuelva a pulsar el disparador *antes de cinco segundos* para confirmar que desea borrar la última foto o grabación de vídeo almacenada.

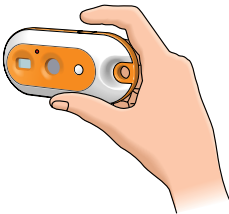
> Cuando se borre la última foto o grabación de vídeo almacenada en la memoria, oirá una señal acústica.

Borrado de todas las fotos y grabaciones de vídeo

- 1** Pulse el botón Mode hasta que  aparezca en pantalla.



- 2** Pulse el disparador para entrar en modo de borrado de todas las imágenes.



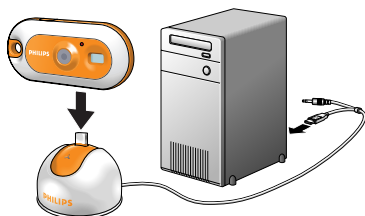
> Oirá un sonido de alarma que indica que la cámara está en modo de borrado de todas las imágenes y que se borrarán todas las fotos y grabaciones de vídeo.


- 3** Vuelva a pulsar el disparador *antes de cinco segundos* para confirmar que desea borrar todas las fotos y grabaciones de vídeo de la memoria.

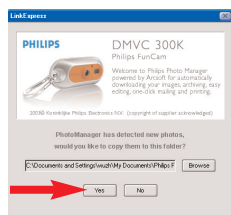
> Cuando se hayan borrado todas las fotos y grabaciones de vídeo de la memoria, oirá una señal acústica.

Transferencia de fotos y fragmentos de vídeo al PC

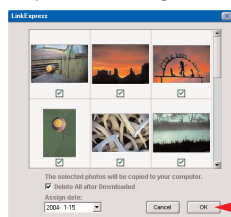
- 1 Asegúrese de que el PC está encendido y de que ha instalado 'Herramientas de FunCam' y 'Philips Photo Manager'.
- 2 Conecte el soporte de escritorio al PC:
 - Enchufe el conector USB del cable USB/de micrófono al puerto USB del PC.
- 3 Coloque el conector USB de la cámara sobre el conector USB del soporte de escritorio. Empújelo suavemente hasta que quede bien encajado.



- > Se oye una señal acústica y el LED de alimentación se enciende en azul.
- > La cámara se enciende de forma automática y  aparece en pantalla.
- > Aparecerá la siguiente pantalla:

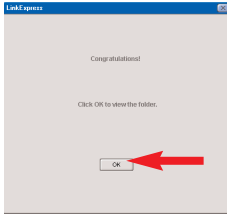


- 4 Si desea iniciar la transferencia, haga clic en 'Yes'.
 - >Aparecerá la siguiente pantalla.



- 5 Seleccione las fotos que desea transferir y haga clic en 'OK'.

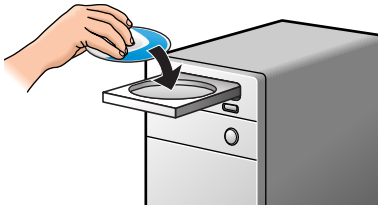
> Si la transferencia se ha completado, aparecerá la siguiente pantalla.



Nota: Si la pantalla 'Philips FunCam' no aparece, inicie 'Philips Photo Manager' y haga clic en el icono 'Get Photo' (Obtener foto). Seleccione la cámara (Philips FunCam) para iniciar la transferencia.

Uso de la cámara como cámara de PC (cámara web)

1 Asegúrese de ejecutar en primer lugar el CD de instalación, antes de conectar la cámara al PC.

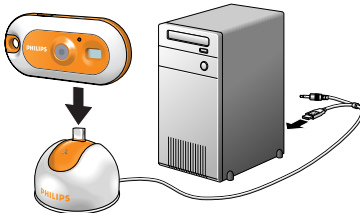


2 Encienda el PC.

3 Conecte el soporte de escritorio al PC:

- Enchufe el conector USB del cable USB/de micrófono al puerto USB del PC.
- Enchufe la clavija de 3,5 mm del cable USB/de micrófono a la entrada de audio del PC.

4 Coloque el conector USB de la cámara sobre el conector USB del soporte de escritorio. Empújelo suavemente hasta que quede bien encajado.



> Se oye una señal acústica y el LED de alimentación se enciende en azul.

>  aparece en pantalla y la cámara se enciende de forma automática.


> Ahora puede utilizar la cámara como una cámara de PC (cámara web) y transferir fotos y fragmentos de vídeo al PC. Consulte los capítulos 'Transferencia de fotos y fragmentos de vídeo', 'NetMeeting' y 'Philips VRecord'.

Nota: La Philips FunCam funciona con Microsoft® MSN Messenger y Yahoo!® Messenger.

6. Uso de las aplicaciones

Philips VLounge

Nota: Asegúrese de que el PC está ejecutando Microsoft® Windows® 98 SE, ME, 2000 o XP y de que ha ejecutado el CD-ROM de instalación de la Philips FunCam en el PC.

Mediante la aplicación Philips V(ideo)-Lounge se puede acceder a todas las aplicaciones. VLounge es la aplicación central que permite un fácil acceso a la Philips FunCam y a todas las aplicaciones de vídeo e imagen instaladas durante la configuración inicial. VLounge se puede iniciar desde el menú Inicio rápido de Windows en la barra de tareas, mediante el grupo de programas 'Philips FunCam' o haciendo clic en el icono VLounge  del escritorio.

VLounge permite acceder a las siguientes aplicaciones (si están instaladas):

- 1 Imagen - Philips Photo Manager
 - 2 Vídeo - Philips VRecord
 - 3 Video Chat - Windows® NetMeeting
 - Enlaces a descargas de Microsoft® MSN Messenger y Yahoo!® Messenger.
- Desplace el cursor sobre los botones de la pantalla que aparece a continuación para obtener más información sobre las funciones específicas de VLounge.
 - Haga clic en los botones para iniciar las aplicaciones.
 - > Si un botón aparece atenuado, significa que la aplicación no está instalada. Para instalarla, consulte 'Instalación del software de la cámara'.



Botones opcionales

- 4 Manual de FunCam

Video Chat

Microsoft® Netmeeting

Microsoft® NetMeeting permite comunicarse con otros por Internet o la intranet local.

Para iniciar un videochat:

- 1 Inicie NetMeeting haciendo clic en el botón NetMeeting de la pantalla de selección de V Lounge.



- 2 Haga clic en 'Help' (Ayuda) -> 'About NetMeeting' (Acerca de NetMeeting) para conocer su dirección IP local. Pídale a su interlocutor que averigüe su dirección IP de la misma forma.



- 3 Haga clic en el icono de teléfono.



- 4 En el cuadro de diálogo 'Place A Call' (Realizar llamada), introduzca la dirección IP de su interlocutor en el campo 'To:' (Para).
- 5 Haga clic en 'Call' (Llamar) y espere respuesta.

Nota: Si usted o su interlocutor utilizan un sistema protegido por firewall o si se utiliza un servidor proxy (habitual entre los usuarios de oficina), consulte la ayuda de NetMeeting para obtener más información.

Para responder a una llamada entrante:

- 1 Seleccione 'Automatically Accept Calls' (Aceptar llamadas automáticamente) o acéptelas manualmente.
- 2 Cuando aparezca el cuadro de diálogo 'Incoming Call' (Llamada entrante), haga clic en 'Accept' (Aceptar).

Notas:

- En una conferencia de NetMeeting, sólo dos ordenadores pueden utilizar sonido en la comunicación. Los demás participantes deben comunicarse mediante otras opciones como el chat o la pizarra compartida.
- También puede iniciar una videoconferencia con m*s de un interlocutor. Consulte la ayuda de Microsoft® NetMeeting.

Microsoft® MSN Messenger y Yahoo!® Messenger

Philips V Lounge contiene enlaces web que le permiten descargar Microsoft® MSN Messenger y Yahoo!® Messenger. Estas aplicaciones permiten establecer contacto inmediato con otras personas en línea.

Los mensajes y la respuesta del destinatario se entregan de forma instantánea, como si se tratase de una conversación normal entre dos personas.

Con Microsoft® MSN Messenger y Yahoo!® Messenger podrá estudiar en línea con compañeros de clase, compartir juegos, trabajar con sus colegas, intercambiar ideas, 'distribuir' fotos y archivos, hacer nuevos amigos y navegar con ellos por Internet, entre otras muchas cosas.

- Haga clic en el enlace deseado y siga las instrucciones en pantalla para descargar e instalar las aplicaciones.



Imagen

Philips Photo Manager

Philips Photo Manager permite transferir, obtener una vista previa, editar, enviar por correo electrónico, imprimir y organizar fotos y grabaciones de vídeo.

- 1 Haga clic en el botón 'Philips Photo Manager' de la pantalla de selección de V Lounge.



- 2 Si utiliza 'Philips Photo Manager' por primera vez, haga clic en el icono 'Search' (Buscar) de la barra de herramientas si la búsqueda de fotos y grabaciones de vídeo no se inicia automáticamente.
 - > Se iniciará una búsqueda de todas las fotos y los fragmentos de vídeo que se encuentren en el sistema.
 - > Después de la búsqueda, todas las carpetas que contengan fotos y fragmentos de vídeo aparecerán en el escritorio.
- Haga doble clic en una carpeta para mostrar su contenido.
- Mediante la barra de herramientas podrá editar fotos, crear diapositivas, añadir audio, crear nuevos álbumes y mucho más.
- Si necesita más información sobre las posibilidades de 'Philips Photo Manager', seleccione 'Help' (Ayuda) en la barra de herramientas y, a continuación, 'Contents...' (Contenido).
 - > En los capítulos 'Albums/Tree structure' (Estructura de árbol/álbumes), 'Menu commands' (Comandos de menú), 'Tools' (Herramientas), 'Editing tools' (Herramientas de edición) y 'Advanced features' (Funciones avanzadas), encontrará la información necesaria para crear colecciones multimedia personalizadas con los archivos almacenados en el sistema.

Vídeo

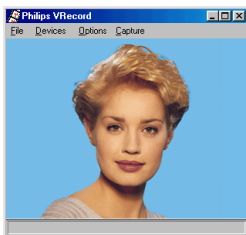
Philips VRecord

Philips VRecord permite grabar fragmentos de vídeo en el disco duro.

- 1 Haga clic en el botón 'Philips VRecord' de la pantalla de selección de VLounge.

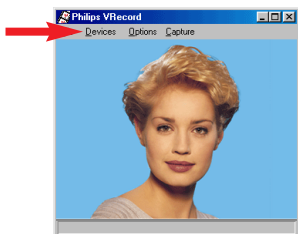


- > Aparece la pantalla 'Philips VRecord'.



- 2 Seleccione un nombre de archivo en el menú File (Archivo) mediante la opción 'Set Capture File' (Definir archivo de captura).

- 3 Haga clic en 'Devices' (Dispositivos) para seleccionar la fuente de audio o vídeo que desea utilizar.



- 4 Active 'Preview' (Vista previa) en el menú Options (Opciones) para realizar una vista previa en directo de la Philips USB Web Camera.
A continuación, ajuste la configuración de vídeo y audio en caso necesario.
Por ejemplo, el ajuste 'Frame Rate' (Frecuencia de imagen) del menú Options (Opciones) - Video Format (Formato de vídeo), que determina la frecuencia con que el hardware de la Philips USB Web Camera debe enviar imágenes a VRecord.
- 5 Utilice el menú Capture (Captura) para iniciar o detener una captura de vídeo. Active 'Capture Audio' (Capturar audio) si desea grabar sonido con las fotos de la cámara. (Consulte a continuación para obtener información sobre otras opciones de captura.)
- 6 Para volver a reproducir la grabación, abra el archivo AVI seleccionado como nombre de archivo de captura en el menú File (Archivo) - Set Capture File (Definir archivo de captura). Haga doble clic en este archivo AVI desde el Explorador de Windows y el Reproductor multimedia de Windows le mostrará la grabación.

Otras opciones de captura

La opción 'Master Stream' (Secuencia maestra) determina la sincronización preferida entre la secuencia de vídeo y los sonidos grabados.

- Seleccione 'Audio' si desea asegurarse de que la frecuencia de vídeo se adapta a la frecuencia de grabación de sonido.
- Seleccione 'Video' si desea asegurarse de que la frecuencia de grabación de sonido se adapta a la frecuencia de grabación de vídeo. Si se activa 'None' (Ninguno), VRecord adapta ambas secuencias entre sí cuando sea necesario.

Si se activa 'Use Frame Rate' (Utilizar frecuencia de imagen) en Capture (Captura) - Set Frame Rate (Definir frecuencia de imagen), se determina la frecuencia de imagen de software con la que VRecord captura la grabación independientemente de la frecuencia de imagen de hardware de la Philips USB Web Camera, según el ajuste Frame Rate (Frecuencia de imagen) del menú Options (Opciones) - VideoFormat (Formato de vídeo).

7. Resolución de problemas

Si surge algún problema, compruebe en primer lugar los puntos detallados a continuación. Si no puede solucionar un problema siguiendo estos consejos, póngase en contacto con la línea de ayuda (véase 'Línea de ayuda') o consulte a su distribuidor.

Nunca intente abrir la cámara usted mismo, ya que esto anularía la garantía. *En primer lugar, compruebe que todos los cables están correctamente conectados.*

Problema	Posible causa/solución
No se toma ninguna foto si se pulsa el disparador a fondo	<p>La batería está agotada</p> <ul style="list-style-type: none"> Recargue la batería. Consulte 'Recarga de la batería'. <p>La memoria está llena</p> <ul style="list-style-type: none"> Transfiera fotos y grabaciones de vídeo al PC o borre fotos para dejar espacio libre en memoria. Consulte 'Transferencia de fotos y fragmentos de vídeo' y/o 'Borrado de fotos y grabaciones de vídeo'. <p>La cámara sigue conectada al puerto USB del PC</p> <ul style="list-style-type: none"> Desconecte la cámara del puerto USB del PC o desmonte la cámara del soporte de escritorio. <p>Malas condiciones de iluminación</p> <ul style="list-style-type: none"> Intente mejorar las condiciones de iluminación. <p>La cámara se apaga automáticamente (si no se pulsa ningún botón durante 60 segundos)</p> <ul style="list-style-type: none"> Vuelva a encender la cámara. Consulte 'Encendido y apagado de la cámara'.
Los controles no reaccionan	<p>La batería está agotada</p> <ul style="list-style-type: none"> Recargue la batería. Consulte 'Recarga de la batería'.
No se pueden transferir archivos	<p>El cable USB no está conectado correctamente</p> <ul style="list-style-type: none"> Conecte correctamente el cable USB al soporte de escritorio y al PC y asegúrese de que la cámara está bien colocada en el soporte. <p>El controlador USB no está instalado</p> <ul style="list-style-type: none"> Instale el controlador USB y 'Philips Photo Manager' en el PC.
No se pueden transferir todas las imágenes al PC	<p>Puede que la memoria RAM instalada en el ordenador no tenga suficiente espacio de almacenamiento.</p> <ul style="list-style-type: none"> Cierre todos los programas de software y realice la transferencia de imágenes. Si el problema persiste, transfíralas por lotes y almacene cada uno de ellos en el disco duro antes de seguir con el lote siguiente. Asegúrese de que las imágenes deseadas están almacenadas antes de borrar la memoria de la cámara.
La cámara está conectada al PC pero el controlador de la Philips FunCam no reconoce el dispositivo	<ul style="list-style-type: none"> Compruebe si la cámara está encendida. Si no lo está, enciéndala y vuelva a conectarla al PC, colocándola en el soporte de escritorio.

8. Especificaciones técnicas

Resolución de imagen	VGA (640 x 480)
Sensor	1/4"VGA CMOS
Resolución de la cámara de PC (conectada al PC)	VGA (640 x 480) hasta 15 ips o CIF (320 x 240) hasta 25 ips
Resolución de vídeo (desconectada del PC)	CIF (320 x 240) hasta 15 ips
Batería incorporada	Batería de Li-polímero. 150 mAh. Recargable mediante USB
Interfaz de PC	USB 1.1
Capacidad de memoria interna	8 MB
Material de la carcasa	Metal
Tiempo de encendido	2 segundos
Apagado automático	60 segundos
Formato de imagen fija	JPEG
Formato de archivo de vídeo	AVI

9. Información importante

Renuncia

Philips no garantiza de ninguna forma este material, incluidas, pero no limitadas a, las garantías implícitas de comercialización. Se renuncia, pues, a toda responsabilidad por la adecuación o no del producto a un determinado propósito. Philips declina toda responsabilidad por cualquier error que pueda estar contenido en este documento. Philips no se compromete a actualizar o a mantener actualizada la información contenida en el mismo.

Cumplimiento de las normativas FCC

Este dispositivo cumple con la Sección 15 de las normativas FCC.

El funcionamiento está sujeto a estas dos condiciones:

- 1 este dispositivo no debe causar interferencias perjudiciales, y
- 2 este dispositivo debe aceptar todas las interferencias recibidas, incluidas aquéllas que puedan causar un funcionamiento no deseado.

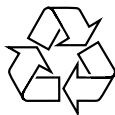
Nota:

Este equipo se ha comprobado y cumple con los límites de los dispositivos digitales de Clase B, según lo establecido en la Sección 15 de las normativas FCC. Estos límites están diseñados para proporcionar una protección razonable contra las interferencias perjudiciales en una instalación residencial. Este equipo genera, utiliza y puede emitir energía de radiofrecuencias y, si no se instala y utiliza según las instrucciones, puede ocasionar interferencias perjudiciales para las comunicaciones de radio. Sin embargo, no se garantiza que la interferencia no se produzca en una instalación determinada. Si este equipo no ocasiona interferencias perjudiciales en la recepción de radio o televisión, lo cual se puede determinar apagando y encendiendo el equipo, se recomienda al usuario que intente solucionar la interferencia siguiendo una o más de las siguientes indicaciones:

- Reoriente o cambie la ubicación de la antena receptora.
- Aumente la distancia entre el equipo y el receptor.
- Conecte el equipo a otra toma de corriente o circuito diferente a los que está conectado el receptor.
- Para obtener ayuda, consulte a su distribuidor o a un técnico profesional de radio/TV.

Toda modificación no autorizada de este equipo podría ocasionar la anulación del derecho a utilizar el mismo.

Directrices de desecho



Philips presta especial atención a aspectos medioambientales clave con la producción de dispositivos de la forma más ecológica posible. Su nueva cámara contiene materiales reciclables y reutilizables.

Al final de su ciclo de vida, compañías especializadas pueden desmontar la cámara y agrupar los materiales reutilizables. De esta manera, se minimiza la cantidad de materiales de desecho.

Asegúrese de desechar su cámara usada según lo estipulado por las normativas locales.

Nota: *Este producto puede contener plomo y mercurio. El desecho de estos materiales puede estar sujeto a reglamentación por motivos medioambientales. Para obtener información sobre el desecho o reciclaje, póngase en contacto con las autoridades locales o consulte la página de Electronic Industries Alliance (específico de EE.UU.): www.eiae.org.*

Requisitos del sistema

- Microsoft® Windows® 98 SE/2000/ME o XP;
- Pentium® II o AMS K6-II o superior;
- 32 MB de RAM y 100 MB de espacio libre en disco duro;
- Un puerto USB libre y una unidad de CD-ROM-/DVD.

Renuncia de garantía

El software del CD-ROM suministrado se vende 'tal cual' y sin ninguna garantía, expresa o implícita. Debido a que este programa se puede instalar en diversos entornos de software y hardware, no se garantiza la adecuación del producto a un determinado propósito.

Limitación de daños

El distribuidor no será responsable de ningún daño indirecto, especial, incidental o consecuencial (incluidos los daños por pérdida de negocio o beneficios, o similar), sea cual sea su causa, incumplimiento de contrato, perjuicio (incluida la negligencia), responsabilidad del producto o cualquier otra, incluso si el proveedor o sus representantes han advertido de la posibilidad de dichos daños e incluso si se proporciona un remedio en este documento que no ha cumplido su propósito.

10. Línea de ayuda

Ayuda

Si tiene alguna pregunta sobre la Philips FunCam, póngase en contacto con nuestra línea de ayuda para obtener asistencia. Consulte el número de teléfono en la lista siguiente.

Antes de llamar, lea atentamente este manual, donde encontrará solución a la mayoría de los problemas.

El número de modelo de la cámara es DMVC 300K.

Fecha de adquisición: ____ / ____ / ____ día /mes /año

België/ Belgien/ Belgique

02-275-0701

Nederland

053-482-9800

Danmark

35-25-8761

Norge

22-70-82-50

Deutschland

0696-698-4712

Österreich

01-546-575-603

España

09-17-45-62-46

Portugal

0800-831-363

France

03-8717-0033

Schweiz/ Suisse/ Svizzera

02-23-10-21-16

Έλληνας

00800 3122 1223

Suomi

09-2290-1908

Ireland

01-601-1161

Sverige

08-632-0016

Italia

02-48-27-11-53

UK (United Kingdom)

0207-949-0069

Luxemburg/ Luxembourg

408-433-5501

11. Garantía

**Guarantee certificate
Garantiebewijs
Certificado de garantía
Garantibevis**

**Certificat de garantie
Certificado de garantía
Εγγύηση
Garantibevis**

**Garantieschein
Certificato di garanzia
Garanticertifikat
Takuutodistus**

2

year warranty
année garantie
Jahr Garantie
jaar garantie
año garantía
anno garanzia

χρόνος εγγύηση
år garanti
år garanti
år garanti
vuosi takuu
año garantía

Type: **DMVC 300K**

Serial no: _____

Date of purchase - Date de la vente - Verkaufsdatum - Aankoopdatum - Fecha de compra - Date d'acquisition -
Data da aquisição - Ημερομηνία αγοράς - Inköpsdatum - Anskaffelsesdato - Kjøpedato - Oatopäivä -

Dealer's name, address and signature
Nom, adresse et signature du revendeur
Name, Anschrift und Unterschrift des Händlers
Naam, adres en handtekening v.d. handelaar
Nombre, dirección y firma del distribuidor
Nome, indirizzo e firma del fornitore

Όνοματεπώνυμο, διεύθυνση και υπογραφή του εμπ. προμηθευτή
Återförsäljarens namn, adress och signatur
Forhandlerens navn, adresse og underskrift
Forhandlerens navn, adresse og underskrift
Jälleenmyyjän nimi, osoite ja allekirjoitus
Nome, morada e assinatura da loja

6 month guarantee on rechargeable batteries
6 mois de garantie sur les piles rechargeables
6 meses de garantía para las pilas recargables
6 Monate Garantie auf wiederaufladbare Batterien
6 maanden garantie op oplaadbare batterijen
Garanzia di 6 mesi sulle batterie ricaricabili

Pilhas recarregáveis com 6 meses de garantia
Εγγύηση 6 μηνών σε επαναφορτιζόμενες μπαταρίες
6 månaders garanti på laddningsbara batterier
6 månaders garanti på genopladelige batterier
6 månaders garanti på de opladbare batteriene
Ladattavilla akuilla on 6 kuukauden takuu

www.philips.com
Data subject to change without notice

CE 0682 0



PHILIPS